



# AUTOMOBILE CLUB D'ITALIA

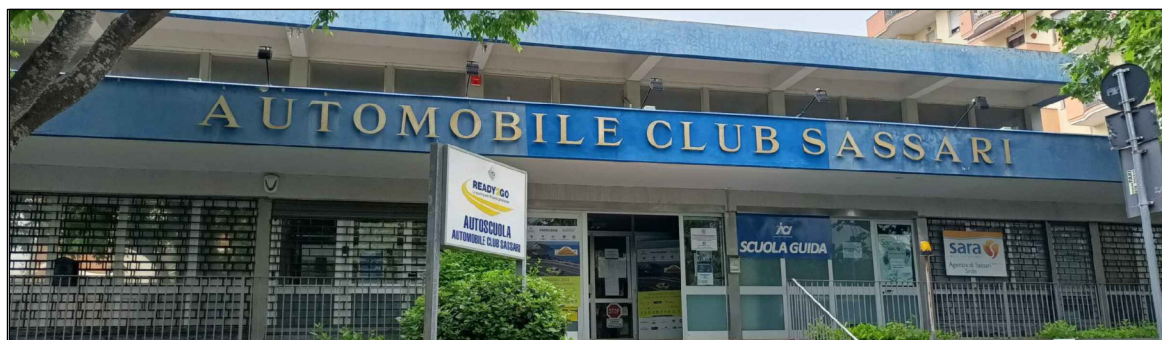
PROGEI

PROGRAMMAZIONE E GESTIONE IMPIANTI E IMMOBILI

**LAVORI DI RISTRUTTURAZIONE E RIQUALIFICAZIONE ENERGETICA DELL'IMMOBILE DI PROPRIETÀ DI A.C.I. E A.C.I. SASSARI, SITO IN VIALE ADUA N. 32, A SASSARI.**

## PROGETTO DEFINITIVO - ESECUTIVO

(rif. art. 41 del D. Lgs. n. 36 del 31 Marzo 2023)



Elaborato :

### **PIANO DI SICUREZZA E COORDINAMENTO**

Data :

Maggio 2024

Aggiornato :

Scala :

Tavola:

|

Il Progettista

Ing. Alessandro SCODINO

Il Dirigente

Arch. Leonardo ADESSI

Il Responsabile Unico del Procedimento

Geom. Fulvio CHIANTERA

# LAVORO

(punto 2.1.2, lettera a, punto 1, Allegato XV del D.Lgs. 81/2008 e s.m.i.)

## CARATTERISTICHE GENERALI DELL'OPERA:

OGGETTO: **Lavori di riqualificazione dell'immobile di proprietà ACI/AC sito in Sassari**

Importo presunto dei Lavori: **563 ' 000,00 euro**  
Numero imprese in cantiere: **2 (previsto)**  
Numero massimo di lavoratori: **8 (massimo presunto)**  
Entità presunta del lavoro: **426 uomini/giorno**

## Dati del CANTIERE:

Indirizzo: **Viale Adua n. 32**  
CAP: **07100**  
Città: **SASSARI (SASSARI)**

# COMMITTENTI

## DATI COMMITTENTE:

Ragione sociale: **Automobile Club d'Italia PROGEI**  
Indirizzo: **Via F.Ili Atzeni n. 10**  
CAP: **07100**  
Città: **Roma (Roma)**

## nella Persona di:

Nome e Cognome: **Fulvio CHIANTERA**  
Qualifica: **R.U.P. Geom.**  
Indirizzo: **Via Solferino n. 32**  
CAP: **00185**  
Città: **Roma (Roma)**

# RESPONSABILI

(punto 2.1.2, lettera b, punto 1, Allegato XV del D.Lgs. 81/2008 e s.m.i.)

## Progettista:

Nome e Cognome: **Alessandro SCODINO**  
Qualifica: **Ingegnere**  
Indirizzo: **Via F.Ili Atzeni n. 10**  
CAP: **07100**  
Città: **Sassari (SS)**  
Telefono / Fax: **3479541618**  
Indirizzo e-mail: **alescodino@yahoo.it**  
Codice Fiscale: **SCDLSN71C27I452W**  
Partita IVA: **02041050903**

## Direttore dei Lavori:

Nome e Cognome: **Alessandro SCODINO**  
Qualifica: **Ingegnere**  
Indirizzo: **Via F.Ili Atzeni n. 10**  
CAP: **07100**  
Città: **Sassari (SS)**  
Telefono / Fax: **3479541618**  
Indirizzo e-mail: **alescodino@yahoo.it**  
Codice Fiscale: **SCDLSN71C27I452W**  
Partita IVA: **02041050903**

## Responsabile dei Lavori:

Nome e Cognome: **Fulvio CHIANTERA**  
Qualifica: **R.U.P. Geom.**  
Indirizzo: **Via Solferino n. 32**  
CAP: **00185**  
Città: **Roma (Roma)**  
Telefono / Fax: **3357190327**

## Coordinatore Sicurezza in fase di progettazione:

Nome e Cognome: **Alessandro SCODINO**  
Qualifica: **Ingegnere**  
Indirizzo: **Via F.Ili Atzeni n. 10**  
CAP: **07100**  
Città: **Sassari (SS)**  
Telefono / Fax: **3479541618**  
Indirizzo e-mail: **alescodino@yahoo.it**  
Codice Fiscale: **SCDLSN71C27I452W**  
Partita IVA: **02041050903**

## Coordinatore Sicurezza in fase di esecuzione:

Nome e Cognome: **Alessandro SCODINO**  
Qualifica: **Ingegnere**  
Indirizzo: **Via F.Ili Atzeni n. 10**  
CAP: **07100**  
Città: **Sassari (SS)**  
Telefono / Fax: **3479541618**  
Indirizzo e-mail: **alescodino@yahoo.it**  
Codice Fiscale: **SCDLSN71C27I452W**  
Partita IVA: **02041050903**

# **IMPRESE**

(punto 2.1.2, lettera b, punto 1, Allegato XV del D.Lgs. 81/2008 e s.m.i.)

# ORGANIGRAMMA DEL CANTIERE



## DOCUMENTAZIONE

### DESCRIZIONE DEL CONTESTO IN CUI È COLLOCATA L'AREA DEL CANTIERE

(punto 2.1.2, lettera a, punto 2, Allegato XV del D.Lgs. 81/2008 e s.m.i.)

Immobile in Viale Adua n. 39.

### DESCRIZIONE SINTETICA DELL'OPERA

(punto 2.1.2, lettera a, punto 3, Allegato XV del D.Lgs. 81/2008 e s.m.i.)

Lavori di riqualificazione dell'immobile di proprietà ACI/AC sito in Sassari

### AREA DEL CANTIERE

**Individuazione, analisi e valutazione dei rischi concreti**

(punto 2.1.2, lettera c, Allegato XV del D.Lgs. 81/2008 e s.m.i.)

**Scelte progettuali ed organizzative, procedure, misure preventive e protettive**

(punto 2.1.2, lettera d, punto 1, Allegato XV del D.Lgs. 81/2008 e s.m.i.)

### CARATTERISTICHE AREA DEL CANTIERE

(punto 2.2.1, lettera a, Allegato XV del D.Lgs. 81/2008 e s.m.i.)

Edificio adibito ad uffici.

### FATTORI ESTERNI CHE COMPORTANO RISCHI PER IL CANTIERE

(punto 2.2.1, lettera b, Allegato XV del D.Lgs. 81/2008 e s.m.i.)

Nessuno

### RISCHI CHE LE LAVORAZIONI DI CANTIERE COMPORTANO PER L'AREA CIRCOSTANTE

(punto 2.2.1, lettera c, Allegato XV del D.Lgs. 81/2008 e s.m.i.)

Nessuno

# ORGANIZZAZIONE DEL CANTIERE

## **Individuazione, analisi e valutazione dei rischi concreti**

(punto 2.1.2, lettera c, Allegato XV del D.Lgs. 81/2008 e s.m.i.)

## **Scelte progettuali ed organizzative, procedure, misure preventive e protettive**

(punto 2.1.2, lettera d, punto 2, Allegato XV del D.Lgs. 81/2008 e s.m.i.)

In questo raggruppamento sono considerate le situazioni di pericolosità, e le necessarie misure preventive, relative all'organizzazione del cantiere.

Secondo quanto richiesto dall'Allegato XV, punto 2.2.2 del D.Lgs. 81/2008 la valutazione ha riguardato, in relazione alla tipologia del cantiere, l'analisi dei seguenti aspetti:

- a) modalità da seguire per la recinzione del cantiere, gli accessi e le segnalazioni;
- b) servizi igienico-assistenziali;
- c) viabilità principale di cantiere;
- d) gli impianti di alimentazione e reti principali di elettricità, acqua, gas ed energia di qualsiasi tipo;
- e) gli impianti di terra e di protezione contro le scariche atmosferiche;
- g) le disposizioni per dare attuazione a quanto previsto dall'art. 92, comma 1, lettera c) (Cooperazione e coordinamento delle attività);
- h) modalità di accesso dei mezzi di fornitura dei materiali;
- i) la dislocazione degli impianti di cantiere;
- l) la dislocazione delle zone di carico e scarico;
- m) le zone di deposito attrezzature e di stoccaggio materiali e dei rifiuti;
- n) le eventuali zone di deposito dei materiali con pericolo d'incendio o di esplosione.

## SEGNALETICA GENERALE PREVISTA NEL CANTIERE

 <p><b>PONTEGGIO IN ALLESTIMENTO</b></p>	Allestimento ponteggio
 <p><b>ATTENZIONE</b> ZONA AD ALTO RISCHIO POSSIBILE PRESENZA DI POLVERE DI AMIANTO IN CONCENTRAZIONE SUPERIORE AI VALORI LIMITE DI ESPOSIZIONE</p>  <p><b>VIETATO L'INGRESSO</b> a tutte le persone non autorizzate</p>    <p><b>È OBBLIGATORIO USARE I MEZZI DI PROTEZIONE PERSONALE IN DOTAZIONE A CIASCUNO</b></p>	Alto rischio





## IMPIANTI ELETTRICI SOTTO TENSIONE

Impianti elettrici sotto tensione



### E' VIETATO:

- Eseguire lavori su impianti sotto tensione
- Toccare gli impianti se non si è autorizzati
- Togliere i ripari e le custodie di sicurezza prima di aver tolto la tensione



### E' OBBLIGATORIO:

- Aprire gli interruttori di alimentazione del circuito prima di effettuare interventi
- Assicurarsi del collegamento a terra prima di lavorare
- Tenersi ben isolati da terra con mani e piedi asciutti o usando pedane e guanti isolati
- Tenere lontano dagli impianti materiali estranei

## PIANO ANTI-CONTAGIO COVID-19

Vietato l'accesso a persone con sintomi simil-influenzali



**VIETATO L'ACCESSO  
A PERSONE CON SINTOMI  
SIMIL-INFLUENZALI**

**PIANO ANTI-CONTAGIO COVID-19**



**EVITARE IL  
CONTATTO**

Evitare il contatto

**PIANO ANTI-CONTAGIO COVID-19**



Indossare la mascherina



**INDOSSARE LA  
MASCHERINA**

**PIANO ANTI-CONTAGIO COVID-19**



Disinfettarsi le mani



**DISINFETTARSI  
LE MANI**



**INDOSSARE LA  
MASCHERINA**



**LAVARSI SPESSO  
LE MANI**



**DISTANZIARSI DI  
ALMENO UN METRO**



**STARNUTIRE NELLA  
PIEGA DEL GOMITO**



**EVITARE DI  
TOCCARSI IL VISO**



Calzature di sicurezza obbligatorie.



Casco di protezione obbligatoria.



Guanti di protezione obbligatoria.



Protezione individuale obbligatoria contro le cadute.

# LAVORAZIONI e loro INTERFERENZE

## Individuazione, analisi e valutazione dei rischi concreti

(punto 2.1.2, lettera c, Allegato XV del D.Lgs. 81/2008 e s.m.i.)

## Scelte progettuali ed organizzative, procedure, misure preventive e protettive

(punto 2.1.2, lettera d, punto 3, Allegato XV del D.Lgs. 81/2008 e s.m.i.)

### Recinzione e apprestamenti del cantiere

#### La Lavorazione è suddivisa nelle seguenti Fasi e Sottofasi:

Realizzazione della recinzione e degli accessi al cantiere

Allestimento di depositi, zone per lo stoccaggio dei materiali e per gli impianti fissi

Montaggio del ponteggio metallico fisso

### Realizzazione della recinzione e degli accessi al cantiere (fase)

Realizzazione della recinzione di cantiere, al fine di impedire l'accesso involontario dei non addetti ai lavori, e degli accessi al cantiere, per mezzi e lavoratori.

#### Macchine utilizzate:

- 1) Autocarro.

#### Rischi generati dall'uso delle macchine:

Cesoiamenti, stritolamenti; Getti, schizzi; Inalazione polveri, fibre; Rumore; Incendi, esplosioni; Investimento, ribaltamento; Urti, colpi, impatti, compressioni; Vibrazioni.

#### Lavoratori impegnati:

- 1) Addetto alla realizzazione della recinzione e degli accessi al cantiere;

#### Misure Preventive e Protettive, aggiuntive a quelle riportate nell'apposito successivo capitolo:

- a) DPI: addetto alla realizzazione della recinzione e degli accessi al cantiere;

*Prescrizioni Organizzative:*

Devono essere forniti: a) casco; b) occhiali protettivi; c) guanti; d) calzature di sicurezza; e) indumenti protettivi.

*Riferimenti Normativi:*

D.Lgs. 9 aprile 2008 n. 81, Art. 75.

#### Rischi a cui è esposto il lavoratore:

- a) M.M.C. (sollevamento e trasporto);

#### Attrezzi utilizzati dal lavoratore:

- a) Attrezzi manuali;
- b) Scala semplice;
- c) Sega circolare;
- d) Smerigliatrice angolare (flessibile);
- e) Trapano elettrico;

#### Rischi generati dall'uso degli attrezzi:

Punture, tagli, abrasioni; Urti, colpi, impatti, compressioni; Caduta dall'alto; Movimentazione manuale dei carichi; Elettrocuzione; Inalazione polveri, fibre; Rumore; Scivolamenti, cadute a livello; Vibrazioni.

### Allestimento di depositi, zone per lo stoccaggio dei materiali e per gli impianti fissi (fase)

Allestimento di depositi per materiali e attrezzature, zone scoperte per lo stoccaggio dei materiali e zone per l'installazione di impianti fissi di cantiere.

#### Macchine utilizzate:

- 1) Autocarro con gru.

#### Rischi generati dall'uso delle macchine:

Cesoiamenti, stritolamenti; Elettrocuzione; Getti, schizzi; Incendi, esplosioni; Investimento, ribaltamento; Punture, tagli, abrasioni; Rumore; Urti, colpi, impatti, compressioni; Vibrazioni.

#### Lavoratori impegnati:

- 1) Addetto all'allestimento di depositi, zone per lo stoccaggio dei materiali e per gli impianti fissi;  
**Misure Preventive e Protettive, aggiuntive a quelle riportate nell'apposito successivo capitolo:**

a) DPI: addetto all'allestimento di depositi, zone per lo stoccaggio dei materiali e per gli impianti fissi;

*Prescrizioni Organizzative:*

Devono essere forniti: a) casco; b) occhiali protettivi; c) guanti; d) calzature di sicurezza; e) indumenti protettivi.

*Riferimenti Normativi:*

D.Lgs. 9 aprile 2008 n. 81, Art. 75.

**Rischi a cui è esposto il lavoratore:**

a) Caduta di materiale dall'alto o a livello;

**Attrezzi utilizzati dal lavoratore:**

a) Attrezzi manuali;

b) Scala semplice;

c) Sega circolare;

d) Smerigliatrice angolare (flessibile);

e) Trapano elettrico;

**Rischi generati dall'uso degli attrezzi:**

Punture, tagli, abrasioni; Urti, colpi, impatti, compressioni; Caduta dall'alto; Movimentazione manuale dei carichi; Elettrocuzione; Inalazione polveri, fibre; Rumore; Scivolamenti, cadute a livello; Vibrazioni.

## Montaggio del ponteggio metallico fisso (fase)

Montaggio e trasformazione del ponteggio metallico fisso.

**Macchine utilizzate:**

1) Autocarro.

**Rischi generati dall'uso delle macchine:**

Cesoamenti, stritolamenti; Getti, schizzi; Inalazione polveri, fibre; Rumore; Incendi, esplosioni; Investimento, ribaltamento; Urti, colpi, impatti, compressioni; Vibrazioni.

**Lavoratori impegnati:**

1) Addetto al montaggio del ponteggio metallico fisso;

**Misure Preventive e Protettive, aggiuntive a quelle riportate nell'apposito successivo capitolo:**

a) DPI: addetto al montaggio del ponteggio metallico fisso;

*Prescrizioni Organizzative:*

Devono essere forniti: a) casco; b) guanti; c) calzature di sicurezza; d) attrezzatura anticaduta.

*Riferimenti Normativi:*

D.Lgs. 9 aprile 2008 n. 81, Art. 75.

**Rischi a cui è esposto il lavoratore:**

a) Caduta dall'alto;

b) Rumore;

c) M.M.C. (sollevamento e trasporto);

**Attrezzi utilizzati dal lavoratore:**

a) Argano a bandiera;

b) Attrezzi manuali;

c) Scala semplice;

d) Trapano elettrico;

**Rischi generati dall'uso degli attrezzi:**

Caduta dall'alto; Caduta di materiale dall'alto o a livello; Elettrocuzione; Scivolamenti, cadute a livello; Urti, colpi, impatti, compressioni; Punture, tagli, abrasioni; Movimentazione manuale dei carichi; Inalazione polveri, fibre; Rumore; Vibrazioni.

## Impianti di servizio del cantiere

**La Lavorazione è suddivisa nelle seguenti Fasi e Sottofasi:**

Realizzazione di impianto di messa a terra del cantiere

Realizzazione di impianto elettrico del cantiere

Realizzazione di impianto di protezione da scariche atmosferiche del cantiere

## Realizzazione di impianto di messa a terra del cantiere (fase)



Realizzazione dell'impianto di messa a terra del cantiere.

### Lavoratori impegnati:

- 1) Addetto alla realizzazione di impianto di messa a terra del cantiere;

#### **Misure Preventive e Protettive, aggiuntive a quelle riportate nell'apposito successivo capitolo:**

- a) DPI: addetto alla realizzazione di impianto di messa a terra del cantiere;

*Prescrizioni Organizzative:*

Devono essere forniti: **a)** casco; **b)** guanti; **c)** calzature di sicurezza; **d)** indumenti protettivi.

*Riferimenti Normativi:*

D.Lgs. 9 aprile 2008 n. 81, Art. 75.

### **Rischi a cui è esposto il lavoratore:**

- a) Elettrocuzione;

### **Attrezzi utilizzati dal lavoratore:**

- a) Attrezzi manuali;  
b) Avvitatore elettrico;  
c) Scala semplice;  
d) Scala doppia;

### **Rischi generati dall'uso degli attrezzi:**

Punture, tagli, abrasioni; Urti, colpi, impatti, compressioni; Elettrocuzione; Caduta dall'alto; Movimentazione manuale dei carichi; Cesoiamenti, stritolamenti.

## **Realizzazione di impianto elettrico del cantiere (fase)**

Realizzazione dell'impianto elettrico del cantiere mediante la posa in opera quadri, interruttori di protezione, cavi, prese e spine.

### Lavoratori impegnati:

- 1) Addetto alla realizzazione di impianto elettrico di cantiere;

#### **Misure Preventive e Protettive, aggiuntive a quelle riportate nell'apposito successivo capitolo:**

- a) DPI: addetto alla realizzazione di impianto elettrico di cantiere;

*Prescrizioni Organizzative:*

Devono essere forniti: **a)** casco; **b)** guanti; **c)** calzature di sicurezza; **d)** indumenti protettivi.

*Riferimenti Normativi:*

D.Lgs. 9 aprile 2008 n. 81, Art. 75.

### **Rischi a cui è esposto il lavoratore:**

- a) Elettrocuzione;

### **Attrezzi utilizzati dal lavoratore:**

- a) Attrezzi manuali;  
b) Ponteggio mobile o trabattello;  
c) Scala doppia;  
d) Scala semplice;  
e) Trapano elettrico;

### **Rischi generati dall'uso degli attrezzi:**

Punture, tagli, abrasioni; Urti, colpi, impatti, compressioni; Caduta dall'alto; Caduta di materiale dall'alto o a livello; Cesoiamenti, stritolamenti; Movimentazione manuale dei carichi; Elettrocuzione; Inalazione polveri, fibre; Rumore; Vibrazioni.

## **Realizzazione di impianto di protezione da scariche atmosferiche del cantiere (fase)**

Realizzazione di impianto di protezione da scariche atmosferiche delle masse metalliche, di notevole dimensione, presenti in cantiere.

### Lavoratori impegnati:

- 1) Addetto alla realizzazione di impianto di protezione da scariche atmosferiche del cantiere;

#### **Misure Preventive e Protettive, aggiuntive a quelle riportate nell'apposito successivo capitolo:**

- a) DPI: addetto alla realizzazione di impianto di protezione da scariche atmosferiche del cantiere;

*Prescrizioni Organizzative:*

Devono essere forniti: **a)** casco; **b)** guanti; **c)** calzature di sicurezza; **d)** indumenti protettivi.

*Riferimenti Normativi:*

D.Lgs. 9 aprile 2008 n. 81, Art. 75.

### **Rischi a cui è esposto il lavoratore:**

- a) Elettrocuzione;

**Attrezzi utilizzati dal lavoratore:**

- a) Attrezzi manuali;
- b) Scala semplice;
- c) Scala doppia;
- d) Trapano elettrico;

**Rischi generati dall'uso degli attrezzi:**

Punture, tagli, abrasioni; Urti, colpi, impatti, compressioni; Caduta dall'alto; Movimentazione manuale dei carichi; Cesoiamenti, stritolamenti; Elettrocuzione; Inalazione polveri, fibre; Rumore; Vibrazioni.

## Rimozione di impianti

**La Lavorazione è suddivisa nelle seguenti Fasi e Sottofasi:**

Rimozione di impianti

Rimozione di impianti termici

Rimozione impianto ascensore

## Rimozione di impianti (fase)

Rimozione di impianti. Durante la fase lavorativa si prevede il trasporto del materiale di risulta, la cernita e l'accatastamento dei materiali eventualmente recuperabili.

**Macchine utilizzate:**

- 1) Autocarro.

**Rischi generati dall'uso delle macchine:**

Cesoiamenti, stritolamenti; Getti, schizzi; Inalazione polveri, fibre; Rumore; Incendi, esplosioni; Investimento, ribaltamento; Urti, colpi, impatti, compressioni; Vibrazioni.

**Lavoratori impegnati:**

- 1) Addetto alla rimozione di impianti;

**Misure Preventive e Protettive, aggiuntive a quelle riportate nell'apposito successivo capitolo:**

- a) DPI: addetto alla rimozione di impianti;

*Prescrizioni Organizzative:*

Devono essere forniti: **a)** casco; **b)** otoprotettori; **c)** occhiali protettivi; **d)** maschera antipolvere; **e)** guanti; **f)** calzature di sicurezza; **g)** indumenti protettivi.

*Riferimenti Normativi:*

D.Lgs. 9 aprile 2008 n. 81, Art. 75.

**Rischi a cui è esposto il lavoratore:**

- a) Rumore;
- b) Vibrazioni;

**Attrezzi utilizzati dal lavoratore:**

- a) Argano a bandiera;
- b) Argano a cavalletto;
- c) Attrezzi manuali;
- d) Martello demolitore elettrico;
- e) Smerigliatrice angolare (flessibile);

**Rischi generati dall'uso degli attrezzi:**

Caduta dall'alto; Caduta di materiale dall'alto o a livello; Elettrocuzione; Scivolamenti, cadute a livello; Urti, colpi, impatti, compressioni; Punture, tagli, abrasioni; Inalazione polveri, fibre; Rumore; Vibrazioni.

## Rimozione di impianti termici (fase)

Rimozione di impianti termici. Durante la fase lavorativa si prevede il trasporto del materiale di risulta, la cernita e l'accatastamento dei materiali eventualmente recuperabili.

**Macchine utilizzate:**

- 1) Autocarro.

**Rischi generati dall'uso delle macchine:**

Cesoiamenti, stritolamenti; Getti, schizzi; Inalazione polveri, fibre; Rumore; Incendi, esplosioni; Investimento, ribaltamento; Urti, colpi, impatti, compressioni; Vibrazioni.

**Lavoratori impegnati:**

- 1) Addetto alla rimozione di impianti termici;  
**Misure Preventive e Protettive, aggiuntive a quelle riportate nell'apposito successivo capitolo:**  
a) DPI: addetto alla rimozione di impianti termici;

*Prescrizioni Organizzative:*

Devono essere forniti: **a)** casco; **b)** otoprotettori; **c)** occhiali protettivi; **d)** maschera antipolvere; **e)** guanti; **f)** calzature di sicurezza; **g)** indumenti protettivi.

*Riferimenti Normativi:*

D.Lgs. 9 aprile 2008 n. 81, Art. 75.

**Rischi a cui è esposto il lavoratore:**

- a) Rumore;  
b) Vibrazioni;

**Attrezzi utilizzati dal lavoratore:**

- a) Argano a bandiera;  
b) Argano a cavalletto;  
c) Attrezzi manuali;  
d) Martello demolitore elettrico;  
e) Smerigliatrice angolare (flessibile);

**Rischi generati dall'uso degli attrezzi:**

Caduta dall'alto; Caduta di materiale dall'alto o a livello; Elettrocuzione; Scivolamenti, cadute a livello; Urti, colpi, impatti, compressioni; Punture, tagli, abrasioni; Inalazione polveri, fibre; Rumore; Vibrazioni.

## Rimozione impianto ascensore (fase)

Rimozione di impianto ascensore elettrico a fune, mediante lo smontaggio preventivo della struttura metallica portante di sostegno dell'ascensore, disinstallazione del motore di trazione delle funi (in apposito locale in copertura), del contrappeso, del quadro elettrico, della cabina, delle porte di piano, ecc.

**Macchine utilizzate:**

- 1) Autocarro;  
2) Autocarro con gru;  
3) Autogru.

**Rischi generati dall'uso delle macchine:**

Cesoiamenti, stritolamenti; Getti, schizzi; Inalazione polveri, fibre; Rumore; Incendi, esplosioni; Investimento, ribaltamento; Urti, colpi, impatti, compressioni; Vibrazioni; Elettrocuzione; Punture, tagli, abrasioni; Caduta di materiale dall'alto o a livello.

**Lavoratori impegnati:**

- 1) Addetto alla rimozione di impianti di sollevamento: ascensore;  
**Misure Preventive e Protettive, aggiuntive a quelle riportate nell'apposito successivo capitolo:**  
a) DPI: addetto alla rimozione di impianti termici;

*Prescrizioni Organizzative:*

Devono essere forniti: **a)** casco; **b)** otoprotettori; **c)** occhiali protettivi; **d)** maschera antipolvere; **e)** guanti; **f)** calzature di sicurezza; **g)** indumenti protettivi.

*Riferimenti Normativi:*

D.Lgs. 9 aprile 2008 n. 81, Art. 75.

**Rischi a cui è esposto il lavoratore:**

- a) Rumore;  
b) Vibrazioni;

**Attrezzi utilizzati dal lavoratore:**

- a) Argano a bandiera;  
b) Argano a cavalletto;  
c) Attrezzi manuali;  
d) Martello demolitore elettrico;  
e) Smerigliatrice angolare (flessibile);

**Rischi generati dall'uso degli attrezzi:**

Caduta dall'alto; Caduta di materiale dall'alto o a livello; Elettrocuzione; Scivolamenti, cadute a livello; Urti, colpi, impatti, compressioni; Punture, tagli, abrasioni; Inalazione polveri, fibre; Rumore; Vibrazioni.

- 2) Eletttricista;

**Misure Preventive e Protettive, aggiuntive a quelle riportate nell'apposito successivo capitolo:**

- a) DPI: elettricista;

*Prescrizioni Organizzative:*

Devono essere forniti: **a)** casco; **b)** otoprotettori; **c)** occhiali protettivi; **d)** guanti; **e)** calzature di sicurezza; **f)** indumenti protettivi.

**Rischi a cui è esposto il lavoratore:**

- a) Rumore;
- b) Vibrazioni;

**Attrezzi utilizzati dal lavoratore:**

- a) Attrezzi manuali;
- b) Avvitatore elettrico;
- c) Scala doppia;
- d) Trapano elettrico;

**Rischi generati dall'uso degli attrezzi:**

Punture, tagli, abrasioni; Urti, colpi, impatti, compressioni; Elettrocuzione; Caduta dall'alto; Cesoiamenti, stritolamenti; Movimentazione manuale dei carichi; Inalazione polveri, fibre; Rumore; Vibrazioni.

## Rimozione di pavimenti

**La Lavorazione è suddivisa nelle seguenti Fasi e Sottofasi:**

Rimozione di pavimento in ceramica su copertura piana

### Rimozione di pavimento in ceramica su copertura piana (fase)

Rimozione di pavimenti in gres colore rosso su copertura piana. Durante la fase lavorativa si prevede il trasporto del materiale di risulta, la cernita e l'accatastamento dei materiali eventualmente recuperabili.

**Macchine utilizzate:**

- 1) Autocarro.

**Rischi generati dall'uso delle macchine:**

Cesoiamenti, stritolamenti; Getti, schizzi; Inalazione polveri, fibre; Rumore; Incendi, esplosioni; Investimento, ribaltamento; Urti, colpi, impatti, compressioni; Vibrazioni.

**Lavoratori impegnati:**

- 1) Addetto alla rimozione di pavimento in gres colore rosso su copertura piana;

**Misure Preventive e Protettive, aggiuntive a quelle riportate nell'apposito successivo capitolo:**

- a) DPI: addetto alla rimozione di pavimento in ceramica su copertura piana;

*Prescrizioni Organizzative:*

Devono essere forniti: **a)** casco; **b)** otoprotettori; **c)** occhiali protettivi; **d)** maschera antipolvere; **e)** guanti; **f)** calzature di sicurezza; **g)** attrezzature anticaduta; **h)** indumenti protettivi.

*Riferimenti Normativi:*

**Rischi a cui è esposto il lavoratore:**

- a) Caduta dall'alto;
- b) Caduta di materiale dall'alto o a livello;
- c) Inalazione polveri, fibre;
- d) M.M.C. (sollevamento e trasporto);
- e) Rumore;
- f) Vibrazioni;

**Attrezzi utilizzati dal lavoratore:**

- a) Attrezzi manuali;
- b) Martello demolitore elettrico;
- c) Canale per scarico macerie;

**Rischi generati dall'uso degli attrezzi:**

Punture, tagli, abrasioni; Urti, colpi, impatti, compressioni; Elettrocuzione; Inalazione polveri, fibre; Rumore; Vibrazioni; Caduta di materiale dall'alto o a livello.

## Rimozione di sottofondi

**La Lavorazione è suddivisa nelle seguenti Fasi e Sottofasi:**

Rimozione di massetto

## Rimozione di massetto (fase)

Rimozione di massetto per sottofondo di pavimenti, per l'ottenimento di pendenze, ecc. Durante la fase lavorativa si prevede il trasporto del materiale di risulta, la cernita e l'accatastamento dei materiali eventualmente recuperabili.

### Macchine utilizzate:

- 1) Autocarro.

#### Rischi generati dall'uso delle macchine:

Cesoiamenti, stritolamenti; Getti, schizzi; Inalazione polveri, fibre; Rumore; Incendi, esplosioni; Investimento, ribaltamento; Urti, colpi, impatti, compressioni; Vibrazioni.

### Lavoratori impegnati:

- 1) Addetto alla rimozione di massetto;

#### Misure Preventive e Protettive, aggiuntive a quelle riportate nell'apposito successivo capitolo:

- a) DPI: addetto alla rimozione di massetto;

#### *Prescrizioni Organizzative:*

Devono essere forniti: **a)** casco; **b)** otoprotettori; **c)** occhiali protettivi; **d)** maschera antipolvere; **e)** guanti; **f)** calzature di sicurezza; **g)** indumenti protettivi.

#### *Riferimenti Normativi:*

D.Lgs. 9 aprile 2008 n. 81, Art. 75.

#### Rischi a cui è esposto il lavoratore:

- a) Caduta di materiale dall'alto o a livello;
- b) Inalazione polveri, fibre;
- c) M.M.C. (sollevamento e trasporto);
- d) Rumore;
- e) Vibrazioni;

#### Attrezzi utilizzati dal lavoratore:

- a) Attrezzi manuali;
- b) Canale per scarico macerie;
- c) Martello demolitore elettrico;

#### Rischi generati dall'uso degli attrezzi:

Punture, tagli, abrasioni; Urti, colpi, impatti, compressioni; Caduta di materiale dall'alto o a livello; Inalazione polveri, fibre; Elettrocuzione; Rumore; Vibrazioni.

## Rimozione di manti di copertura

### La Lavorazione è suddivisa nelle seguenti Fasi e Sottofasi:

Rimozione di manto impermeabile

## Rimozione di manto impermeabile (fase)

Rimozione di manto impermeabile. Durante la fase lavorativa si prevede il trasporto del materiale di risulta, la cernita e l'accatastamento dei materiali eventualmente recuperabili.

### Macchine utilizzate:

- 1) Autocarro.

#### Rischi generati dall'uso delle macchine:

Cesoiamenti, stritolamenti; Getti, schizzi; Inalazione polveri, fibre; Rumore; Incendi, esplosioni; Investimento, ribaltamento; Urti, colpi, impatti, compressioni; Vibrazioni.

### Lavoratori impegnati:

- 1) Addetto alla rimozione di manto impermeabile;

#### Misure Preventive e Protettive, aggiuntive a quelle riportate nell'apposito successivo capitolo:

- a) DPI: addetto alla rimozione di manto impermeabile;

#### *Prescrizioni Organizzative:*

Devono essere forniti: **a)** casco; **b)** otoprotettori; **c)** occhiali protettivi; **d)** maschera con filtro specifico; **e)** guanti; **f)** calzature di sicurezza; **g)** attrezzature anticaduta; **h)** indumenti protettivi.

#### *Riferimenti Normativi:*

D.Lgs. 9 aprile 2008 n. 81, Art. 75.

#### Rischi a cui è esposto il lavoratore:

- a) Caduta dall'alto;
- b) Caduta di materiale dall'alto o a livello;

- c) Inalazione polveri, fibre;
- d) Rumore;

**Attrezzi utilizzati dal lavoratore:**

- a) Attrezzi manuali;
- b) Canale per scarico macerie;
- c) Cannello a gas;
- d) Ponteggio metallico fisso;

**Rischi generati dall'uso degli attrezzi:**

Punture, tagli, abrasioni; Urti, colpi, impatti, compressioni; Caduta di materiale dall'alto o a livello; Inalazione polveri, fibre; Inalazione fumi, gas, vapori; Incendi, esplosioni; Rumore; Caduta dall'alto; Scivolamenti, cadute a livello.

## Rimozione di serramenti

**La Lavorazione è suddivisa nelle seguenti Fasi e Sottofasi:**

Rimozione di serramenti esterni

### Rimozione di serramenti esterni (fase)

Rimozione di serramenti esterni. Durante la fase lavorativa si prevede il trasporto del materiale di risulta, la cernita e l'accatastamento dei materiali eventualmente recuperabili.

**Macchine utilizzate:**

- 1) Autocarro.

**Rischi generati dall'uso delle macchine:**

Cesoamenti, stritolamenti; Getti, schizzi; Inalazione polveri, fibre; Rumore; Incendi, esplosioni; Investimento, ribaltamento; Urti, colpi, impatti, compressioni; Vibrazioni.

**Lavoratori impegnati:**

- 1) Addetto alla rimozione di serramenti esterni;

**Misure Preventive e Protettive, aggiuntive a quelle riportate nell'apposito successivo capitolo:**

- a) DPI: addetto alla rimozione di serramenti esterni;

*Prescrizioni Organizzative:*

Devono essere forniti: a) occhiali protettivi; b) maschera antipolvere; c) guanti; d) calzature di sicurezza; e) indumenti protettivi.

*Riferimenti Normativi:*

D.Lgs. 9 aprile 2008 n. 81, Art. 75.

**Rischi a cui è esposto il lavoratore:**

- a) Caduta dall'alto;
- b) M.M.C. (sollevamento e trasporto);

**Attrezzi utilizzati dal lavoratore:**

- a) Argano a bandiera;
- b) Argano a cavalletto;
- c) Attrezzi manuali;
- d) Ponteggio metallico fisso;
- e) Ponteggio mobile o trabattello;
- f) Smerigliatrice angolare (flessibile);

**Rischi generati dall'uso degli attrezzi:**

Caduta dall'alto; Caduta di materiale dall'alto o a livello; Elettrocuzione; Scivolamenti, cadute a livello; Urti, colpi, impatti, compressioni; Punture, tagli, abrasioni; Inalazione polveri, fibre; Rumore; Vibrazioni.

## Rimozione di opere in ferro

**La Lavorazione è suddivisa nelle seguenti Fasi e Sottofasi:**

Rimozione di recinzioni e cancelli  
Rimozione di ringhiere e parapetti

### Rimozione di recinzioni e cancelli (fase)

Rimozione di recinzioni e cancelli. Durante la fase lavorativa si prevede il trasporto del materiale di risulta, la cernita e l'accatastamento dei materiali eventualmente recuperabili.

#### **Macchine utilizzate:**

- 1) Autocarro.

#### **Rischi generati dall'uso delle macchine:**

Cesoiamenti, stritolamenti; Getti, schizzi; Inalazione polveri, fibre; Rumore; Incendi, esplosioni; Investimento, ribaltamento; Urti, colpi, impatti, compressioni; Vibrazioni.

#### **Lavoratori impegnati:**

- 1) Addetto alla rimozione di recinzioni e cancelli;

#### **Misure Preventive e Protettive, aggiuntive a quelle riportate nell'apposito successivo capitolo:**

- a) DPI: addetto alla rimozione di recinzioni e cancelli;

#### *Prescrizioni Organizzative:*

Devono essere forniti: **a)** casco; **b)** otoprotettori; **c)** occhiali protettivi; **d)** maschera antipolvere; **e)** guanti; **f)** calzature di sicurezza; **g)** indumenti protettivi.

#### *Riferimenti Normativi:*

D.Lgs. 9 aprile 2008 n. 81, Art. 75.

#### **Rischi a cui è esposto il lavoratore:**

- a) M.M.C. (sollevamento e trasporto);
- b) Rumore;
- c) R.O.A. (operazioni di saldatura);
- d) Vibrazioni;

#### **Attrezzi utilizzati dal lavoratore:**

- a) Attrezzi manuali;
- b) Martello demolitore elettrico;
- c) Smerigliatrice angolare (flessibile);
- d) Saldatrice elettrica;

#### **Rischi generati dall'uso degli attrezzi:**

Punture, tagli, abrasioni; Urti, colpi, impatti, compressioni; Elettrocuzione; Inalazione polveri, fibre; Rumore; Vibrazioni; Inalazione fumi, gas, vapori; Incendi, esplosioni; Radiazioni non ionizzanti.

## **Rimozione di ringhiere e parapetti (fase)**

Rimozione di ringhiere e parapetti. Durante la fase lavorativa si prevede il trasporto del materiale di risulta, la cernita e l'accatastamento dei materiali eventualmente recuperabili.

#### **Macchine utilizzate:**

- 1) Autocarro con gru.

#### **Rischi generati dall'uso delle macchine:**

Cesoiamenti, stritolamenti; Elettrocuzione; Getti, schizzi; Incendi, esplosioni; Investimento, ribaltamento; Punture, tagli, abrasioni; Rumore; Urti, colpi, impatti, compressioni; Vibrazioni.

#### **Lavoratori impegnati:**

- 1) Addetto alla rimozione di ringhiere e parapetti;

#### **Misure Preventive e Protettive, aggiuntive a quelle riportate nell'apposito successivo capitolo:**

- a) DPI: addetto alla rimozione di ringhiere e parapetti;

#### *Prescrizioni Organizzative:*

Devono essere forniti: **a)** casco; **b)** otoprotettori; **c)** occhiali protettivi; **d)** maschera antipolvere; **e)** guanti; **f)** calzature di sicurezza; **g)** attrezzature anticaduta; **h)** indumenti protettivi.

#### *Riferimenti Normativi:*

D.Lgs. 9 aprile 2008 n. 81, Art. 75.

#### **Rischi a cui è esposto il lavoratore:**

- a) Caduta di materiale dall'alto o a livello;
- b) Caduta dall'alto;
- c) M.M.C. (sollevamento e trasporto);
- d) Rumore;
- e) R.O.A. (operazioni di saldatura);
- f) Vibrazioni;

#### **Attrezzi utilizzati dal lavoratore:**

- a) Argano a bandiera;
- b) Argano a cavalletto;
- c) Attrezzi manuali;
- d) Martello demolitore elettrico;

- e) Ponteggio metallico fisso;
- f) Ponteggio mobile o trabattello;
- g) Smerigliatrice angolare (flessibile);
- h) Saldatrice elettrica;

**Rischi generati dall'uso degli attrezzi:**

Caduta dall'alto; Caduta di materiale dall'alto o a livello; Elettrocuzione; Scivolamenti, cadute a livello; Urti, colpi, impatti, compressioni; Punture, tagli, abrasioni; Inalazione polveri, fibre; Rumore; Vibrazioni; Inalazione fumi, gas, vapori; Incendi, esplosioni; Radiazioni non ionizzanti.

## Infissi

**La Lavorazione è suddivisa nelle seguenti Fasi e Sottofasi:**

Montaggio di serramenti esterni

Montaggio di serrande avvolgibili

Installazione di vetri su infissi

## Montaggio di serramenti esterni (fase)

Montaggio di serramenti esterni.

**Lavoratori impegnati:**

- 1) Addetto al montaggio di serramenti esterni;

**Misure Preventive e Protettive, aggiuntive a quelle riportate nell'apposito successivo capitolo:**

- a) DPI: addetto al montaggio di serramenti esterni;

*Prescrizioni Organizzative:*

Devono essere forniti: a) casco; b) guanti; c) calzature di sicurezza; d) indumenti protettivi.

*Riferimenti Normativi:*

D.Lgs. 9 aprile 2008 n. 81, Art. 75.

**Rischi a cui è esposto il lavoratore:**

- a) Caduta dall'alto;
- b) Caduta di materiale dall'alto o a livello;
- c) M.M.C. (sollevamento e trasporto);

**Attrezzi utilizzati dal lavoratore:**

- a) Argano a bandiera;
- b) Argano a cavalletto;
- c) Attrezzi manuali;
- d) Ponteggio metallico fisso;

**Rischi generati dall'uso degli attrezzi:**

Caduta dall'alto; Caduta di materiale dall'alto o a livello; Elettrocuzione; Scivolamenti, cadute a livello; Urti, colpi, impatti, compressioni; Punture, tagli, abrasioni.

## Montaggio di serrande avvolgibili (fase)

Montaggio di serrande avvolgibili.

**Lavoratori impegnati:**

- 1) Addetto al montaggio di serrande avvolgibili;

**Misure Preventive e Protettive, aggiuntive a quelle riportate nell'apposito successivo capitolo:**

- a) DPI: addetto al montaggio di serrande avvolgibili;

*Prescrizioni Organizzative:*

Devono essere forniti: a) casco; b) guanti; c) calzature di sicurezza; d) indumenti protettivi.

*Riferimenti Normativi:*

D.Lgs. 9 aprile 2008 n. 81, Art. 75.

**Rischi a cui è esposto il lavoratore:**

- a) M.M.C. (sollevamento e trasporto);

**Attrezzi utilizzati dal lavoratore:**

- a) Attrezzi manuali;

**Rischi generati dall'uso degli attrezzi:**

Punture, tagli, abrasioni; Urti, colpi, impatti, compressioni.



## Installazione di vetri su infissi (fase)

Installazione di vetri su infissi precedentemente predisposti.

### Macchine utilizzate:

- 1) Autocarro con gru.

#### Rischi generati dall'uso delle macchine:

Cesoiamenti, stritolamenti; Elettrocuzione; Getti, schizzi; Incendi, esplosioni; Investimento, ribaltamento; Punture, tagli, abrasioni; Rumore; Urti, colpi, impatti, compressioni; Vibrazioni.

### Lavoratori impegnati:

- 1) Addetto all'installazione di vetri su infissi;

#### Misure Preventive e Protettive, aggiuntive a quelle riportate nell'apposito successivo capitolo:

- a) DPI: addetto all'installazione di vetri su infissi;

*Prescrizioni Organizzative:*

Devono essere forniti: a) casco; b) guanti; c) calzature di sicurezza; d) indumenti protettivi.

*Riferimenti Normativi:*

D.Lgs. 9 aprile 2008 n. 81, Art. 75.

#### Rischi a cui è esposto il lavoratore:

- a) Punture, tagli, abrasioni;
- b) Urti, colpi, impatti, compressioni;
- c) Caduta di materiale dall'alto o a livello;
- d) M.M.C. (sollevamento e trasporto);

#### Attrezzi utilizzati dal lavoratore:

- a) Argano a bandiera;
- b) Attrezzi manuali;

#### Rischi generati dall'uso degli attrezzi:

Caduta dall'alto; Caduta di materiale dall'alto o a livello; Elettrocuzione; Scivolamenti, cadute a livello; Urti, colpi, impatti, compressioni; Punture, tagli, abrasioni.

## Ripristini di opere in ferro

### La Lavorazione è suddivisa nelle seguenti Fasi e Sottofasi:

Sverniciatura di opere in ferro con smerigliatrice

Verniciatura a spruzzo di opere in ferro

## Sverniciatura di opere in ferro con smerigliatrice (fase)

Sverniciatura di opere in ferro con smerigliatrice.

### Lavoratori impegnati:

- 1) Addetto alla sverniciatura di opere in ferro con smerigliatrice;

#### Misure Preventive e Protettive, aggiuntive a quelle riportate nell'apposito successivo capitolo:

- a) DPI: addetto alla sverniciatura di opere in ferro con smerigliatrice;

*Prescrizioni Organizzative:*

Devono essere forniti: a) otoprotettori; b) occhiali protettivi; c) maschera antipolvere; d) guanti; e) calzature di sicurezza; f) indumenti protettivi.

*Riferimenti Normativi:*

D.Lgs. 9 aprile 2008 n. 81, Art. 75.

#### Rischi a cui è esposto il lavoratore:

- a) Rumore;
- b) Vibrazioni;

#### Attrezzi utilizzati dal lavoratore:

- a) Attrezzi manuali;
- b) Scala doppia;
- c) Ponte su cavalletti;
- d) Smerigliatrice angolare (flessibile);

#### Rischi generati dall'uso degli attrezzi:

Punture, tagli, abrasioni; Urti, colpi, impatti, compressioni; Caduta dall'alto; Cesoiamenti, stritolamenti; Movimentazione manuale dei carichi; Scivolamenti, cadute a livello; Elettrocuzione; Inalazione polveri, fibre; Rumore; Vibrazioni.

## Verniciatura a spruzzo di opere in ferro (fase)

Verniciatura a spruzzo di opere in ferro, preventivamente sverniciate e pretrattate.

### Lavoratori impegnati:

- 1) Addetto alla verniciatura a spruzzo di opere in ferro;

**Misure Preventive e Protettive, aggiuntive a quelle riportate nell'apposito successivo capitolo:**

- a) DPI: addetto alla verniciatura a spruzzo di opere in ferro;

*Prescrizioni Organizzative:*

Devono essere forniti: a) casco; b) occhiali protettivi; c) maschera con filtro specifico; d) guanti; e) calzature di sicurezza; f) indumenti protettivi.

*Riferimenti Normativi:*

D.Lgs. 9 aprile 2008 n. 81, Art. 75.

### Rischi a cui è esposto il lavoratore:

- a) Caduta dall'alto;
- b) Caduta di materiale dall'alto o a livello;
- c) Chimico;
- d) Rumore;
- e) Vibrazioni;

### Attrezzi utilizzati dal lavoratore:

- a) Compressore con motore endotermico;
- b) Pistola per verniciatura a spruzzo;
- c) Ponteggio metallico fisso;

### Rischi generati dall'uso degli attrezzi:

Getti, schizzi; Inalazione fumi, gas, vapori; Incendi, esplosioni; Rumore; Nebbie; Caduta dall'alto; Caduta di materiale dall'alto o a livello; Scivolamenti, cadute a livello.

## Pavimentazioni esterne

### La Lavorazione è suddivisa nelle seguenti Fasi e Sottofasi:

Formazione di massetto per pavimentazioni esterne

Posa di pavimenti per esterni in ceramica

Impermeabilizzazione di balconi e logge

## Formazione di massetto per pavimentazioni esterne (fase)

Formazione di massetto in calcestruzzo semplice o alleggerito come sottofondo per pavimentazioni esterne.

### Lavoratori impegnati:

- 1) Addetto alla formazione di massetto per pavimentazioni esterne;

**Misure Preventive e Protettive, aggiuntive a quelle riportate nell'apposito successivo capitolo:**

- a) DPI: addetto alla formazione di massetto per pavimentazioni esterne;

*Prescrizioni Organizzative:*

Devono essere forniti: a) casco; b) occhiali protettivi; c) guanti; d) calzature di sicurezza; e) indumenti protettivi.

*Riferimenti Normativi:*

D.Lgs. 9 aprile 2008 n. 81, Art. 75.

### Rischi a cui è esposto il lavoratore:

- a) Chimico;
- b) M.M.C. (sollevamento e trasporto);

### Attrezzi utilizzati dal lavoratore:

- a) Attrezzi manuali;
- b) Betoniera a bicchiere;

### Rischi generati dall'uso degli attrezzi:

Punture, tagli, abrasioni; Urti, colpi, impatti, compressioni; Caduta di materiale dall'alto o a livello; Cesoiamenti, stritolamenti; Elettrocuzione; Getti, schizzi; Inalazione polveri, fibre; Rumore; Movimentazione manuale dei carichi.

## Posa di pavimenti per esterni in ceramica (fase)

Posa di pavimenti per esterni realizzati con elementi in ceramica.

### Macchine utilizzate:

- 1) Autocarro.

#### Rischi generati dall'uso delle macchine:

Cesoiamenti, stritolamenti; Getti, schizzi; Inalazione polveri, fibre; Rumore; Incendi, esplosioni; Investimento, ribaltamento; Urti, colpi, impatti, compressioni; Vibrazioni.

### Lavoratori impegnati:

- 1) Addetto alla posa di pavimenti per esterni in ceramica;

#### Misure Preventive e Protettive, aggiuntive a quelle riportate nell'apposito successivo capitolo:

- a) DPI: addetto alla posa di pavimenti per esterni in ceramica;

#### *Prescrizioni Organizzative:*

Devono essere forniti: **a)** casco; **b)** otoprotettori; **c)** occhiali protettivi; **d)** maschera antipolvere; **e)** guanti; **f)** calzature di sicurezza; **g)** indumenti protettivi.

#### *Riferimenti Normativi:*

D.Lgs. 9 aprile 2008 n. 81, Art. 75.

### Rischi a cui è esposto il lavoratore:

- a) Chimico;
- b) M.M.C. (elevata frequenza);
- c) Rumore;
- d) Vibrazioni;

### Attrezzi utilizzati dal lavoratore:

- a) Attrezzi manuali;
- b) Battipastrelle elettrico;
- c) Taglierina elettrica;

### Rischi generati dall'uso degli attrezzi:

Punture, tagli, abrasioni; Urti, colpi, impatti, compressioni; Rumore; Elettrocuzione; Vibrazioni; Movimentazione manuale dei carichi.

## Impermeabilizzazione di balconi e logge (fase)

Realizzazione di impermeabilizzazione di balconi e logge eseguita con guaina bituminosa posata a caldo.

### Lavoratori impegnati:

- 1) Addetto all'impermeabilizzazione di balconi e logge;

#### Misure Preventive e Protettive, aggiuntive a quelle riportate nell'apposito successivo capitolo:

- a) DPI: addetto all'impermeabilizzazione di balconi e logge;

#### *Prescrizioni Organizzative:*

Devono essere forniti: **a)** casco; **b)** otoprotettori; **c)** occhiali protettivi; **d)** maschera con filtro specifico; **e)** guanti; **f)** calzature di sicurezza; **g)** indumenti protettivi.

#### *Riferimenti Normativi:*

D.Lgs. 9 aprile 2008 n. 81, Art. 75.

### Rischi a cui è esposto il lavoratore:

- a) Caduta dall'alto;
- b) Caduta di materiale dall'alto o a livello;
- c) Rumore;

### Attrezzi utilizzati dal lavoratore:

- a) Argano a bandiera;
- b) Attrezzi manuali;
- c) Cannello a gas;
- d) Ponteggio metallico fisso;

### Rischi generati dall'uso degli attrezzi:

Caduta dall'alto; Caduta di materiale dall'alto o a livello; Elettrocuzione; Scivolamenti, cadute a livello; Urti, colpi, impatti, compressioni; Punture, tagli, abrasioni; Inalazione fumi, gas, vapori; Incendi, esplosioni; Rumore.

## Copertura

### La Lavorazione è suddivisa nelle seguenti Fasi e Sottofasi:

Applicazione esterna di pannelli isolanti su coperture orizzontali e inclinate

## Applicazione esterna di pannelli isolanti su coperture orizzontali e inclinate (fase)

Applicazione di pannelli isolanti di qualsiasi tipo su superfici esterne orizzontali, previo pulizia ed eventuale ripristino della planarità, mediante collanti, tasselli o a fiamma.

### Lavoratori impegnati:

- 1) Addetto all'applicazione esterna di pannelli isolanti su coperture orizzontali e inclinate;

#### Misure Preventive e Protettive, aggiuntive a quelle riportate nell'apposito successivo capitolo:

- a) DPI: addetto all'applicazione esterna di pannelli isolanti su superfici orizzontali e inclinate;

*Prescrizioni Organizzative:*

Devono essere forniti: a) casco; b) occhiali protettivi; c) guanti; d) calzature di sicurezza; e) indumenti protettivi.

*Riferimenti Normativi:*

D.Lgs. 9 aprile 2008 n. 81, Art. 75.

#### Rischi a cui è esposto il lavoratore:

- a) Caduta dall'alto;  
b) Caduta di materiale dall'alto o a livello;

#### Attrezzi utilizzati dal lavoratore:

- a) Argano a bandiera;  
b) Attrezzi manuali;  
c) Taglierina elettrica;  
d) Ponteggio metallico fisso;

#### Rischi generati dall'uso degli attrezzi:

Caduta dall'alto; Caduta di materiale dall'alto o a livello; Elettrocuzione; Scivolamenti, cadute a livello; Urti, colpi, impatti, compressioni; Punture, tagli, abrasioni; Rumore; Vibrazioni.

## Ripristini di intonaci esterni

### La Lavorazione è suddivisa nelle seguenti Fasi e Sottofasi:

Pulitura di intonaci esterni

Ripresa di intonaci esterni

## Pulitura di intonaci esterni (fase)

Pulitura di superfici intonacate mediante uso di idropulitrice e sabbiatrice.

### Lavoratori impegnati:

- 1) Addetto alla pulitura di intonaci esterni;

#### Misure Preventive e Protettive, aggiuntive a quelle riportate nell'apposito successivo capitolo:

- a) DPI: addetto alla pulitura di intonaci esterni;

*Prescrizioni Organizzative:*

Devono essere forniti: a) casco; b) ottoprotettori; c) occhiali protettivi; d) maschera antipolvere; e) guanti; f) calzature di sicurezza; g) indumenti protettivi.

*Riferimenti Normativi:*

D.Lgs. 9 aprile 2008 n. 81, Art. 75.

#### Rischi a cui è esposto il lavoratore:

- a) Caduta dall'alto;  
b) Rumore;  
c) Vibrazioni;

#### Attrezzi utilizzati dal lavoratore:

- a) Attrezzi manuali;  
b) Idropulitrice;  
c) Ponteggio metallico fisso;  
d) Sabbiatrice;

#### Rischi generati dall'uso degli attrezzi:

Punture, tagli, abrasioni; Urti, colpi, impatti, compressioni; Elettrocuzione; Getti, schizzi; Nebbie; Rumore; Vibrazioni; Caduta dall'alto; Caduta di materiale dall'alto o a livello; Scivolamenti, cadute a livello; Inalazione polveri, fibre.

## Ripresa di intonaci esterni (fase)

Ripresa di intonaci mediante pulizia del supporto murario sottostante, sbruffatura e tiro a fratazzo.

### Lavoratori impegnati:

- 1) Addetto alla ripresa di intonaci esterni;

#### Misure Preventive e Protettive, aggiuntive a quelle riportate nell'apposito successivo capitolo:

- a) DPI: addetto alla ripresa di intonaci esterni;

#### *Prescrizioni Organizzative:*

Devono essere forniti: **a)** casco; **b)** otoprotettori; **c)** occhiali protettivi; **d)** guanti; **e)** calzature di sicurezza; **f)** indumenti protettivi.

#### *Riferimenti Normativi:*

D.Lgs. 9 aprile 2008 n. 81, Art. 75.

### Rischi a cui è esposto il lavoratore:

- a) Caduta dall'alto;
- b) Caduta di materiale dall'alto o a livello;
- c) Chimico;
- d) M.M.C. (elevata frequenza);
- e) Rumore;

### Attrezzi utilizzati dal lavoratore:

- a) Argano a bandiera;
- b) Attrezzi manuali;
- c) Impastatrice;
- d) Ponteggio metallico fisso;

### Rischi generati dall'uso degli attrezzi:

Caduta dall'alto; Caduta di materiale dall'alto o a livello; Elettrocuzione; Scivolamenti, cadute a livello; Urti, colpi, impatti, compressioni; Punture, tagli, abrasioni; Inalazione polveri, fibre; Movimentazione manuale dei carichi; Rumore.

## Impianti Clima

### La Lavorazione è suddivisa nelle seguenti Fasi e Sottofasi:

Posa della macchina di condizionamento

Realizzazione della rete di distribuzione e terminali per impianto termico

Installazione di pompa di calore

Coibentazione delle tubazioni dell'impianto termico

## Posa della macchina di condizionamento (fase)

Posa della macchina di condizionamento.

### Macchine utilizzate:

- 1) Autocarro con gru.

#### Rischi generati dall'uso delle macchine:

Cesoamenti, stritolamenti; Elettrocuzione; Getti, schizzi; Incendi, esplosioni; Investimento, ribaltamento; Punture, tagli, abrasioni; Rumore; Urti, colpi, impatti, compressioni; Vibrazioni.

### Lavoratori impegnati:

- 1) Addetto alla posa della macchina di condizionamento;

#### Misure Preventive e Protettive, aggiuntive a quelle riportate nell'apposito successivo capitolo:

- a) DPI: addetto alla posa della macchina di condizionamento;

#### *Prescrizioni Organizzative:*

Devono essere forniti: **a)** casco; **b)** otoprotettori; **c)** occhiali protettivi; **d)** guanti; **e)** calzature di sicurezza; **f)** indumenti protettivi.

#### *Riferimenti Normativi:*

D.Lgs. 9 aprile 2008 n. 81, Art. 75.

### Rischi a cui è esposto il lavoratore:

- a) Caduta dall'alto;
- b) Caduta di materiale dall'alto o a livello;

### Attrezzi utilizzati dal lavoratore:

- a) Attrezzi manuali;

- b) Avvitatore elettrico;
- c) Scala doppia;
- d) Trapano elettrico;

**Rischi generati dall'uso degli attrezzi:**

Punture, tagli, abrasioni; Urti, colpi, impatti, compressioni; Elettrocuzione; Caduta dall'alto; Cesoiamenti, stritolamenti; Movimentazione manuale dei carichi; Inalazione polveri, fibre; Rumore; Vibrazioni.

## Realizzazione della rete di distribuzione e terminali per impianto termico (fase)

Realizzazione della rete di distribuzione e terminali per impianto termico.

**Lavoratori impegnati:**

- 1) Addetto alla realizzazione della rete di distribuzione e terminali per impianto termico;

**Misure Preventive e Protettive, aggiuntive a quelle riportate nell'apposito successivo capitolo:**

- a) DPI: addetto alla realizzazione della rete di distribuzione e terminali per impianto termico;

*Prescrizioni Organizzative:*

Devono essere forniti: **a)** casco; **b)** otoprotettori; **c)** occhiali protettivi; **d)** maschera con filtro specifico; **e)** guanti; **f)** calzature di sicurezza; **g)** indumenti protettivi.

*Riferimenti Normativi:*

D.Lgs. 9 aprile 2008 n. 81, Art. 75.

**Rischi a cui è esposto il lavoratore:**

- a) R.O.A. (operazioni di saldatura);
- b) Rumore;
- c) Vibrazioni;

**Attrezzi utilizzati dal lavoratore:**

- a) Attrezzi manuali;
- b) Avvitatore elettrico;
- c) Cannello per saldatura ossiacetilenica;
- d) Scala doppia;
- e) Trapano elettrico;

**Rischi generati dall'uso degli attrezzi:**

Punture, tagli, abrasioni; Urti, colpi, impatti, compressioni; Elettrocuzione; Inalazione fumi, gas, vapori; Incendi, esplosioni; Radiazioni non ionizzanti; Rumore; Caduta dall'alto; Cesoiamenti, stritolamenti; Movimentazione manuale dei carichi; Inalazione polveri, fibre; Vibrazioni.

## Installazione di pompa di calore (fase)

Installazione di pompa di calore per riscaldamento e climatizzazione con alimentazione elettrica, a gas o biogas.

**Macchine utilizzate:**

- 1) Autocarro con gru.

**Rischi generati dall'uso delle macchine:**

Cesoiamenti, stritolamenti; Elettrocuzione; Getti, schizzi; Incendi, esplosioni; Investimento, ribaltamento; Punture, tagli, abrasioni; Rumore; Urti, colpi, impatti, compressioni; Vibrazioni.

**Lavoratori impegnati:**

- 1) Addetto all'installazione di pompa di calore ;

**Misure Preventive e Protettive, aggiuntive a quelle riportate nell'apposito successivo capitolo:**

- a) DPI: addetto all'installazione di pompa di calore ;

*Prescrizioni Organizzative:*

Devono essere forniti: **a)** casco; **b)** otoprotettori; **c)** occhiali protettivi; **d)** maschera con filtro specifico; **e)** guanti; **f)** calzature di sicurezza; **g)** indumenti protettivi.

*Riferimenti Normativi:*

D.Lgs. 9 aprile 2008 n. 81, Art. 75.

**Rischi a cui è esposto il lavoratore:**

- a) R.O.A. (operazioni di saldatura);
- b) Rumore;
- c) Vibrazioni;

**Attrezzi utilizzati dal lavoratore:**

- a) Attrezzi manuali;
- b) Avvitatore elettrico;

- c) Cannello per saldatura ossiacetilenica;
- d) Scala doppia;
- e) Trapano elettrico;

**Rischi generati dall'uso degli attrezzi:**

Punture, tagli, abrasioni; Urti, colpi, impatti, compressioni; Elettrocuzione; Inalazione fumi, gas, vapori; Incendi, esplosioni; Radiazioni non ionizzanti; Rumore; Caduta dall'alto; Cesoiamenti, stritolamenti; Movimentazione manuale dei carichi; Inalazione polveri, fibre; Vibrazioni.

## Coibentazione delle tubazioni dell'impianto termico (fase)

Coibentazione delle tubazioni dell'impianto termico tramite prodotti specifici (pannelli rigidi, coppelle o gusci stampati) in materiali isolanti (gomma sintetica, schiuma poliuretana o lana minerale) con la predisposizione di pezzi isolanti speciali in corrispondenza di curve o derivazioni a T e di tratti isolanti facilmente rimovibili e ripristinabili in corrispondenza di apparecchiature soggette a manutenzione.

**Lavoratori impegnati:**

- 1) Addetto alla coibentazione delle tubazioni dell'impianto termico ;

**Misure Preventive e Protettive, aggiuntive a quelle riportate nell'apposito successivo capitolo:**

- a) DPI: addetto alla coibentazione delle tubazioni dell'impianto termico ;

*Prescrizioni Organizzative:*

Devono essere forniti: a) casco; b) maschera antipolvere; c) guanti; d) calzature di sicurezza; e) indumenti protettivi.

*Riferimenti Normativi:*

D.Lgs. 9 aprile 2008 n. 81, Art. 75.

**Rischi a cui è esposto il lavoratore:**

- a) Rumore;
- b) Vibrazioni;

**Attrezzi utilizzati dal lavoratore:**

- a) Attrezzi manuali;
- b) Avvitatore elettrico;
- c) Cesoe elettriche;
- d) Scala doppia;
- e) Trapano elettrico;

**Rischi generati dall'uso degli attrezzi:**

Punture, tagli, abrasioni; Urti, colpi, impatti, compressioni; Elettrocuzione; Cesoiamenti, stritolamenti; Caduta dall'alto; Movimentazione manuale dei carichi; Inalazione polveri, fibre; Rumore; Vibrazioni.

## Impianto elevatore

**La Lavorazione è suddivisa nelle seguenti Fasi e Sottofasi:**

Realizzazione di impianto ascensore elettrico

## Realizzazione di impianto ascensore elettrico (fase)

Realizzazione di impianto ascensore elettrico a fune, mediante il montaggio preventivo della struttura metallica portante di sostegno dell'ascensore, l'installazione del motore di trazione delle funi (in apposito locale in copertura), del contrappeso, del quadro elettrico, della cabina, delle porte di piano, ecc.

**Lavoratori impegnati:**

- 1) Addetto alla realizzazione di impianto ascensore elettrico;

**Misure Preventive e Protettive, aggiuntive a quelle riportate nell'apposito successivo capitolo:**

- a) DPI: addetto alla realizzazione di impianto ascensore elettrico;

*Prescrizioni Organizzative:*

Devono essere forniti: a) casco; b) otoprotettori; c) occhiali protettivi; d) guanti; e) calzature di sicurezza; f) indumenti protettivi.

*Riferimenti Normativi:*

D.Lgs. 9 aprile 2008 n. 81, Art. 75.

**Rischi a cui è esposto il lavoratore:**

- a) Caduta di materiale dall'alto o a livello;
- b) Rumore;
- c) Vibrazioni;

**Attrezzi utilizzati dal lavoratore:**

- a) Attrezzi manuali;
- b) Avvitatore elettrico;
- c) Ponte a sbalzo;
- d) Trapano elettrico;

**Rischi generati dall'uso degli attrezzi:**

Punture, tagli, abrasioni; Urti, colpi, impatti, compressioni; Elettrocuzione; Caduta dall'alto; Caduta di materiale dall'alto o a livello; Inalazione polveri, fibre; Rumore; Vibrazioni.

## Impianto fotovoltaico

**La Lavorazione è suddivisa nelle seguenti Fasi e Sottofasi:**

Realizzazione di impianto solare fotovoltaico

### Realizzazione di impianto solare fotovoltaico (fase)

Realizzazione di impianto solare fotovoltaico.

**Macchine utilizzate:**

- 1) Autocarro con cestello.

**Rischi generati dall'uso delle macchine:**

Caduta dall'alto; Caduta di materiale dall'alto o a livello; Cesoiamenti, stritolamenti; Elettrocuzione; Incendi, esplosioni; Investimento, ribaltamento; Rumore; Vibrazioni.

**Lavoratori impegnati:**

- 1) Addetto alla realizzazione di impianto solare fotovoltaico;

**Misure Preventive e Protettive, aggiuntive a quelle riportate nell'apposito successivo capitolo:**

- a) DPI: addetto alla realizzazione di impianto solare fotovoltaico;

*Prescrizioni Organizzative:*

Devono essere forniti: **a)** casco; **b)** otoprotettori; **c)** occhiali protettivi; **d)** guanti; **e)** calzature di sicurezza; **f)** indumenti protettivi.

*Riferimenti Normativi:*

D.Lgs. 9 aprile 2008 n. 81, Art. 75.

**Rischi a cui è esposto il lavoratore:**

- a) Caduta dall'alto;
- b) Elettrocuzione;
- c) M.M.C. (sollevamento e trasporto);
- d) Rumore;
- e) Vibrazioni;

**Attrezzi utilizzati dal lavoratore:**

- a) Attrezzi manuali;
- b) Trapano elettrico;

**Rischi generati dall'uso degli attrezzi:**

Punture, tagli, abrasioni; Urti, colpi, impatti, compressioni; Elettrocuzione; Inalazione polveri, fibre; Rumore; Vibrazioni.

## Intonaci e pitturazioni in facciata

**La Lavorazione è suddivisa nelle seguenti Fasi e Sottofasi:**

Formazione intonaci esterni tradizionali

Tinteggiatura di superfici esterne

### Formazione intonaci esterni tradizionali (fase)

Formazione di intonaci esterni eseguita a mano.

**Lavoratori impegnati:**

- 1) Addetto alla formazione intonaci esterni (tradizionali);



**Misure Preventive e Protettive, aggiuntive a quelle riportate nell'apposito successivo capitolo:**

- a) DPI: addetto alla formazione intonaci esterni tradizionali;

*Prescrizioni Organizzative:*

Devono essere forniti: **a)** casco; **b)** otoprotettori; **c)** occhiali protettivi; **d)** guanti; **e)** calzature di sicurezza; **f)** indumenti protettivi.

*Riferimenti Normativi:*

D.Lgs. 9 aprile 2008 n. 81, Art. 75.

**Rischi a cui è esposto il lavoratore:**

- a) Caduta dall'alto;  
b) Caduta di materiale dall'alto o a livello;  
c) Chimico;  
d) M.M.C. (elevata frequenza);  
e) Rumore;

**Attrezzi utilizzati dal lavoratore:**

- a) Attrezzi manuali;  
b) Argano a bandiera;  
c) Argano a cavalletto;  
d) Impastatrice;  
e) Ponteggio metallico fisso;

**Rischi generati dall'uso degli attrezzi:**

Punture, tagli, abrasioni; Urti, colpi, impatti, compressioni; Caduta dall'alto; Caduta di materiale dall'alto o a livello; Elettrocuzione; Scivolamenti, cadute a livello; Inalazione polveri, fibre; Movimentazione manuale dei carichi; Rumore.

## Tinteggiatura di superfici esterne (fase)

Tinteggiatura di superfici esterne.

**Lavoratori impegnati:**

- 1) Addetto alla tinteggiatura di superfici esterne;

**Misure Preventive e Protettive, aggiuntive a quelle riportate nell'apposito successivo capitolo:**

- a) DPI: addetto alla tinteggiatura di superfici esterne;

*Prescrizioni Organizzative:*

Devono essere forniti: **a)** casco; **b)** occhiali protettivi; **c)** guanti; **d)** calzature di sicurezza; **e)** indumenti protettivi.

*Riferimenti Normativi:*

D.Lgs. 9 aprile 2008 n. 81, Art. 75.

**Rischi a cui è esposto il lavoratore:**

- a) Caduta dall'alto;  
b) Caduta di materiale dall'alto o a livello;  
c) Chimico;  
d) M.M.C. (elevata frequenza);

**Attrezzi utilizzati dal lavoratore:**

- a) Argano a bandiera;  
b) Argano a cavalletto;  
c) Attrezzi manuali;  
d) Ponteggio metallico fisso;

**Rischi generati dall'uso degli attrezzi:**

Caduta dall'alto; Caduta di materiale dall'alto o a livello; Elettrocuzione; Scivolamenti, cadute a livello; Urti, colpi, impatti, compressioni; Punture, tagli, abrasioni.

## Smobilizzo del cantiere

**La Lavorazione è suddivisa nelle seguenti Fasi e Sottofasi:**

Smobilizzo del cantiere

Smontaggio del ponteggio metallico fisso

## Smobilizzo del cantiere (fase)

Smobilizzo del cantiere realizzato attraverso lo smontaggio delle postazioni di lavoro fisse, di tutti gli impianti di cantiere, delle opere provvisorie e di protezione e della recinzione posta in opera all'insediamento del cantiere stesso.

**Macchine utilizzate:**

- 1) Autocarro con cestello.

**Rischi generati dall'uso delle macchine:**

Caduta dall'alto; Caduta di materiale dall'alto o a livello; Cesoiamenti, stritolamenti; Elettrocuzione; Incendi, esplosioni; Investimento, ribaltamento; Rumore; Vibrazioni.

**Lavoratori impegnati:**

- 1) Addetto allo smobilizzo del cantiere;

**Misure Preventive e Protettive, aggiuntive a quelle riportate nell'apposito successivo capitolo:**

- a) DPI: addetto allo smobilizzo del cantiere;

*Prescrizioni Organizzative:*

Devono essere forniti: **a)** casco; **b)** occhiali protettivi; **c)** guanti; **d)** calzature di sicurezza; **e)** indumenti protettivi.

*Riferimenti Normativi:*

D.Lgs. 9 aprile 2008 n. 81, Art. 75.

**Rischi a cui è esposto il lavoratore:**

- a) Caduta di materiale dall'alto o a livello;

**Attrezzi utilizzati dal lavoratore:**

- a) Attrezzi manuali;
- b) Scala doppia;
- c) Scala semplice;
- d) Smerigliatrice angolare (flessibile);
- e) Trapano elettrico;

**Rischi generati dall'uso degli attrezzi:**

Punture, tagli, abrasioni; Urti, colpi, impatti, compressioni; Caduta dall'alto; Cesoiamenti, stritolamenti; Movimentazione manuale dei carichi; Elettrocuzione; Inalazione polveri, fibre; Rumore; Vibrazioni.

## Smontaggio del ponteggio metallico fisso (fase)

Smontaggio del ponteggio metallico fisso.

**Macchine utilizzate:**

- 1) Autocarro.

**Rischi generati dall'uso delle macchine:**

Cesoiamenti, stritolamenti; Getti, schizzi; Inalazione polveri, fibre; Rumore; Incendi, esplosioni; Investimento, ribaltamento; Urti, colpi, impatti, compressioni; Vibrazioni.

**Lavoratori impegnati:**

- 1) Addetto allo smontaggio del ponteggio metallico fisso;

**Misure Preventive e Protettive, aggiuntive a quelle riportate nell'apposito successivo capitolo:**

- a) DPI: addetto allo smontaggio del ponteggio metallico fisso;

*Prescrizioni Organizzative:*

Devono essere forniti: **a)** casco; **b)** guanti; **c)** calzature di sicurezza; **d)** attrezzatura anticaduta.

*Riferimenti Normativi:*

D.Lgs. 9 aprile 2008 n. 81, Art. 75.

**Rischi a cui è esposto il lavoratore:**

- a) Caduta dall'alto;
- b) Rumore;
- c) M.M.C. (sollevamento e trasporto);

**Attrezzi utilizzati dal lavoratore:**

- a) Argano a bandiera;
- b) Attrezzi manuali;
- c) Scala semplice;
- d) Trapano elettrico;

**Rischi generati dall'uso degli attrezzi:**

Caduta dall'alto; Caduta di materiale dall'alto o a livello; Elettrocuzione; Scivolamenti, cadute a livello; Urti, colpi, impatti, compressioni; Punture, tagli, abrasioni; Movimentazione manuale dei carichi; Inalazione polveri, fibre; Rumore; Vibrazioni.

# RISCHI individuati nelle Lavorazioni e relative MISURE PREVENTIVE E PROTETTIVE.

## rischi derivanti dalle lavorazioni e dall'uso di macchine ed attrezzi

### Elenco dei rischi:

- 1) Caduta dall'alto;
- 2) Caduta di materiale dall'alto o a livello;
- 3) Chimico;
- 4) Elettrocuzione;
- 5) Inalazione polveri, fibre;
- 6) M.M.C. (elevata frequenza);
- 7) M.M.C. (sollevamento e trasporto);
- 8) R.O.A. (operazioni di saldatura);
- 9) Rumore;
- 10) Vibrazioni.

### RISCHIO: "Caduta dall'alto"

#### Descrizione del Rischio:

Lesioni a causa di cadute dall'alto per perdita di stabilità dell'equilibrio dei lavoratori, in assenza di adeguate misure di prevenzione, da un piano di lavoro ad un altro posto a quota inferiore.

#### MISURE PREVENTIVE e PROTETTIVE:

- a) **Nelle lavorazioni:** Montaggio del ponteggio metallico fisso; Verniciatura a spruzzo di opere in ferro; Smontaggio del ponteggio metallico fisso;

*Prescrizioni Organizzative:*

**Requisiti degli addetti.** Il personale addetto al montaggio e smontaggio di ponteggi metallici fissi deve essere in possesso di formazione adeguata e mirata alle operazioni previste, fornito di attrezzi appropriati ed in buono stato di manutenzione.

*Prescrizioni Esecutive:*

**Attrezzatura anticaduta.** Il personale addetto al montaggio e smontaggio di ponteggi metallici fissi, ogni qual volta non siano attuabili misure di prevenzione e protezione collettiva, dovrà utilizzare idonei sistemi di protezione anticaduta individuali. In particolare sono da prendere in considerazione specifici sistemi di sicurezza che consentono una maggior mobilità del lavoratore quali: avvolgitori/svolgitori automatici di fune di trattenuta, sistema a guida fissa e ancoraggio scorrevole, altri sistemi analoghi.

- b) **Nelle lavorazioni:** Rimozione di pavimento in ceramica su copertura piana; Rimozione di serramenti esterni; Rimozione di ringhiere e parapetti; Montaggio di serramenti esterni; Pulitura di intonaci esterni; Ripresa di intonaci esterni; Posa della macchina di condizionamento; Formazione intonaci esterni tradizionali; Tinteggiatura di superfici esterne;

*Prescrizioni Esecutive:*

**Attrezzatura anticaduta.** Il personale addetto a lavori in quota, ogni qual volta non siano attuabili misure di prevenzione e protezione collettiva, dovrà utilizzare idonei sistemi di protezione anticaduta individuali. In particolare sono da prendere in considerazione specifici sistemi di sicurezza che consentono una maggior mobilità del lavoratore quali: avvolgitori/svolgitori automatici di fune di trattenuta, sistema a guida fissa e ancoraggio scorrevole, altri sistemi analoghi.

- c) **Nelle lavorazioni:** Rimozione di manto impermeabile; Impermeabilizzazione di balconi e logge; Applicazione esterna di pannelli isolanti su coperture orizzontali e inclinate; Realizzazione di impianto solare fotovoltaico;

*Prescrizioni Organizzative:*

**Resistenza della copertura.** Prima di procedere alla esecuzione di lavori su tetti, lucernari, coperture simili, deve essere accertato che questi abbiano resistenza sufficiente per sostenere il peso degli operai e dei materiali di impiego. Nel caso in cui sia dubbia tale resistenza, devono essere adottati i necessari apprestamenti atti a garantire la incolumità delle persone addette, disponendo a seconda dei casi, tavole sopra le orditure, sottopalchi e facendo uso di cinture di sicurezza.

*Prescrizioni Esecutive:*

**Attrezzatura anticaduta.** Il personale addetto a lavori in copertura, ogni qual volta non siano attuabili misure di prevenzione e protezione collettiva, dovrà utilizzare idonei sistemi di protezione anticaduta individuali. In particolare sono da prendere in considerazione specifici sistemi di sicurezza che consentono una maggior mobilità del lavoratore quali: avvolgitori/svolgitori automatici di fune di trattenuta, sistema a guida fissa e ancoraggio scorrevole, altri sistemi analoghi.

**Protezione perimetrale.** Prima dell'inizio dei lavori in copertura è necessario verificare la presenza o approntare una protezione perimetrale lungo tutto il contorno libero della superficie interessata.

### RISCHIO: "Caduta di materiale dall'alto o a livello"

#### Descrizione del Rischio:

Lesioni causate dall'investimento di masse cadute dall'alto, durante le operazioni di trasporto di materiali o per caduta degli stessi da

opere provvisoriale, o a livello, a seguito di demolizioni mediante esplosivo o a spinta da parte di materiali frantumati proiettati a distanza.

### MISURE PREVENTIVE e PROTETTIVE:

- a) **Nelle lavorazioni:** Allestimento di depositi, zone per lo stoccaggio dei materiali e per gli impianti fissi; Rimozione di ringhiere e parapetti; Montaggio di serramenti esterni; Installazione di vetri su infissi; Verniciatura a spruzzo di opere in ferro; Impermeabilizzazione di balconi e logge; Applicazione esterna di pannelli isolanti su coperture orizzontali e inclinate; Ripresa di intonaci esterni; Posa della macchina di condizionamento; Realizzazione di impianto ascensore elettrico; Formazione intonaci esterni tradizionali; Tinteggiatura di superfici esterne; Smobilizzo del cantiere;

*Prescrizioni Esecutive:*

**Imbracatura dei carichi.** Gli addetti all'imbracatura devono seguire le seguenti indicazioni: **a)** verificare che il carico sia stato imbracato correttamente; **b)** accompagnare inizialmente il carico fuori dalla zona di interferenza con attrezzature, ostacoli o materiali eventualmente presenti; **c)** allontanarsi dalla traiettoria del carico durante la fase di sollevamento; **d)** non sostare in attesa sotto la traiettoria del carico; **e)** avvicinarsi al carico in arrivo per pilotarlo fuori dalla zona di interferenza con eventuali ostacoli presenti; **f)** accertarsi della stabilità del carico prima di sganciarlo; **g)** accompagnare il gancio fuori dalla zona impegnata da attrezzature o materiali durante la manovra di richiamo.

- b) **Nelle lavorazioni:** Rimozione di pavimento in ceramica su copertura piana; Rimozione di massetto; Rimozione di manto impermeabile;

*Prescrizioni Esecutive:*

**Convogliamento del materiale di demolizione.** Il materiale di demolizione non deve essere gettato dall'alto, ma deve essere trasportato oppure convogliato in appositi canali, il cui estremo inferiore non deve risultare ad altezza maggiore di 2 metri dal livello del piano di raccolta.

*Riferimenti Normativi:*

D.Lgs. 9 aprile 2008 n.81, Art. 153; D.Lgs. 9 aprile 2008 n.81, Art. 152.

## RISCHIO: Chimico

### Descrizione del Rischio:

Rischi per la salute dei lavoratori per impiego di agenti chimici in ogni tipo di procedimento, compresi la produzione, la manipolazione, l'immagazzinamento, il trasporto o l'eliminazione e il trattamento dei rifiuti, o che risultino da tale attività lavorativa. Per tutti i dettagli inerenti l'analisi del rischio (schede di valutazione, ecc) si rimanda al documento di valutazione specifico.

### MISURE PREVENTIVE e PROTETTIVE:

- a) **Nelle lavorazioni:** Verniciatura a spruzzo di opere in ferro; Formazione di massetto per pavimentazioni esterne; Posa di pavimenti per esterni in ceramica; Ripresa di intonaci esterni; Formazione intonaci esterni tradizionali; Tinteggiatura di superfici esterne;

*Misure tecniche e organizzative:*

**Misure generali.** A seguito di valutazione dei rischi, al fine di eliminare o, comunque ridurre al minimo, i rischi derivanti da agenti chimici pericolosi, devono essere adottate adeguate misure generali di protezione e prevenzione: **a)** la progettazione e l'organizzazione dei sistemi di lavorazione sul luogo di lavoro deve essere effettuata nel rispetto delle condizioni di salute e sicurezza dei lavoratori; **b)** le attrezzature di lavoro fornite devono essere idonee per l'attività specifica e mantenute adeguatamente; **c)** il numero di lavoratori presenti durante l'attività specifica deve essere quello minimo in funzione della necessità della lavorazione; **d)** la durata e l'intensità dell'esposizione ad agenti chimici pericolosi deve essere ridotta al minimo; **e)** devono essere fornite indicazioni in merito alle misure igieniche da rispettare per il mantenimento delle condizioni di salute e sicurezza dei lavoratori; **f)** le quantità di agenti presenti sul posto di lavoro, devono essere ridotte al minimo, in funzione delle necessità di lavorazione; **g)** devono essere adottati metodi di lavoro appropriati comprese le disposizioni che garantiscono la sicurezza nella manipolazione, nell'immagazzinamento e nel trasporto sul luogo di lavoro di agenti chimici pericolosi e dei rifiuti che contengono detti agenti.

## RISCHIO: "Elettrocuzione"

### Descrizione del Rischio:

Elettrocuzione per contatto diretto o indiretto con parti dell'impianto elettrico in tensione o folgorazione dovuta a caduta di fulmini in prossimità del lavoratore.

### MISURE PREVENTIVE e PROTETTIVE:

- a) **Nelle lavorazioni:** Realizzazione di impianto di messa a terra del cantiere; Realizzazione di impianto elettrico del cantiere; Realizzazione di impianto di protezione da scariche atmosferiche del cantiere; Realizzazione di impianto solare fotovoltaico;

*Prescrizioni Organizzative:*

**Soggetti abilitati.** I lavori su impianti o apparecchiature elettriche devono essere effettuati solo da imprese singole o associate

(elettricisti) abilitate che dovranno rilasciare, prima della messa in esercizio dell'impianto, la "dichiarazione di conformità".

*Riferimenti Normativi:*

D.Lgs. 9 aprile 2008 n. 81, Art. 82; D.M. 22 gennaio 2008 n.37.

## **RISCHIO: "Inalazione polveri, fibre"**

### **Descrizione del Rischio:**

Lesioni all'apparato respiratorio ed in generale alla salute del lavoratore derivanti dall'esposizione per l'impiego diretto di materiali in grana minuta, in polvere o in fibrosi e/o derivanti da lavorazioni o operazioni che ne comportano l'emissione.

### **MISURE PREVENTIVE e PROTETTIVE:**

- a) **Nelle lavorazioni:** Rimozione di pavimento in ceramica su copertura piana; Rimozione di massetto; Rimozione di manto impermeabile;

*Prescrizioni Esecutive:*

**Irrorazione delle superfici.** Durante i lavori di demolizione si deve provvedere a ridurre il sollevamento della polvere, irrorando con acqua le murature ed i materiali di risulta e curando che lo stoccaggio e l'evacuazione dei detriti e delle macerie avvengano correttamente.

## **RISCHIO: M.M.C. (elevata frequenza)**

### **Descrizione del Rischio:**

Lesioni relative all'apparato scheletrico e/o muscolare durante la movimentazione manuale dei carichi mediante movimenti ripetitivi ad elevata frequenza degli arti superiori (mani, polsi, braccia, spalle). Per tutti i dettagli inerenti l'analisi del rischio (schede di valutazione, ecc) si rimanda al documento di valutazione specifico.

### **MISURE PREVENTIVE e PROTETTIVE:**

- a) **Nelle lavorazioni:** Posa di pavimenti per esterni in ceramica; Ripresa di intonaci esterni; Formazione intonaci esterni tradizionali; Tinteggiatura di superfici esterne;

*Misure tecniche e organizzative:*

**Organizzazione del lavoro.** Le attività lavorative devono essere organizzate tenuto conto delle seguenti indicazioni: i compiti dovranno essere tali da evitare prolungate sequenze di movimenti ripetitivi degli arti superiori (spalle, braccia, polsi e mani).

## **RISCHIO: M.M.C. (sollevamento e trasporto)**

### **Descrizione del Rischio:**

Lesioni relative all'apparato scheletrico e/o muscolare durante la movimentazione manuale dei carichi con operazioni di trasporto o sostegno comprese le azioni di sollevare e deporre i carichi. Per tutti i dettagli inerenti l'analisi del rischio (schede di valutazione, ecc) si rimanda al documento di valutazione specifico.

### **MISURE PREVENTIVE e PROTETTIVE:**

- a) **Nelle lavorazioni:** Realizzazione della recinzione e degli accessi al cantiere; Montaggio del ponteggio metallico fisso; Rimozione di pavimento in ceramica su copertura piana; Rimozione di massetto; Rimozione di serramenti esterni; Rimozione di recinzioni e cancelli; Rimozione di ringhiere e parapetti; Montaggio di serramenti esterni; Montaggio di serrande avvolgibili; Installazione di vetri su infissi; Formazione di massetto per pavimentazioni esterne; Realizzazione di impianto solare fotovoltaico; Smontaggio del ponteggio metallico fisso;

*Misure tecniche e organizzative:*

**Organizzazione del lavoro.** Le attività lavorative devono essere organizzate tenuto conto delle seguenti indicazioni: **a)** l'ambiente di lavoro (temperatura, umidità e ventilazione) deve presentare condizioni microclimatiche adeguate; **b)** gli spazi dedicati alla movimentazione devono essere adeguati; **c)** il sollevamento dei carichi deve essere eseguito sempre con due mani e da una sola persona; **d)** il carico da sollevare non deve essere estremamente freddo, caldo o contaminato; **e)** le altre attività di movimentazione manuale devono essere minimali; **f)** deve esserci adeguata frizione tra piedi e pavimento; **g)** i gesti di sollevamento devono essere eseguiti in modo non brusco.

## **RISCHIO: R.O.A. (operazioni di saldatura)**

### **Descrizione del Rischio:**

Lesioni localizzate agli occhi durante le lavorazioni di saldatura, taglio termico e altre attività che comportano emissione di radiazioni

ottiche artificiali. Per tutti i dettagli inerenti l'analisi del rischio (schede di valutazione, ecc) si rimanda al documento di valutazione specifico.

### MISURE PREVENTIVE e PROTETTIVE:

- a) **Nelle lavorazioni:** Rimozione di recinzioni e cancelli; Rimozione di ringhiere e parapetti; Realizzazione della rete di distribuzione e terminali per impianto termico; Installazione di pompa di calore;

*Misure tecniche e organizzative:*

**Misure tecniche, organizzative e procedurali.** Al fine di ridurre l'esposizione a radiazioni ottiche artificiali devono essere adottate le seguenti misure: **a)** durante le operazioni di saldatura devono essere adottati metodi di lavoro che comportano una minore esposizione alle radiazioni ottiche; **b)** devono essere applicate adeguate misure tecniche per ridurre l'emissione delle radiazioni ottiche, incluso, quando necessario, l'uso di dispositivi di sicurezza, schermatura o analoghi meccanismi di protezione della salute; **c)** devono essere predisposti opportuni programmi di manutenzione delle attrezzature per le operazioni di saldatura, dei luoghi di lavoro e delle postazioni di lavoro; **d)** i luoghi e le postazioni di lavoro devono essere progettati al fine di ridurre l'esposizione alle radiazioni ottiche prodotte dalle operazioni di saldatura; **e)** la durata delle operazioni di saldatura deve essere ridotta al minimo possibile; **f)** i lavoratori devono avere la disponibilità di adeguati dispositivi di protezione individuale dalle radiazioni ottiche prodotte durante le operazioni di saldatura; **g)** i lavoratori devono avere la disponibilità delle istruzioni del fabbricante delle attrezzature utilizzate nelle operazioni di saldatura; **h)** le aree in cui si effettuano operazioni di saldatura devono essere indicate con un'apposita segnaletica e l'accesso alle stesse deve essere limitato.

*Dispositivi di protezione individuale:*

Devono essere forniti: **a)** schermo facciale; **b)** maschera con filtro specifico.

## RISCHIO: Rumore

### Descrizione del Rischio:

Danni all'apparato uditivo causati da prolungata esposizione al rumore. Per tutti i dettagli inerenti l'analisi del rischio (schede di valutazione, ecc) si rimanda al documento di valutazione specifico.

### MISURE PREVENTIVE e PROTETTIVE:

- a) **Nelle lavorazioni:** Montaggio del ponteggio metallico fisso; Ripresa di intonaci esterni; Formazione intonaci esterni tradizionali; Smontaggio del ponteggio metallico fisso;  
**Nelle macchine:** Autocarro; Autocarro con gru; Autogru; Autocarro con cestello;

**Fascia di appartenenza.** Il livello di esposizione è "Minore dei valori inferiori di azione: 80 dB(A) e 135 dB(C)".

*Misure tecniche e organizzative:*

**Organizzazione del lavoro.** Le attività lavorative devono essere organizzate tenuto conto delle seguenti indicazioni: **a)** scelta di attrezzature di lavoro adeguate, tenuto conto del lavoro da svolgere, che emettano il minor rumore possibile; **b)** adozione di metodi di lavoro che implicano una minore esposizione al rumore; **c)** riduzione del rumore mediante una migliore organizzazione del lavoro attraverso la limitazione della durata e dell'intensità dell'esposizione e l'adozione di orari di lavoro appropriati, con sufficienti periodi di riposo; **d)** adozione di opportuni programmi di manutenzione delle attrezzature e macchine di lavoro, del luogo di lavoro e dei sistemi sul posto di lavoro; **e)** progettazione della struttura dei luoghi e dei posti di lavoro al fine di ridurre l'esposizione al rumore dei lavoratori; **f)** adozione di misure tecniche per il contenimento del rumore trasmesso per via aerea, quali schermature, involucri o rivestimenti realizzati con materiali fonoassorbenti; **g)** adozione di misure tecniche per il contenimento del rumore strutturale, quali sistemi di smorzamento o di isolamento; **h)** locali di riposo messi a disposizione dei lavoratori con rumorosità ridotta a un livello compatibile con il loro scopo e le loro condizioni di utilizzo.

- b) **Nelle lavorazioni:** Rimozione di impianti; Rimozione di impianti termici; Rimozione impianto ascensore; Rimozione di pavimento in ceramica su copertura piana; Rimozione di massetto; Rimozione di manto impermeabile; Rimozione di recinzioni e cancelli; Rimozione di ringhiere e parapetti; Sverniciatura di opere in ferro con smerigliatrice; Verniciatura a spruzzo di opere in ferro; Impermeabilizzazione di balconi e logge; Pulitura di intonaci esterni; Realizzazione della rete di distribuzione e terminali per impianto termico; Installazione di pompa di calore; Coibentazione delle tubazioni dell'impianto termico; Realizzazione di impianto ascensore elettrico; Realizzazione di impianto solare fotovoltaico;

**Fascia di appartenenza.** Il livello di esposizione è "Maggiore dei valori superiori di azione: 85 dB(A) e 137 dB(C)".

*Misure tecniche e organizzative:*

**Organizzazione del lavoro.** Le attività lavorative devono essere organizzate tenuto conto delle seguenti indicazioni: **a)** scelta di attrezzature di lavoro adeguate, tenuto conto del lavoro da svolgere, che emettano il minor rumore possibile; **b)** adozione di metodi di lavoro che implicano una minore esposizione al rumore; **c)** riduzione del rumore mediante una migliore organizzazione del lavoro attraverso la limitazione della durata e dell'intensità dell'esposizione e l'adozione di orari di lavoro appropriati, con sufficienti periodi di riposo; **d)** adozione di opportuni programmi di manutenzione delle attrezzature e macchine di lavoro, del luogo di lavoro e dei sistemi sul posto di lavoro; **e)** progettazione della struttura dei luoghi e dei posti di lavoro al fine di ridurre l'esposizione al rumore dei lavoratori; **f)** adozione di misure tecniche per il contenimento del rumore trasmesso per via aerea, quali schermature, involucri o rivestimenti realizzati con materiali fonoassorbenti; **g)** adozione di misure tecniche per il contenimento del rumore strutturale, quali sistemi di smorzamento o di isolamento; **h)** locali di riposo messi a disposizione dei

lavoratori con rumorosità ridotta a un livello compatibile con il loro scopo e le loro condizioni di utilizzo.

*Dispositivi di protezione individuale:*

Devono essere forniti: **a)** otoprotettori.

- c) Nelle lavorazioni:** Rimozione impianto ascensore;

**Fascia di appartenenza.** Il livello di esposizione è "Maggiore dei valori superiori di azione: 85 dB(A) e 137 dB(C)".

*Misure tecniche e organizzative:*

**Organizzazione del lavoro.** Le attività lavorative devono essere organizzate tenuto conto delle seguenti indicazioni: **a)** scelta di attrezzature di lavoro adeguate, tenuto conto del lavoro da svolgere, che emettano il minor rumore possibile; **b)** adozione di metodi di lavoro che implicano una minore esposizione al rumore; **c)** riduzione del rumore mediante una migliore organizzazione del lavoro attraverso la limitazione della durata e dell'intensità dell'esposizione e l'adozione di orari di lavoro appropriati, con sufficienti periodi di riposo; **d)** adozione di opportuni programmi di manutenzione delle attrezzature e macchine di lavoro, del luogo di lavoro e dei sistemi sul posto di lavoro; **e)** progettazione della struttura dei luoghi e dei posti di lavoro al fine di ridurre l'esposizione al rumore dei lavoratori; **f)** adozione di misure tecniche per il contenimento del rumore trasmesso per via aerea, quali schermature, involucri o rivestimenti realizzati con materiali fonoassorbenti; **g)** adozione di misure tecniche per il contenimento del rumore strutturale, quali sistemi di smorzamento o di isolamento; **h)** locali di riposo messi a disposizione dei lavoratori con rumorosità ridotta a un livello compatibile con il loro scopo e le loro condizioni di utilizzo.

**Segnalazione e delimitazione dell'ambiente di lavoro.** I luoghi di lavoro devono avere i seguenti requisiti: **a)** indicazione, con appositi segnali, dei luoghi di lavoro dove i lavoratori sono esposti ad un rumore al di sopra dei valori superiori di azione; **b)** ove ciò è tecnicamente possibile e giustificato dal rischio, delimitazione e accesso limitato delle aree, dove i lavoratori sono esposti ad un rumore al di sopra dei valori superiori di azione.

*Dispositivi di protezione individuale:*

Devono essere forniti: **a)** otoprotettori.

- d) Nelle lavorazioni:** Posa di pavimenti per esterni in ceramica;

**Fascia di appartenenza.** Il livello di esposizione è "Compreso tra i valori inferiori e superiori di azione: 80/85 dB(A) e 135/137 dB(C)".

*Misure tecniche e organizzative:*

**Organizzazione del lavoro.** Le attività lavorative devono essere organizzate tenuto conto delle seguenti indicazioni: **a)** scelta di attrezzature di lavoro adeguate, tenuto conto del lavoro da svolgere, che emettano il minor rumore possibile; **b)** adozione di metodi di lavoro che implicano una minore esposizione al rumore; **c)** riduzione del rumore mediante una migliore organizzazione del lavoro attraverso la limitazione della durata e dell'intensità dell'esposizione e l'adozione di orari di lavoro appropriati, con sufficienti periodi di riposo; **d)** adozione di opportuni programmi di manutenzione delle attrezzature e macchine di lavoro, del luogo di lavoro e dei sistemi sul posto di lavoro; **e)** progettazione della struttura dei luoghi e dei posti di lavoro al fine di ridurre l'esposizione al rumore dei lavoratori; **f)** adozione di misure tecniche per il contenimento del rumore trasmesso per via aerea, quali schermature, involucri o rivestimenti realizzati con materiali fonoassorbenti; **g)** adozione di misure tecniche per il contenimento del rumore strutturale, quali sistemi di smorzamento o di isolamento; **h)** locali di riposo messi a disposizione dei lavoratori con rumorosità ridotta a un livello compatibile con il loro scopo e le loro condizioni di utilizzo.

*Dispositivi di protezione individuale:*

Devono essere forniti: **a)** otoprotettori.

## **RISCHIO: Vibrazioni**

### **Descrizione del Rischio:**

Danni all'apparato scheletrico e muscolare causate dalle vibrazioni trasmesse al lavoratore da macchine o attrezzature. Per tutti i dettagli inerenti l'analisi del rischio (schede di valutazione, ecc) si rimanda al documento di valutazione specifico.

### **MISURE PREVENTIVE e PROTETTIVE:**

- a) Nelle lavorazioni:** Rimozione di impianti; Rimozione di impianti termici; Rimozione impianto ascensore; Rimozione di pavimento in ceramica su copertura piana; Rimozione di massetto; Rimozione di recinzioni e cancelli; Rimozione di ringhiere e parapetti; Realizzazione della rete di distribuzione e terminali per impianto termico; Installazione di pompa di calore; Coibentazione delle tubazioni dell'impianto termico; Realizzazione di impianto ascensore elettrico; Realizzazione di impianto solare fotovoltaico;

**Fascia di appartenenza.** Mano-Braccio (HAV): "Compreso tra 2,5 e 5,0 m/s<sup>2</sup>"; Corpo Intero (WBV): "Non presente".

*Misure tecniche e organizzative:*

**Misure generali.** I rischi, derivanti dall'esposizione dei lavoratori a vibrazioni, devono essere eliminati alla fonte o ridotti al minimo.

*Dispositivi di protezione individuale:*

Devono essere forniti: **a)** indumenti protettivi; **b)** guanti antivibrazione; **c)** maniglie antivibrazione.

- b) Nelle lavorazioni:** Rimozione impianto ascensore;

**Fascia di appartenenza.** Mano-Braccio (HAV): "Compreso tra 2,5 e 5,0 m/s<sup>2</sup>"; Corpo Intero (WBV): "Non presente".

*Misure tecniche e organizzative:*

**Misure generali.** I rischi, derivanti dall'esposizione dei lavoratori a vibrazioni, devono essere eliminati alla fonte o ridotti al minimo.

**Organizzazione del lavoro.** Le attività lavorative devono essere organizzate tenuto conto delle seguenti indicazioni: **a)** i metodi di lavoro adottati devono essere quelli che richiedono la minore esposizione a vibrazioni meccaniche; **b)** la durata e l'intensità dell'esposizione a vibrazioni meccaniche deve essere opportunamente limitata al minimo necessario per le esigenze della lavorazione; **c)** l'orario di lavoro deve essere organizzato in maniera appropriata al tipo di lavoro da svolgere; **d)** devono essere previsti adeguati periodi di riposo in funzione del tipo di lavoro da svolgere.

**Attrezzature di lavoro.** Le attrezzature di lavoro impiegate: **a)** devono essere adeguate al lavoro da svolgere; **b)** devono essere concepite nel rispetto dei principi ergonomici; **c)** devono produrre il minor livello possibile di vibrazioni, tenuto conto del lavoro da svolgere; **d)** devono essere soggette ad adeguati programmi di manutenzione.

*Dispositivi di protezione individuale:*

Devono essere forniti: **a)** indumenti protettivi; **b)** guanti antivibrazione; **c)** maniglie antivibrazione.

- c) Nelle lavorazioni:** Sverniciatura di opere in ferro con smerigliatrice; Verniciatura a spruzzo di opere in ferro; Posa di pavimenti per esterni in ceramica; Pulitura di intonaci esterni;

**Fascia di appartenenza.** Mano-Braccio (HAV): "Inferiore a 2,5 m/s<sup>2</sup>"; Corpo Intero (WBV): "Non presente".

*Misure tecniche e organizzative:*

**Misure generali.** I rischi, derivanti dall'esposizione dei lavoratori a vibrazioni, devono essere eliminati alla fonte o ridotti al minimo.

- d) Nelle macchine:** Autocarro; Autocarro con gru; Autogru; Autocarro con cestello;

**Fascia di appartenenza.** Mano-Braccio (HAV): "Non presente"; Corpo Intero (WBV): "Inferiore a 0,5 m/s<sup>2</sup>".

*Misure tecniche e organizzative:*

**Misure generali.** I rischi, derivanti dall'esposizione dei lavoratori a vibrazioni, devono essere eliminati alla fonte o ridotti al minimo.



# ATTREZZATURE utilizzate nelle Lavorazioni

## Elenco degli attrezzi:

- 1) Argano a bandiera;
- 2) Argano a cavalletto;
- 3) Attrezzi manuali;
- 4) Avvitatore elettrico;
- 5) Battipiastrille elettrico;
- 6) Betoniera a bicchiere;
- 7) Canale per scarico macerie;
- 8) Cannello a gas;
- 9) Cannello per saldatura ossiacetilenica;
- 10) Cesoi elettriche;
- 11) Compressore con motore endotermico;
- 12) Idropulitrice;
- 13) Impastatrice;
- 14) Martello demolitore elettrico;
- 15) Pistola per verniciatura a spruzzo;
- 16) Ponte a sbalzo;
- 17) Ponte su cavalletti;
- 18) Ponteggio metallico fisso;
- 19) Ponteggio mobile o trabattello;
- 20) Sabbiatrice;
- 21) Saldatrice elettrica;
- 22) Scala doppia;
- 23) Scala semplice;
- 24) Sega circolare;
- 25) Smerigliatrice angolare (flessibile);
- 26) Taglierina elettrica;
- 27) Trapano elettrico.

## Argano a bandiera

L'argano è un apparecchio di sollevamento utilizzato prevalentemente nei cantieri urbani di recupero e piccola ristrutturazione per il sollevamento al piano di lavoro dei materiali e degli attrezzi.

### Rischi generati dall'uso dell'Attrezzo:

- 1) Caduta dall'alto;
- 2) Caduta di materiale dall'alto o a livello;
- 3) Elettrocuzione;
- 4) Scivolamenti, cadute a livello;
- 5) Urti, colpi, impatti, compressioni;

### Misure Preventive e Protettive relative all'Attrezzo:

- 1) Argano a bandiera: misure preventive e protettive;

#### *Prescrizioni Esecutive:*

**Prima dell'uso:** 1) verificare la presenza dei parapetti completi sul perimetro del posto di manovra; 2) verificare la presenza degli staffoni e della tavola fermapiè da 30 cm nella parte frontale dell'elevatore; 3) verificare l'integrità della struttura portante l'argano; 4) con ancoraggio: verificare l'efficienza del puntone di fissaggio; 5) verificare l'efficienza della sicura del gancio e dei morsetti fermafune con redancia; 6) verificare l'integrità delle parti elettriche visibili; 7) verificare l'efficienza dell'interruttore di linea presso l'elevatore; 8) verificare la funzionalità della pulsantiera; 9) verificare l'efficienza del fine corsa superiore e del freno per la discesa del carico; 10) transennare a terra l'area di tiro.

**Durante l'uso:** 1) mantenere abbassati gli staffoni; 2) usare la cintura di sicurezza in momentanea assenza degli staffoni; 3) usare i contenitori adatti al materiale da sollevare; 4) verificare la corretta imbracatura dei carichi e la perfetta chiusura della sicura del gancio; 5) non utilizzare la fune dell'elevatore per imbracare carichi; 6) segnalare eventuali guasti; 7) per l'operatore a terra: non sostare sotto il carico.

**Dopo l'uso:** 1) scollegare elettricamente l'elevatore; 2) ritrarre l'elevatore all'interno del solaio.

#### *Riferimenti Normativi:*

D.Lgs. 9 aprile 2008 n. 81, Art. 70; D.Lgs. 9 aprile 2008 n. 81, Art. 80; D.Lgs. 9 aprile 2008 n. 81, Allegato 5; D.Lgs. 9 aprile 2008 n. 81, Allegato 6.

- 2) DPI: utilizzatore argano a bandiera;

#### *Prescrizioni Organizzative:*

Devono essere forniti: **a)** casco; **b)** guanti; **c)** calzature di sicurezza; **d)** attrezzatura anticaduta; **e)** indumenti protettivi.

## Argano a cavalletto

L'argano è un apparecchio di sollevamento utilizzato prevalentemente nei cantieri urbani di recupero e piccola ristrutturazione per il sollevamento al piano di lavoro dei materiali e degli attrezzi.

### Rischi generati dall'uso dell'Attrezzo:

- 1) Caduta dall'alto;
- 2) Caduta di materiale dall'alto o a livello;
- 3) Elettrocuzione;
- 4) Scivolamenti, cadute a livello;
- 5) Urti, colpi, impatti, compressioni;

### Misure Preventive e Protettive relative all'Attrezzo:

- 1) Argano a cavalletto: misure preventive e protettive;

*Prescrizioni Esecutive:*

**Prima dell'uso:** 1) verificare la presenza dei parapetti completi sul perimetro del posto di manovra; 2) verificare la presenza degli staffoni e della tavola fermapiè da 30 cm nella parte frontale dell'elevatore; 3) verificare l'integrità della struttura portante l'argano; 4) con ancoraggio: verificare l'efficienza del puntone di fissaggio; 5) verificare l'efficienza della sicura del gancio e dei morsetti fermafune con redancia; 6) verificare l'integrità delle parti elettriche visibili; 7) verificare l'efficienza dell'interruttore di linea presso l'elevatore; 8) verificare la funzionalità della pulsantiera; 9) verificare l'efficienza del fine corsa superiore e del freno per la discesa del carico; 10) transennare a terra l'area di tiro.

**Durante l'uso:** 1) mantenere abbassati gli staffoni; 2) usare la cintura di sicurezza in momentanea assenza degli staffoni; 3) usare i contenitori adatti al materiale da sollevare; 4) verificare la corretta imbracatura dei carichi e la perfetta chiusura della sicura del gancio; 5) non utilizzare la fune dell'elevatore per imbracare carichi; 6) segnalare eventuali guasti; 7) per l'operatore a terra: non sostare sotto il carico.

**Dopo l'uso:** 1) scollegare elettricamente l'elevatore; 2) ritrarre l'elevatore all'interno del solaio.

*Riferimenti Normativi:*

D.Lgs. 9 aprile 2008 n. 81, Art. 70; D.Lgs. 9 aprile 2008 n. 81, Art. 80; D.Lgs. 9 aprile 2008 n. 81, Allegato 5; D.Lgs. 9 aprile 2008 n. 81, Allegato 6.

- 2) DPI: utilizzatore argano a cavalletto;

*Prescrizioni Organizzative:*

Devono essere forniti: a) casco; b) guanti; c) calzature di sicurezza; d) attrezzatura anticaduta; e) indumenti protettivi.

*Riferimenti Normativi:*

D.Lgs. 9 aprile 2008 n. 81, Art. 75.

## Attrezzi manuali

Gli attrezzi manuali, presenti in tutte le fasi lavorative, sono sostanzialmente costituiti da una parte destinata all'impugnatura ed un'altra, variamente conformata, alla specifica funzione svolta.

### Rischi generati dall'uso dell'Attrezzo:

- 1) Punture, tagli, abrasioni;
- 2) Urti, colpi, impatti, compressioni;

### Misure Preventive e Protettive relative all'Attrezzo:

- 1) Attrezzi manuali: misure preventive e protettive;

*Prescrizioni Esecutive:*

**Prima dell'uso:** 1) controllare che l'utensile non sia deteriorato; 2) sostituire i manici che presentino incrinature o scheggiature; 3) verificare il corretto fissaggio del manico; 4) selezionare il tipo di utensile adeguato all'impiego; 5) per punte e scalpelli utilizzare idonei paracolpi ed eliminare le sbavature dalle impugnature.

**Durante l'uso:** 1) impugnare saldamente l'utensile; 2) assumere una posizione corretta e stabile; 3) distanziare adeguatamente gli altri lavoratori; 4) non utilizzare in maniera impropria l'utensile; 5) non abbandonare gli utensili nei passaggi ed assicurarli da una eventuale caduta dall'alto; 6) utilizzare adeguati contenitori per riporre gli utensili di piccola taglia.

**Dopo l'uso:** 1) pulire accuratamente l'utensile; 2) riporre correttamente gli utensili; 3) controllare lo stato d'uso dell'utensile.

*Riferimenti Normativi:*

D.Lgs. 9 aprile 2008 n. 81, Art. 70; D.Lgs. 9 aprile 2008 n. 81, Allegato 5; D.Lgs. 9 aprile 2008 n. 81, Allegato 6.

- 2) DPI: utilizzatore attrezzi manuali;

*Prescrizioni Organizzative:*

Devono essere forniti: a) casco; b) occhiali protettivi; c) guanti; d) calzature di sicurezza.

*Riferimenti Normativi:*

D.Lgs. 9 aprile 2008 n. 81, Art. 75.

- 3) Attrezzi manuali: misure preventive e protettive;

*Prescrizioni Esecutive:*

**Prima dell'uso:** 1) controllare che l'utensile non sia deteriorato; 2) sostituire i manici che presentino incrinature o scheggiature; 3) verificare il corretto fissaggio del manico; 4) selezionare il tipo di utensile adeguato all'impiego; 5) per punte e scalpelli utilizzare idonei paracolpi ed eliminare le sbavature dalle impugnature.

**Durante l'uso:** 1) impugnare saldamente l'utensile; 2) assumere una posizione corretta e stabile; 3) distanziare adeguatamente gli altri lavoratori; 4) non utilizzare in maniera impropria l'utensile; 5) non abbandonare gli utensili nei passaggi ed assicurarli da una eventuale caduta dall'alto; 6) utilizzare adeguati contenitori per riporre gli utensili di piccola taglia.

**Dopo l'uso:** 1) pulire accuratamente l'utensile; 2) riporre correttamente gli utensili; 3) controllare lo stato d'uso dell'utensile.

*Riferimenti Normativi:*

D.Lgs. 9 aprile 2008 n. 81, Art. 70; D.Lgs. 9 aprile 2008 n. 81, Allegato 5; D.Lgs. 9 aprile 2008 n. 81, Allegato 6.

- 4) DPI: utilizzatore attrezzi manuali;

*Prescrizioni Organizzative:*

Devono essere forniti: a) casco; b) occhiali protettivi; c) guanti; d) calzature di sicurezza.

*Riferimenti Normativi:*

D.Lgs. 9 aprile 2008 n. 81, Art. 75.

## Avvitatore elettrico

L'avvitatore elettrico è un utensile elettrico di uso comune nel cantiere edile.

### Rischi generati dall'uso dell'Attrezzo:

- 1) Elettrocuzione;
- 2) Urti, colpi, impatti, compressioni;

### Misure Preventive e Protettive relative all'Attrezzo:

- 1) Avvitatore elettrico: misure preventive e protettive;

*Prescrizioni Esecutive:*

**Prima dell'uso:** 1) utilizzare solo utensili a doppio isolamento (220 V), o utensili alimentati a bassissima tensione di sicurezza (50 V), comunque non collegati elettricamente a terra; 2) controllare l'integrità dei cavi e della spina d'alimentazione; 3) verificare la funzionalità dell'utensile; 4) verificare che l'utensile sia di conformazione adatta.

**Durante l'uso:** 1) non intralciare i passaggi con il cavo di alimentazione; 2) interrompere l'alimentazione elettrica nelle pause di lavoro; 3) segnalare eventuali malfunzionamenti.

**Dopo l'uso:** 1) scollegare elettricamente l'utensile.

*Riferimenti Normativi:*

D.Lgs. 9 aprile 2008 n. 81, Art. 70; D.Lgs. 9 aprile 2008 n. 81, Art. 80; D.Lgs. 9 aprile 2008 n. 81, Allegato 5; D.Lgs. 9 aprile 2008 n. 81, Allegato 6.

- 2) DPI: utilizzatore avvitatore elettrico;

*Prescrizioni Organizzative:*

Devono essere forniti: a) guanti; b) calzature di sicurezza.

*Riferimenti Normativi:*

D.Lgs. 9 aprile 2008 n. 81, Art. 75.

- 3) Avvitatore elettrico: misure preventive e protettive;

*Prescrizioni Esecutive:*

**Prima dell'uso:** 1) utilizzare solo utensili a doppio isolamento (220 V), o utensili alimentati a bassissima tensione di sicurezza (50 V), comunque non collegati elettricamente a terra; 2) controllare l'integrità dei cavi e della spina d'alimentazione; 3) verificare la funzionalità dell'utensile; 4) verificare che l'utensile sia di conformazione adatta.

**Durante l'uso:** 1) non intralciare i passaggi con il cavo di alimentazione; 2) interrompere l'alimentazione elettrica nelle pause di lavoro; 3) segnalare eventuali malfunzionamenti.

**Dopo l'uso:** 1) scollegare elettricamente l'utensile.

*Riferimenti Normativi:*

D.Lgs. 9 aprile 2008 n. 81, Art. 70; D.Lgs. 9 aprile 2008 n. 81, Art. 80; D.Lgs. 9 aprile 2008 n. 81, Allegato 5; D.Lgs. 9 aprile 2008 n. 81, Allegato 6.

- 4) DPI: utilizzatore avvitatore elettrico;

*Prescrizioni Organizzative:*

Devono essere forniti: a) guanti; b) calzature di sicurezza.

*Riferimenti Normativi:*

D.Lgs. 9 aprile 2008 n. 81, Art. 75.

## Battipistrelle elettrico

Il battipistrelle elettrico è un utensile elettrico per la posa in opera di piastrelle.

### Rischi generati dall'uso dell'Attrezzo:

- 1) Elettrocuzione;
- 2) Movimentazione manuale dei carichi;
- 3) Rumore;
- 4) Urti, colpi, impatti, compressioni;
- 5) Vibrazioni;

#### **Misure Preventive e Protettive relative all'Attrezzo:**

- 1) Battipastrelle elettrico: misure preventive e protettive;

##### *Prescrizioni Esecutive:*

**Prima dell'uso:** 1) verificare l'efficienza delle protezioni; 2) verificare l'efficienza delle parti elettriche visibili; 3) verificare l'efficienza dei comandi.

**Durante l'uso:** 1) segnalare la zona di intervento esposta a livello di rumorosità elevato; 2) non rimuovere o modificare i dispositivi di protezione; 3) non intralciare i passaggi con il cavo di alimentazione posizionandolo in modo da evitarne il danneggiamento.

**Dopo l'uso:** 1) scollegare elettricamente la macchina; 2) pulire accuratamente la macchina; 3) eseguire le operazioni di revisione e manutenzione; 4) segnalare eventuali malfunzionamenti.

##### *Riferimenti Normativi:*

D.Lgs. 9 aprile 2008 n. 81, Art. 70; D.Lgs. 9 aprile 2008 n. 81, Art. 80; D.Lgs. 9 aprile 2008 n. 81, Allegato 5; D.Lgs. 9 aprile 2008 n. 81, Allegato 6.

- 2) DPI: utilizzatore battipastrelle elettrico;

##### *Prescrizioni Organizzative:*

Devono essere forniti: **a)** otoprotettori; **b)** guanti antivibrazioni; **c)** calzature di sicurezza; **d)** ginocchiere.

##### *Riferimenti Normativi:*

D.Lgs. 9 aprile 2008 n. 81, Art. 75.

## **Betoniera a bicchiere**

La betoniera a bicchiere è un'attrezzatura destinata al confezionamento di malta. Solitamente viene utilizzata per il confezionamento di malta per murature ed intonaci e per la produzione di piccole quantità di calcestruzzi.

#### **Rischi generati dall'uso dell'Attrezzo:**

- 1) Caduta di materiale dall'alto o a livello;
- 2) Cesoiamenti, stritolamenti;
- 3) Elettrocuzione;
- 4) Getti, schizzi;
- 5) Inalazione polveri, fibre;
- 6) Movimentazione manuale dei carichi;
- 7) Rumore;
- 8) Urti, colpi, impatti, compressioni;

#### **Misure Preventive e Protettive relative all'Attrezzo:**

- 1) Betoniera a bicchiere: misure preventive e protettive;

##### *Prescrizioni Esecutive:*

**Prima dell'uso:** 1) verificare la presenza ed efficienza delle protezioni: al bicchiere, alla corona, agli organi di trasmissione, agli organi di manovra; 2) verificare l'efficienza dei dispositivi di arresto di emergenza; 3) verificare la presenza e l'efficienza della protezione sovrastante il posto di manovra (tettoia); 4) verificare l'integrità dei collegamenti elettrici e di messa a terra per la parte visibile ed il corretto funzionamento degli interruttori e dispositivi elettrici di alimentazione e manovra.

**Durante l'uso:** 1) è vietato manomettere le protezioni; 2) è vietato eseguire operazioni di lubrificazione, pulizia, manutenzione o riparazione sugli organi in movimento; 3) nelle betoniere a caricamento automatico accertarsi del fermo macchina prima di eseguire interventi sui sistemi di caricamento o nei pressi di questi; 4) nelle betoniere a caricamento manuale le operazioni di carico non devono comportare la movimentazione di carichi troppo pesanti e/o in condizioni disagiate. Pertanto è necessario utilizzare le opportune attrezzature manuali quali pale o secchie.

**Dopo l'uso:** 1) assicurarsi di aver tolto tensione ai singoli comandi ed all'interruttore generale di alimentazione al quadro; 2) lasciare sempre la macchina in perfetta efficienza, curandone la pulizia alla fine dell'uso e l'eventuale lubrificazione; 3) ricontrollare la presenza e l'efficienza di tutti i dispositivi di protezione (in quanto alla ripresa del lavoro la macchina potrebbe essere riutilizzata da altra persona).

##### *Riferimenti Normativi:*

D.Lgs. 9 aprile 2008 n. 81, Art. 70; D.Lgs. 9 aprile 2008 n. 81, Art. 80; D.Lgs. 9 aprile 2008 n. 81, Allegato 5; D.Lgs. 9 aprile 2008 n. 81, Allegato 6; Circolare Ministero del Lavoro n.103/80.

- 2) DPI: utilizzatore betoniera a bicchiere;

##### *Prescrizioni Organizzative:*

Devono essere forniti: **a)** casco; **b)** otoprotettori; **c)** occhiali protettivi; **d)** maschera antipolvere; **e)** guanti; **f)** calzature di sicurezza; **g)** indumenti protettivi.

##### *Riferimenti Normativi:*

D.Lgs. 9 aprile 2008 n. 81, Art. 75.

## Canale per scarico macerie

Il canale per scarico macerie è un attrezzo utilizzato prevalentemente nei cantieri di recupero e ristrutturazione per il convogliamento di macerie dai piani alti dell'edificio.

### Rischi generati dall'uso dell'Attrezzo:

- 1) Caduta di materiale dall'alto o a livello;
- 2) Inalazione polveri, fibre;

### Misure Preventive e Protettive relative all'Attrezzo:

- 1) Canale per scarico macerie: misure preventive e protettive;

#### *Prescrizioni Esecutive:*

**Prima dell'uso:** **1)** verificare che i vari tronchi del canale siano ben imboccati e che gli eventuali raccordi siano adeguatamente rinforzati; **b)** verificare che il piano di scarico non disti più di 2 metri dall'estremo inferiore del canale; **c)** verificare che l'ultimo tratto del canale sia leggermente inclinato per ridurre la velocità e la polvere del materiale scaricato; **d)** controllare che il canale sia ancorato in maniera sicura curando che il suo peso venga, se necessario, ripartito sull'impalcatura; **e)** verificare che le imboccature di scarico non consentano la caduta accidentale delle persone; **f)** delimitare l'area di scarico se accessibile.

**Durante l'uso:** **a)** non scaricare materiali di dimensioni eccessive; **b)** inumidire il materiale prima di scaricarlo.

**Dopo l'uso:** **a)** segnalare l'operazione di sgombero macerie dal piano di raccolta vietando momentaneamente l'utilizzo del canale; **b)** verificare e segnalare l'eventuale presenza di danneggiamenti del canale e dei relativi supporti.

#### *Riferimenti Normativi:*

D.Lgs. 9 aprile 2008 n. 81, Art. 70; D.Lgs. 9 aprile 2008 n. 81, Allegato 5; D.Lgs. 9 aprile 2008 n. 81, Allegato 6.

- 2) DPI: utilizzatore canale per scarico macerie;

#### *Prescrizioni Organizzative:*

Devono essere forniti: **a)** casco; **b)** maschera antipolvere; **c)** guanti; **d)** calzature di sicurezza.

#### *Riferimenti Normativi:*

D.Lgs. 9 aprile 2008 n. 81, Art. 75.

## Cannello a gas

Il cannello a gas, usato essenzialmente per la posa di membrane bituminose, è alimentato da gas propano.

### Rischi generati dall'uso dell'Attrezzo:

- 1) Inalazione fumi, gas, vapori;
- 2) Incendi, esplosioni;
- 3) Rumore;
- 4) Urti, colpi, impatti, compressioni;

### Misure Preventive e Protettive relative all'Attrezzo:

- 1) Cannello a gas: misure preventive e protettive;

#### *Prescrizioni Esecutive:*

**Prima dell'uso:** **1)** verificare l'integrità dei tubi in gomma e le connessioni tra bombola e cannello; **2)** verificare la funzionalità del riduttore di pressione.

**Durante l'uso:** **1)** allontanare eventuali materiali infiammabili; **2)** evitare di usare la fiamma libera in corrispondenza del tubo e della bombola del gas; **3)** tenere la bombola nei pressi del posto di lavoro ma lontano da fonti di calore; **4)** tenere la bombola in posizione verticale; **5)** nelle pause di lavoro, spegnere la fiamma e chiudere l'afflusso del gas; **6)** tenere un estintore sul posto di lavoro.

**Dopo l'uso:** **1)** spegnere la fiamma chiudendo le valvole d'afflusso del gas; **2)** riporre la bombola nel deposito di cantiere; **3)** segnalare malfunzionamenti.

#### *Riferimenti Normativi:*

D.Lgs. 9 aprile 2008 n. 81, Art. 70; D.Lgs. 9 aprile 2008 n. 81, Allegato 5; D.Lgs. 9 aprile 2008 n. 81, Allegato 6.

- 2) DPI: utilizzatore cannello a gas;

#### *Prescrizioni Organizzative:*

Devono essere forniti: **a)** otoprotettori; **b)** occhiali protettivi; **c)** maschera con filtro specifico; **d)** guanti; **e)** calzature di sicurezza; **f)** indumenti protettivi.

#### *Riferimenti Normativi:*

D.Lgs. 9 aprile 2008 n. 81, Art. 75.

## Cannello per saldatura ossiacetilenica

Il cannello per saldatura ossiacetilenica è impiegato essenzialmente per operazioni di saldatura o taglio di parti metalliche.

### Rischi generati dall'uso dell'Attrezzo:

- 1) Inalazione fumi, gas, vapori;

- 2) Incendi, esplosioni;
- 3) Radiazioni non ionizzanti;
- 4) Rumore;
- 5) Urti, colpi, impatti, compressioni;

### Misure Preventive e Protettive relative all'Attrezzo:

- 1) Cannello per saldatura ossiacetilenica: misure preventive e protettive;

#### *Prescrizioni Esecutive:*

**Prima dell'uso:** 1) verificare l'assenza di gas o materiale infiammabile nell'ambiente o su tubazioni e/o serbatoi sui quali si effettuano gli interventi; 2) verificare la stabilità e il vincolo delle bombole sul carrello portabombole; 3) verificare l'integrità dei tubi in gomma e le connessioni tra le bombole ed il cannello; 4) controllare i dispositivi di sicurezza contro il ritorno di fiamma, in prossimità dell'impugnatura, dopo i riduttori di pressione e in particolare nelle tubazioni lunghe più di 5 m; 5) verificare la funzionalità dei riduttori di pressione e dei manometri; 6) in caso di lavorazione in ambienti confinati predisporre un adeguato sistema di aspirazione fumi e/o di ventilazione.

**Durante l'uso:** 1) trasportare le bombole con l'apposito carrello; 2) evitare di utilizzare la fiamma libera in corrispondenza delle bombole e delle tubazioni del gas; 3) non lasciare le bombole esposte ai raggi solari o ad altre fonti di calore; 4) nelle pause di lavoro spegnere la fiamma e chiudere l'afflusso del gas; 5) tenere un estintore sul posto di lavoro; 6) segnalare eventuali malfunzionamenti.

**Dopo l'uso:** 1) spegnere la fiamma chiudendo le valvole d'afflusso del gas; 2) riporre le bombole nel deposito di cantiere.

#### *Riferimenti Normativi:*

D.Lgs. 9 aprile 2008 n. 81, Art. 70; D.Lgs. 9 aprile 2008 n. 81, Allegato 5; D.Lgs. 9 aprile 2008 n. 81, Allegato 6.

- 2) DPI: utilizzatore cannello per saldatura ossiacetilenica;

#### *Prescrizioni Organizzative:*

Devono essere forniti: **a)** otoprotettori; **b)** occhiali protettivi; **c)** maschera con filtro specifico; **d)** guanti; **e)** calzature di sicurezza; **f)** grembiule per saldatore; **g)** indumenti protettivi.

#### *Riferimenti Normativi:*

D.Lgs. 9 aprile 2008 n. 81, Art. 75.

## Cesoie elettriche

Le cesoie elettriche sono un'attrezzatura per il taglio di lamiere, tondini di ferro, ecc.

### Rischi generati dall'uso dell'Attrezzo:

- 1) Cesoiamenti, stritolamenti;
- 2) Elettrocuzione;
- 3) Urti, colpi, impatti, compressioni;

### Misure Preventive e Protettive relative all'Attrezzo:

- 1) Cesoie elettriche: misure preventive e protettive;

#### *Prescrizioni Esecutive:*

**Prima dell'uso:** 1) verificare che l'utensile sia del tipo a doppio isolamento (220 V); 2) verificare l'integrità dei cavi e della spina di alimentazione; 3) verificare il funzionamento dei pulsanti e dei comandi.

**Durante l'uso:** 1) scollegare elettricamente l'utensile nelle pause di lavoro; 2) tenere le mani distanti dalla lama; 3) non intralciare i passaggi con il cavo di alimentazione e proteggerlo da eventuali danneggiamenti.

**Dopo l'uso:** 1) scollegare elettricamente l'utensile; 2) controllare l'integrità degli organi lavoratori; 3) segnalare eventuali malfunzionamenti.

#### *Riferimenti Normativi:*

D.Lgs. 9 aprile 2008 n. 81, Art. 70; D.Lgs. 9 aprile 2008 n. 81, Art. 80; D.Lgs. 9 aprile 2008 n. 81, Allegato 5; D.Lgs. 9 aprile 2008 n. 81, Allegato 6.

- 2) DPI: utilizzatore cesoie elettriche;

#### *Prescrizioni Organizzative:*

Devono essere forniti: **a)** casco; **b)** guanti; **c)** calzature di sicurezza.

#### *Riferimenti Normativi:*

D.Lgs. 9 aprile 2008 n. 81, Art. 75.

## Compressore con motore endotermico

Il compressore è una macchina destinata alla produzione di aria compressa per l'alimentazione di attrezzature di lavoro pneumatiche (martelli demolitori pneumatici, vibratorii, avvitatori, intonacatrici, pistole a spruzzo ecc).

### Rischi generati dall'uso dell'Attrezzo:

- 1) Getti, schizzi;
- 2) Inalazione fumi, gas, vapori;
- 3) Incendi, esplosioni;

- 4) Rumore;

### Misure Preventive e Protettive relative all'Attrezzo:

- 1) Compressore con motore endotermico: misure preventive e protettive;

#### *Prescrizioni Esecutive:*

**Prima dell'uso:** 1) posizionare la macchina in luoghi sufficientemente areati; 2) sistemare in posizione stabile il compressore; 3) allontanare dalla macchina materiali infiammabili; 4) verificare la funzionalità della strumentazione; 5) controllare l'integrità dell'isolamento acustico; 6) verificare l'efficienza del filtro di trattenuta per acqua e particelle d'olio; 7) verificare l'efficienza del filtro dell'aria aspirata; 8) verificare le connessioni dei tubi e la presenza dei dispositivi di trattenuta.

**Durante l'uso:** 1) aprire il rubinetto dell'aria prima dell'accensione e mantenerlo aperto fino al raggiungimento dello stato di regime del motore; 2) tenere sotto controllo i manometri; 3) non rimuovere gli sportelli del vano motore; 4) effettuare i rifornimenti di carburante a motore spento e non fumare; 5) segnalare tempestivamente eventuali malfunzionamenti.

**Dopo l'uso:** 1) spegnere il motore e scaricare il serbatoio dell'aria; 2) eseguire le operazioni di revisione e manutenzione necessarie al reimpiego della macchina a motore spento; 3) nelle operazioni di manutenzione attenersi alle indicazioni del libretto della macchina.

#### *Riferimenti Normativi:*

D.Lgs. 9 aprile 2008 n. 81, Art. 70; D.Lgs. 9 aprile 2008 n. 81, Allegato 5; D.Lgs. 9 aprile 2008 n. 81, Allegato 6.

- 2) DPI: utilizzatore compressore con motore endotermico;

#### *Prescrizioni Organizzative:*

Devono essere forniti: a) otoprotettori; b) guanti; c) calzature di sicurezza; d) indumenti protettivi.

#### *Riferimenti Normativi:*

D.Lgs. 9 aprile 2008 n. 81, Art. 75.

## Idropulitrice

L'idropulitrice è un'attrezzatura destinata alla pulitura di superfici mediante proiezione violenta di getti di acqua.

### Rischi generati dall'uso dell'Attrezzo:

- 1) Elettrocuzione;
- 2) Getti, schizzi;
- 3) Nebbie;
- 4) Rumore;
- 5) Urti, colpi, impatti, compressioni;
- 6) Vibrazioni;

### Misure Preventive e Protettive relative all'Attrezzo:

- 1) Idropulitrice: misure preventive e protettive;

#### *Prescrizioni Esecutive:*

**Prima dell'uso:** 1) controllare il funzionamento e l'integrità dei dispositivi di comando della macchina e della lancia; 2) controllare le connessioni tra i tubi e l'utensile; 3) eseguire l'allacciamento idrico prima di quello elettrico; 4) interdire la zona di lavoro e/o proteggere i passaggi.

**Durante l'uso:** 1) eseguire il lavoro in condizioni di stabilità adeguata; 2) non intralciare i passaggi con il cavo elettrico ed il tubo dell'acqua; 3) durante le pause chiudere le alimentazioni; 4) segnalare eventuali anomalie.

**Dopo l'uso:** 1) scollegare le alimentazioni; 2) pulire accuratamente la macchina prima di riporla; 3) eseguire le operazioni di revisione e manutenzione a macchina spenta e secondo le istruzioni del libretto.

#### *Riferimenti Normativi:*

D.Lgs. 9 aprile 2008 n. 81, Art. 70; D.Lgs. 9 aprile 2008 n. 81, Art. 80; D.Lgs. 9 aprile 2008 n. 81, Allegato 5; D.Lgs. 9 aprile 2008 n. 81, Allegato 6.

- 2) DPI: utilizzatore idropulitrice con bruciatore;

#### *Prescrizioni Organizzative:*

Devono essere forniti: a) otoprotettori; b) maschera con filtro specifico; c) guanti; d) stivali di sicurezza; e) indumenti impermeabili.

#### *Riferimenti Normativi:*

D.Lgs. 9 aprile 2008 n. 81, Art. 75.

## Impastatrice

L'impastatrice è un'attrezzatura da cantiere destinata alla preparazione a ciclo continuo di malta.

### Rischi generati dall'uso dell'Attrezzo:

- 1) Caduta di materiale dall'alto o a livello;
- 2) Elettrocuzione;
- 3) Inalazione polveri, fibre;
- 4) Movimentazione manuale dei carichi;

- 5) Rumore;
- 6) Urti, colpi, impatti, compressioni;

### Misure Preventive e Protettive relative all'Attrezzo:

- 1) Impastatrice: misure preventive e protettive;

#### *Prescrizioni Esecutive:*

**Prima dell'uso:** 1) verificare l'integrità delle parti elettriche; 2) verificare la presenza delle protezioni agli organi di trasmissione (pulegge, cinghie); 3) verificare l'efficienza dell'interruttore di comando e del pulsante di emergenza; 4) verificare l'efficienza della griglia di protezione dell'organo lavoratore e del dispositivo di blocco del moto per il sollevamento accidentale della stessa; 5) verificare la presenza della tettoia di protezione del posto di lavoro (dove necessario).

**Durante l'uso:** 1) non intralciare i passaggi con il cavo di alimentazione; 2) non manomettere il dispositivo di blocco delle griglie; 3) non rimuovere il carter di protezione della puleggia.

**Dopo l'uso:** 1) scollegare elettricamente la macchina; 2) eseguire le operazioni di revisione e manutenzione necessarie al reimpiego della macchina a motore fermo; 3) curare la pulizia della macchina; 4) segnalare eventuali guasti.

#### *Riferimenti Normativi:*

D.Lgs. 9 aprile 2008 n. 81, Art. 70; D.Lgs. 9 aprile 2008 n. 81, Art. 80; D.Lgs. 9 aprile 2008 n. 81, Allegato 5; D.Lgs. 9 aprile 2008 n. 81, Allegato 6.

- 2) DPI: utilizzatore impastatrice;

#### *Prescrizioni Organizzative:*

Devono essere forniti: a) casco; b) otoprotettori; c) maschera antipolvere; d) guanti; e) calzature di sicurezza; f) indumenti protettivi.

#### *Riferimenti Normativi:*

D.Lgs. 9 aprile 2008 n. 81, Art. 75.

## Martello demolitore elettrico

Il martello demolitore è un'attrezzatura la cui utilizzazione risulta necessaria ogni qualvolta si presenti l'esigenza di un elevato numero di colpi ed una battuta potente.

### Rischi generati dall'uso dell'Attrezzo:

- 1) Elettrocuzione;
- 2) Inalazione polveri, fibre;
- 3) Rumore;
- 4) Urti, colpi, impatti, compressioni;
- 5) Vibrazioni;

### Misure Preventive e Protettive relative all'Attrezzo:

- 1) Martello demolitore elettrico: misure preventive e protettive;

#### *Prescrizioni Esecutive:*

**Prima dell'uso:** 1) verificare che l'utensile sia del tipo a doppio isolamento (220 V), o alimentato a bassissima tensione di sicurezza (50V), comunque non collegato a terra; 2) verificare l'integrità del cavo e della spina di alimentazione; 3) verificare il funzionamento dell'interruttore; 4) segnalare la zona esposta a livello di rumorosità elevato; 5) utilizzare la punta adeguata al materiale da demolire.

**Durante l'uso:** 1) impugnare saldamente l'utensile con le due mani tramite le apposite maniglie; 2) eseguire il lavoro in condizioni di stabilità adeguata; 3) non intralciare i passaggi con il cavo di alimentazione; 4) staccare il collegamento elettrico durante le pause di lavoro.

**Dopo l'uso:** 1) scollegare elettricamente l'utensile; 2) controllare l'integrità del cavo d'alimentazione; 3) pulire l'utensile; 4) segnalare eventuali malfunzionamenti.

#### *Riferimenti Normativi:*

D.Lgs. 9 aprile 2008 n. 81, Art. 70; D.Lgs. 9 aprile 2008 n. 81, Art. 80; D.Lgs. 9 aprile 2008 n. 81, Allegato 5; D.Lgs. 9 aprile 2008 n. 81, Allegato 6.

- 2) DPI: utilizzatore martello demolitore elettrico;

#### *Prescrizioni Organizzative:*

Devono essere forniti: a) casco; b) otoprotettori; c) occhiali protettivi; d) maschera antipolvere; e) guanti antivibrazioni; f) calzature di sicurezza; g) indumenti protettivi.

#### *Riferimenti Normativi:*

D.Lgs. 9 aprile 2008 n. 81, Art. 75.

## Pistola per verniciatura a spruzzo

La pistola per verniciatura a spruzzo è un'attrezzatura per la verniciatura a spruzzo di superfici verticali od orizzontali.

### Rischi generati dall'uso dell'Attrezzo:

- 1) Getti, schizzi;



- 2) Inalazione fumi, gas, vapori;
- 3) Nebbie;

### Misure Preventive e Protettive relative all'Attrezzo:

- 1) Pistola per verniciatura a spruzzo: misure preventive e protettive;

*Prescrizioni Esecutive:*

**Prima dell'uso:** 1) controllare le connessioni tra tubi di alimentazione e pistola; 2) verificare la pulizia dell'ugello e delle tubazioni.

**Durante l'uso:** 1) in caso di lavorazione in ambienti confinati, predisporre un adeguato sistema di aspirazione vapori e/o di ventilazione; 2) interrompere l'afflusso dell'aria nelle pause di lavoro.

**Dopo l'uso:** 1) spegnere il compressore e chiudere i rubinetti; 2) staccare l'utensile dal compressore; 3) pulire accuratamente l'utensile e le tubazioni; 4) segnalare eventuali malfunzionamenti.

*Riferimenti Normativi:*

D.Lgs. 9 aprile 2008 n. 81, Art. 70; D.Lgs. 9 aprile 2008 n. 81, Allegato 5; D.Lgs. 9 aprile 2008 n. 81, Allegato 6.

- 2) DPI: utilizzatore pistola per verniciatura a spruzzo;

*Prescrizioni Organizzative:*

Devono essere forniti: **a)** occhiali protettivi; **b)** maschera con filtro specifico; **c)** guanti; **d)** calzature di sicurezza; **e)** indumenti protettivi.

*Riferimenti Normativi:*

D.Lgs. 9 aprile 2008 n. 81, Art. 75.

## Ponte a sbalzo

Il ponte a sbalzo è un'opera provvisoria realizzata qualora non sia possibile l'impiego di un ponte normale con montanti partenti dal suolo.

### Rischi generati dall'uso dell'Attrezzo:

- 1) Caduta dall'alto;
- 2) Caduta di materiale dall'alto o a livello;

### Misure Preventive e Protettive relative all'Attrezzo:

- 1) Ponte a sbalzo: misure preventive e protettive;

*Prescrizioni Esecutive:*

**Istruzioni per gli addetti:** 1) verificare che il ponte a sbalzo sia realizzato a fronte di una evidente necessità o nei casi previsti dalla normale buona tecnica; 2) accertare che il ponte a sbalzo venga conservato in buone condizioni di manutenzione ed efficienza anche riguardo la protezione contro gli agenti nocivi esterni; 3) verificare la stabilità e l'integrità ad intervalli periodici, dopo violente perturbazioni atmosferiche o prolungata interruzione dell'attività; 4) evitare di correre o saltare sugli intavolati dei ponti; 5) abbandonare i ponti in presenza di un forte vento; 6) verificare che gli elementi dei ponti a sbalzo ancora ritenuti idonei al reimpiego siano tenuti separati dal materiale non più utilizzabile; 7) segnalare al responsabile del cantiere eventuali non rispondenze a quanto disposto.

*Riferimenti Normativi:*

D.M. 22 maggio 1992 n.466; D.Lgs. 9 aprile 2008 n. 81, Titolo IV, Capo II, Sezione VI.

- 2) DPI: utilizzatore ponte a sbalzo;

*Prescrizioni Organizzative:*

Devono essere forniti: **a)** casco; **b)** guanti; **c)** calzature di sicurezza.

*Riferimenti Normativi:*

D.Lgs. 9 aprile 2008 n. 81, Art. 75.

## Ponte su cavalletti

Il ponte su cavalletti è un'opera provvisoria costituita da un impalcato di assi in legno sostenuto da cavalletti.

### Rischi generati dall'uso dell'Attrezzo:

- 1) Scivolamenti, cadute a livello;

### Misure Preventive e Protettive relative all'Attrezzo:

- 1) Ponte su cavalletti: misure preventive e protettive;

*Prescrizioni Esecutive:*

**Istruzioni per gli addetti:** 1) verificare la planarità del ponte. Se il caso, spessorare con zeppe in legno e non con mattoni o blocchi di cemento; 2) verificare le condizioni generali del ponte, con particolare riguardo all'integrità dei cavalletti ed alla completezza del piano di lavoro; all'integrità, al blocco ed all'accostamento delle tavole; 3) non modificare la corretta composizione del ponte rimuovendo cavalletti o tavole né utilizzare le componenti - specie i cavalletti se metallici - in modo improprio; 4) non sovraccaricare il ponte con carichi non previsti o eccessivi ma caricarli con i soli materiali ed attrezzi necessari per la lavorazione in corso; 5) segnalare al responsabile del cantiere eventuali non rispondenze o mancanza delle attrezzature per

poter operare come indicato.

*Riferimenti Normativi:*

D.Lgs. 9 aprile 2008 n. 81, Art. 124; D.Lgs. 9 aprile 2008 n. 81, Art. 139; D.Lgs. 9 aprile 2008 n. 81, Allegato 18, Punto 2.2.2..

- 2) DPI: utilizzatore ponte su cavalletti;

*Prescrizioni Organizzative:*

Devono essere forniti: **a)** casco; **b)** guanti; **c)** calzature di sicurezza.

*Riferimenti Normativi:*

D.Lgs. 9 aprile 2008 n. 81, Art. 75.

## Ponteggio metallico fisso

Il ponteggio metallico fisso è un'opera provvisoria realizzata per eseguire lavori di ingegneria civile, quali nuove costruzioni o ristrutturazioni e manutenzioni, ad altezze superiori ai 2 metri.

### Rischi generati dall'uso dell'Attrezzo:

- 1) Caduta dall'alto;
- 2) Caduta di materiale dall'alto o a livello;
- 3) Scivolamenti, cadute a livello;

### Misure Preventive e Protettive relative all'Attrezzo:

- 1) Ponteggio metallico fisso: misure preventive e protettive;

*Prescrizioni Esecutive:*

**Istruzioni per gli addetti:** **1)** verificare che il ponteggio venga conservato in buone condizioni di manutenzione, che la protezione contro gli agenti nocivi esterni sia efficace e che il marchio del costruttore si mantenga rintracciabile e decifrabile; **2)** verificare la stabilità e integrità di tutti gli elementi del ponteggio ad intervalli periodici, dopo violente perturbazioni atmosferiche o prolungate interruzioni delle attività; **3)** procedere ad un controllo più accurato quando si interviene in un cantiere già avviato, con il ponteggio già installato o in fase di completamento; **4)** accedere ai vari piani del ponteggio in modo agevole e sicuro, utilizzando le apposite scale a mano sfalsate ad ogni piano, vincolate e protette verso il lato esterno; **5)** non salire o scendere lungo gli elementi del ponteggio; **6)** evitare di correre o saltare sugli intavolati del ponteggio; **7)** evitare di gettare dall'alto materiali di qualsiasi genere o elementi metallici del ponteggio; **8)** abbandonare il ponteggio in presenza di forte vento; **9)** controllare che in cantiere siano conservate tutte le documentazioni tecniche necessarie e richieste relative all'installazione del ponteggio metallico; **10)** verificare che gli elementi del ponteggio ancora ritenuti idonei al reimpiego siano tenuti separati dal materiale non più utilizzabile; **11)** segnalare al responsabile del cantiere eventuali non rispondenze a quanto indicato.

*Riferimenti Normativi:*

D.Lgs. 9 aprile 2008 n. 81, Titolo IV, Capo II, Sezione IV; D.Lgs. 9 aprile 2008 n. 81, Titolo IV, Capo II, Sezione V; D.Lgs. 9 aprile 2008 n. 81, Allegato 18, Punto 2.; D.Lgs. 9 aprile 2008 n. 81, Allegato 18, Punto 3..

- 2) DPI: utilizzatore ponteggio metallico fisso;

*Prescrizioni Organizzative:*

Devono essere forniti: **a)** guanti; **b)** calzature di sicurezza; **c)** attrezzature anticaduta; **d)** indumenti protettivi.

*Riferimenti Normativi:*

D.Lgs. 9 aprile 2008 n. 81, Art. 75.

## Ponteggio mobile o trabattello

Il ponteggio mobile su ruote o trabattello è un'opera provvisoria utilizzata per eseguire lavori di ingegneria civile, quali nuove costruzioni o ristrutturazioni e manutenzioni, ad altezze superiori ai 2 metri ma che non comportino grande impegno temporale.

### Rischi generati dall'uso dell'Attrezzo:

- 1) Caduta dall'alto;
- 2) Caduta di materiale dall'alto o a livello;
- 3) Urti, colpi, impatti, compressioni;

### Misure Preventive e Protettive relative all'Attrezzo:

- 1) Ponteggio mobile o trabattello: misure preventive e protettive;

*Prescrizioni Esecutive:*

**Istruzioni per gli addetti:** **1)** verificare che il ponte su ruote sia realmente tale e non rientri nel regime imposto dalla autorizzazione ministeriale; **2)** rispettare con scrupolo le prescrizioni e le indicazioni fornite dal costruttore; **3)** verificare il buon stato di elementi, incastri, collegamenti; **4)** montare il ponte in tutte le parti, con tutte le componenti; **5)** accertare la perfetta planarità e verticalità della struttura e, se il caso, ripartire il carico del ponte sul terreno con tavoloni; **6)** verificare l'efficacia del blocco ruote; **7)** usare i ripiani in dotazione e non impalcati di fortuna; **8)** predisporre sempre sotto il piano di lavoro un regolare sottoponte a non più di m 2,50; **9)** verificare che non si trovino linee elettriche aeree a distanza inferiore alle distanze di sicurezza consentite (tali distanze di sicurezza variano in base alla tensione della linea elettrica in questione, e sono: 3m, per tensioni fino a 1 kV, 3.5m, per tensioni pari a 10 kV e pari a 15 kV, 5m, per tensioni pari a 132 kV e 7m, per tensioni pari a 220 kV e pari a 380 kV); **10)** non installare sul ponte apparecchi di sollevamento; **11)** non effettuare spostamenti con persone sopra.

- 2) DPI: utilizzatore ponteggio mobile o trabattello;

Devono essere forniti: **a)** guanti; **b)** calzature di sicurezza; **c)** indumenti protettivi.

## Sabbiatrice

La sabbiatrice è un'attrezzatura destinata alla pulitura di superfici mediante proiezione violenta di sabbia quarzosa o graniglia metallica.

### Rischi generati dall'uso dell'Attrezzo:

- 1) Getti, schizzi;
- 2) Inalazione polveri, fibre;
- 3) Punture, tagli, abrasioni;
- 4) Rumore;

### Misure Preventive e Protettive relative all'Attrezzo:

- 1) Sabbiatrice: misure preventive e protettive;

**Prima dell'uso:** **1)** verificare la pulizia dell'ugello e delle tubazioni; **2)** controllare le connessioni dei tubi di alimentazione; **3)** controllare l'efficienza della strumentazione; **4)** interdire la zona di lavoro con apposite segnalazioni; **5)** proteggere i luoghi di transito.

**Durante l'uso:** **1)** eseguire il lavoro in condizioni di stabilità adeguata; **2)** interrompere l'afflusso dell'aria nelle pause di lavoro.

**Dopo l'uso:** **1)** spegnere la macchina, chiudere i rubinetti e scaricare l'aria; **2)** segnalare eventuali malfunzionamenti.

D.Lgs. 9 aprile 2008 n. 81, Art. 70; D.Lgs. 9 aprile 2008 n. 81, Art. 80; D.Lgs. 9 aprile 2008 n. 81, Allegato 5; D.Lgs. 9 aprile 2008 n. 81, Allegato 6.

- 2) DPI: utilizzatore sabbiatrice;

Devono essere forniti: **a)** casco; **b)** otoprotettori; **c)** occhiali protettivi; **d)** maschera antipolvere; **e)** guanti; **f)** calzature di sicurezza; **g)** indumenti protettivi.

## Saldatrice elettrica

La saldatrice elettrica è un utensile ad arco o a resistenza per l'effettuazione di saldature elettriche.

### Rischi generati dall'uso dell'Attrezzo:

- 1) Elettrocuzione;
- 2) Inalazione fumi, gas, vapori;
- 3) Incendi, esplosioni;
- 4) Radiazioni non ionizzanti;

### Misure Preventive e Protettive relative all'Attrezzo:

- 1) Saldatrice elettrica: misure preventive e protettive;

**Prima dell'uso:** **1)** verificare l'integrità dei cavi e della spina di alimentazione; **2)** verificare l'integrità della pinza portaelettrodo; **3)** non effettuare operazioni di saldatura in presenza di materiali infiammabili; **4)** in caso di lavorazione in ambienti confinati, predisporre un adeguato sistema di aspirazione fumi e/o di ventilazione.

**Durante l'uso:** **1)** non intralciare i passaggi con il cavo di alimentazione; **2)** allontanare il personale non addetto alle operazioni di saldatura; **3)** nelle pause di lavoro interrompere l'alimentazione elettrica.

**Dopo l'uso:** **1)** staccare il collegamento elettrico della macchina; **2)** segnalare eventuali malfunzionamenti.

D.Lgs. 9 aprile 2008 n. 81, Art. 70; D.Lgs. 9 aprile 2008 n. 81, Art. 80; D.Lgs. 9 aprile 2008 n. 81, Allegato 5; D.Lgs. 9 aprile 2008 n. 81, Allegato 6.

- 2) DPI: utilizzatore saldatrice elettrica;

Devono essere forniti: **a)** casco; **b)** occhiali protettivi; **c)** maschera con filtro specifico; **d)** guanti; **e)** calzature di sicurezza; **f)** grembiule per saldatore; **g)** indumenti protettivi.

## Scala doppia

La scala doppia (a compasso) è adoperata per superare dislivelli o effettuare operazioni di carattere temporaneo a quote non altrimenti raggiungibili.

### Rischi generati dall'uso dell'Attrezzo:

- 1) Caduta dall'alto;
- 2) Cesoiamenti, stritolamenti;
- 3) Movimentazione manuale dei carichi;
- 4) Urti, colpi, impatti, compressioni;

### Misure Preventive e Protettive relative all'Attrezzo:

- 1) Scala doppia: misure preventive e protettive;

#### *Prescrizioni Organizzative:*

**Caratteristiche di sicurezza:** **1)** le scale doppie devono essere costruite con materiale adatto alle condizioni di impiego, possono quindi essere in ferro, alluminio o legno, ma devono essere sufficientemente resistenti ed avere dimensioni appropriate all'uso; **2)** le scale in legno devono avere i pioli incastrati nei montanti che devono essere trattenuti con tiranti in ferro applicati sotto i due pioli estremi; le scale lunghe più di 4 m devono avere anche un tirante intermedio; **3)** le scale doppie non devono superare l'altezza di 5 m; **4)** le scale doppie devono essere provviste di catena o dispositivo analogo che impedisca l'apertura della scala oltre il limite prestabilito di sicurezza.

#### *Prescrizioni Esecutive:*

**Prima dell'uso:** **1)** è vietata la riparazione dei pioli rotti con listelli di legno chiodati sui montanti; **2)** le scale devono essere utilizzate solo su terreno stabile e in piano; **3)** il sito dove viene installata la scala deve essere sgombro da eventuali materiali e lontano dai passaggi.

**Durante l'uso:** **1)** durante gli spostamenti laterali nessun lavoratore deve trovarsi sulla scala; **2)** la scala deve essere utilizzata da una sola persona per volta limitando il peso dei carichi da trasportare; **3)** la salita e la discesa vanno effettuate con il viso rivolto verso la scala.

**Dopo l'uso:** **1)** controllare periodicamente lo stato di conservazione delle scale provvedendo alla manutenzione necessaria; **2)** le scale non utilizzate devono essere conservate in un luogo riparato dalle intemperie e, possibilmente, sospese ad appositi ganci; **3)** segnalare immediatamente eventuali anomalie riscontrate, in particolare: pioli rotti, gioco fra gli incastri, fessurazioni, carenza dei dispositivi di arresto.

#### *Riferimenti Normativi:*

D.Lgs. 9 aprile 2008 n. 81, Art. 70; D.Lgs. 9 aprile 2008 n. 81, Art. 113; D.Lgs. 9 aprile 2008 n. 81, Allegato 5; D.Lgs. 9 aprile 2008 n. 81, Allegato 6.

- 2) DPI: utilizzatore scala doppia;

#### *Prescrizioni Organizzative:*

Devono essere forniti: **a)** casco; **b)** guanti; **c)** calzature di sicurezza.

#### *Riferimenti Normativi:*

D.Lgs. 9 aprile 2008 n. 81, Art. 75.

- 3) Scala doppia: misure preventive e protettive;

#### *Prescrizioni Organizzative:*

**Caratteristiche di sicurezza:** **1)** le scale doppie devono essere costruite con materiale adatto alle condizioni di impiego, possono quindi essere in ferro, alluminio o legno, ma devono essere sufficientemente resistenti ed avere dimensioni appropriate all'uso; **2)** le scale in legno devono avere i pioli incastrati nei montanti che devono essere trattenuti con tiranti in ferro applicati sotto i due pioli estremi; le scale lunghe più di 4 m devono avere anche un tirante intermedio; **3)** le scale doppie non devono superare l'altezza di 5 m; **4)** le scale doppie devono essere provviste di catena o dispositivo analogo che impedisca l'apertura della scala oltre il limite prestabilito di sicurezza.

#### *Prescrizioni Esecutive:*

**Prima dell'uso:** **1)** è vietata la riparazione dei pioli rotti con listelli di legno chiodati sui montanti; **2)** le scale devono essere utilizzate solo su terreno stabile e in piano; **3)** il sito dove viene installata la scala deve essere sgombro da eventuali materiali e lontano dai passaggi.

**Durante l'uso:** **1)** durante gli spostamenti laterali nessun lavoratore deve trovarsi sulla scala; **2)** la scala deve essere utilizzata da una sola persona per volta limitando il peso dei carichi da trasportare; **3)** la salita e la discesa vanno effettuate con il viso rivolto verso la scala.

**Dopo l'uso:** **1)** controllare periodicamente lo stato di conservazione delle scale provvedendo alla manutenzione necessaria; **2)** le scale non utilizzate devono essere conservate in un luogo riparato dalle intemperie e, possibilmente, sospese ad appositi ganci; **3)** segnalare immediatamente eventuali anomalie riscontrate, in particolare: pioli rotti, gioco fra gli incastri, fessurazioni, carenza dei dispositivi di arresto.

#### *Riferimenti Normativi:*

D.Lgs. 9 aprile 2008 n. 81, Art. 70; D.Lgs. 9 aprile 2008 n. 81, Art. 113; D.Lgs. 9 aprile 2008 n. 81, Allegato 5; D.Lgs. 9 aprile 2008 n. 81, Allegato 6.

- 4) DPI: utilizzatore scala doppia;

#### *Prescrizioni Organizzative:*

Devono essere forniti: **a)** casco; **b)** guanti; **c)** calzature di sicurezza.

#### *Riferimenti Normativi:*

## Scala semplice

La scala a mano semplice è adoperata per superare dislivelli o effettuare operazioni di carattere temporaneo a quote non altrimenti raggiungibili.

### Rischi generati dall'uso dell'Attrezzo:

- 1) Caduta dall'alto;
- 2) Movimentazione manuale dei carichi;
- 3) Urti, colpi, impatti, compressioni;

### Misure Preventive e Protettive relative all'Attrezzo:

- 1) Scala semplice: misure preventive e protettive;

#### *Prescrizioni Organizzative:*

**Caratteristiche di sicurezza:** **1)** le scale a mano devono essere costruite con materiale adatto alle condizioni di impiego, possono quindi essere in ferro, alluminio o legno, ma devono essere sufficientemente resistenti ed avere dimensioni appropriate all'uso; **2)** le scale in legno devono avere i pioli incastrati nei montanti che devono essere trattenuti con tiranti in ferro applicati sotto i due pioli estremi; le scale lunghe più di 4 m devono avere anche un tirante intermedio; **3)** in tutti i casi le scale devono essere provviste di dispositivi antidrucciolo alle estremità inferiori dei due montanti e di elementi di trattenuta o di appoggi antidrucciolo alle estremità superiori.

#### *Prescrizioni Esecutive:*

**Prima dell'uso:** **1)** la scala deve sporgere a sufficienza oltre il piano di accesso (è consigliabile che tale sporgenza sia di almeno 1 m), curando la corrispondenza del piolo con lo stesso (è possibile far proseguire un solo montante efficacemente fissato); **2)** le scale usate per l'accesso a piani successivi non devono essere poste una in prosecuzione dell'altra; **3)** le scale poste sul filo esterno di una costruzione od opere provvisorie (ponteggi) devono essere dotate di corrimano e parapetto; **4)** la scala deve distare dalla verticale di appoggio di una misura pari ad 1/4 della propria lunghezza; **5)** è vietata la riparazione dei pioli rotti con listelli di legno chiodati sui montanti; **6)** le scale posizionate su terreno cedevole vanno appoggiate su un'unica tavola di ripartizione; **7)** il sito dove viene installata la scala deve essere sgombro da eventuali materiali e lontano dai passaggi.

**Durante l'uso:** **1)** le scale non vincolate devono essere trattenute al piede da altra persona; **2)** durante gli spostamenti laterali nessun lavoratore deve trovarsi sulla scala; **3)** evitare l'uso di scale eccessivamente sporgenti oltre il piano di arrivo; **4)** la scala deve essere utilizzata da una sola persona per volta limitando il peso dei carichi da trasportare; **5)** quando vengono eseguiti lavori in quota, utilizzando scale ad elementi innestati, una persona deve esercitare da terra una continua vigilanza sulla scala; **6)** la salita e la discesa vanno effettuate con il viso rivolto verso la scala.

**Dopo l'uso:** **1)** controllare periodicamente lo stato di conservazione delle scale provvedendo alla manutenzione necessaria; **2)** le scale non utilizzate devono essere conservate in un luogo riparato dalle intemperie e, possibilmente, sospese ad appositi ganci; **3)** segnalare immediatamente eventuali anomalie riscontrate, in particolare: pioli rotti, gioco fra gli incastri, fessurazioni, carenza dei dispositivi antiscivolo e di arresto.

#### *Riferimenti Normativi:*

D.Lgs. 9 aprile 2008 n. 81, Art. 70; D.Lgs. 9 aprile 2008 n. 81, Art. 113; D.Lgs. 9 aprile 2008 n. 81, Allegato 5; D.Lgs. 9 aprile 2008 n. 81, Allegato 6.

- 2) DPI: utilizzatore scala semplice;

#### *Prescrizioni Organizzative:*

Devono essere forniti: **a)** casco; **b)** guanti; **c)** calzature di sicurezza.

#### *Riferimenti Normativi:*

D.Lgs. 9 aprile 2008 n. 81, Art. 75.

## Sega circolare

La sega circolare, quasi sempre presente nei cantieri, viene utilizzata per il taglio del legname da carpenteria e/o per quello usato nelle diverse lavorazioni.

### Rischi generati dall'uso dell'Attrezzo:

- 1) Elettrocuzione;
- 2) Inalazione polveri, fibre;
- 3) Punture, tagli, abrasioni;
- 4) Rumore;
- 5) Scivolamenti, cadute a livello;
- 6) Urti, colpi, impatti, compressioni;

### Misure Preventive e Protettive relative all'Attrezzo:

- 1) Sega circolare: misure preventive e protettive;

#### *Prescrizioni Esecutive:*

**Prima dell'uso:** **1)** verificare la presenza ed efficienza della cuffia di protezione registrabile o a caduta libera sul banco di lavoro in modo tale che risulti libera la sola parte attiva del disco necessaria per effettuare la lavorazione; **2)** verificare la presenza ed

efficienza del coltello divisore in acciaio posto dietro la lama e registrato a non più di 3 mm. dalla dentatura del disco (il suo scopo è quello di tenere aperto il taglio, quando si taglia legname per lungo, al fine di evitare il possibile rifiuto del pezzo o l'eccessivo attrito delle parti tagliate contro le facciate del disco); **3**) verificare la presenza e l'efficienza degli schermi ai due lati del disco nella parte sottostante il banco di lavoro, in modo tale che sia evitato il contatto di tale parte di lama per azioni accidentali (come ad esempio potrebbe accadere durante l'azionamento dell'interruttore di manovra); **4**) verificare la presenza ed efficienza degli spingitoidi di legno per aiutarsi nel taglio di piccoli pezzi (se ben conformati ed utilizzati evitano di portare le mani troppo vicino al disco o comunque sulla sua traiettoria); **5**) verificare la stabilità della macchina (le vibrazioni eccessive possono provocare lo sbandamento del pezzo in lavorazione o delle mani che trattengono il pezzo); **6**) verificare la pulizia dell'area circostante la macchina, in particolare di quella corrispondente al posto di lavoro (eventuale materiale depositato può provocare inciampi o scivolamenti); **7**) verificare la pulizia della superficie del banco di lavoro (eventuale materiale depositato può costituire intralcio durante l'uso e distrarre l'addetto dall'operazione di taglio); **8**) verificare l'integrità dei collegamenti elettrici e di terra dei fusibili e delle coperture delle parti sotto tensione (scatole morsettiere - interruttori); **9**) verificare il buon funzionamento dell'interruttore di manovra; **10**) verificare la disposizione del cavo di alimentazione (non deve intralciare le manovre, non deve essere soggetto ad urti o danneggiamenti con il materiale lavorato o da lavorare, non deve intralciare i passaggi).

**Durante l'uso:** **1**) registrare la cuffia di protezione in modo tale che l'imbocco venga a sfiorare il pezzo in lavorazione o verificare che sia libera di alzarsi al passaggio del pezzo in lavorazione e di abbassarsi sul banco di lavoro, per quelle basculanti; **2**) per tagli di piccoli pezzi e, comunque, per quei tagli in cui le mani si verrebbero a trovare in prossimità del disco o sulla sua traiettoria, è indispensabile utilizzare spingitoidi; **3**) non distrarsi durante il taglio del pezzo; **4**) normalmente la cuffia di protezione è anche un idoneo dispositivo atto a trattenere le schegge; **5**) usare gli occhiali, se nella lavorazione specifica la cuffia di protezione risultasse insufficiente a trattenere le schegge.

**Dopo l'uso:** **1**) la macchina potrebbe venire utilizzata da altra persona, quindi deve essere lasciata in perfetta efficienza; **2**) lasciare il banco di lavoro libero da materiali; **3**) lasciare la zona circostante pulita con particolare riferimento a quella corrispondente al posto di lavoro; **4**) verificare l'efficienza delle protezioni; **5**) segnalare le eventuali anomalie al responsabile del cantiere.

*Riferimenti Normativi:*

D.Lgs. 9 aprile 2008 n. 81, Art. 70; D.Lgs. 9 aprile 2008 n. 81, Art. 80; D.Lgs. 9 aprile 2008 n. 81, Allegato 5; D.Lgs. 9 aprile 2008 n. 81, Allegato 6.

- 2) DPI: utilizzatore sega circolare;

*Prescrizioni Organizzative:*

Devono essere forniti: **a**) casco; **b**) otoprotettori; **c**) occhiali protettivi; **d**) guanti; **e**) calzature di sicurezza.

*Riferimenti Normativi:*

D.Lgs. 9 aprile 2008 n. 81, Art. 75.

## Smerigliatrice angolare (flessibile)

La smerigliatrice angolare, più conosciuta come mola a disco o flessibile o flex, è un utensile portatile che reca un disco ruotante la cui funzione è quella di tagliare, smussare, lisciare superfici.

### Rischi generati dall'uso dell'Attrezzo:

- 1) Elettrocuzione;
- 2) Inalazione polveri, fibre;
- 3) Punture, tagli, abrasioni;
- 4) Rumore;
- 5) Vibrazioni;

### Misure Preventive e Protettive relative all'Attrezzo:

- 1) Smerigliatrice angolare (flessibile): misure preventive e protettive;

*Prescrizioni Esecutive:*

**Prima dell'uso:** **1**) verificare che l'utensile sia a doppio isolamento (220 V); **2**) controllare che il disco sia idoneo al lavoro da eseguire; **3**) controllare il fissaggio del disco; **4**) verificare l'integrità delle protezioni del disco e del cavo di alimentazione; **5**) verificare il funzionamento dell'interruttore.

**Durante l'uso:** **1**) impugnare saldamente l'utensile per le due maniglie; **2**) eseguire il lavoro in posizione stabile; **3**) non intralciare i passaggi con il cavo di alimentazione; **4**) non manomettere la protezione del disco; **5**) interrompere l'alimentazione elettrica durante le pause di lavoro; **6**) verificare l'integrità del cavo e della spina di alimentazione.

**Dopo l'uso:** **1**) staccare il collegamento elettrico dell'utensile; **2**) controllare l'integrità del disco e del cavo di alimentazione; **3**) pulire l'utensile; **4**) segnalare eventuali malfunzionamenti.

*Riferimenti Normativi:*

D.Lgs. 9 aprile 2008 n. 81, Art. 70; D.Lgs. 9 aprile 2008 n. 81, Art. 80; D.Lgs. 9 aprile 2008 n. 81, Allegato 5; D.Lgs. 9 aprile 2008 n. 81, Allegato 6.

- 2) DPI: utilizzatore smerigliatrice angolare (flessibile);

*Prescrizioni Organizzative:*

Devono essere forniti: **a**) casco; **b**) otoprotettori; **c**) occhiali protettivi; **d**) maschera antipolvere; **e**) guanti antivibrazioni; **f**) calzature di sicurezza; **g**) indumenti protettivi.

*Riferimenti Normativi:*

D.Lgs. 9 aprile 2008 n. 81, Art. 75.

## Taglierina elettrica

La taglierina elettrica è un elettroutensile per il taglio di laterizi o piastrelle di ceramica.

### Rischi generati dall'uso dell'Attrezzo:

- 1) Punture, tagli, abrasioni;
- 2) Rumore;
- 3) Urti, colpi, impatti, compressioni;
- 4) Vibrazioni;

### Misure Preventive e Protettive relative all'Attrezzo:

- 1) Taglierina elettrica: misure preventive e protettive;

#### *Prescrizioni Esecutive:*

**Prima dell'uso:** 1) controllare che l'utensile non sia deteriorato; 2) sostituire i manici che presentino incrinature o scheggiature; 3) verificare il corretto fissaggio del manico; 4) selezionare il tipo di utensile adeguato all'impiego; 5) per punte e scalpelli utilizzare idonei paracolpi ed eliminare le sbavature dalle impugnature.

**Durante l'uso:** 1) impugnare saldamente l'utensile; 2) assumere una posizione corretta e stabile; 3) distanziare adeguatamente gli altri lavoratori; 4) non utilizzare in maniera impropria l'utensile; 5) non abbandonare gli utensili nei passaggi ed assicurarli da una eventuale caduta dall'alto; 6) utilizzare adeguati contenitori per riporre gli utensili di piccola taglia.

**Dopo l'uso:** 1) pulire accuratamente l'utensile; 2) riporre correttamente gli utensili; 3) controllare lo stato d'uso dell'utensile.

#### *Riferimenti Normativi:*

D.Lgs. 9 aprile 2008 n. 81, Art. 70; D.Lgs. 9 aprile 2008 n. 81, Art. 80; D.Lgs. 9 aprile 2008 n. 81, Allegato 5; D.Lgs. 9 aprile 2008 n. 81, Allegato 6.

- 2) DPI: utilizzatore taglierina elettrica;

#### *Prescrizioni Organizzative:*

Devono essere forniti: **a)** casco; **b)** occhiali protettivi; **c)** guanti; **d)** calzature di sicurezza.

#### *Riferimenti Normativi:*

D.Lgs. 9 aprile 2008 n. 81, Art. 75.

## Trapano elettrico

Il trapano è un utensile di uso comune adoperato per praticare fori sia in strutture murarie che in qualsiasi materiale.

### Rischi generati dall'uso dell'Attrezzo:

- 1) Elettrocuzione;
- 2) Inalazione polveri, fibre;
- 3) Punture, tagli, abrasioni;
- 4) Rumore;
- 5) Vibrazioni;

### Misure Preventive e Protettive relative all'Attrezzo:

- 1) Trapano elettrico: misure preventive e protettive;

#### *Prescrizioni Esecutive:*

**Prima dell'uso:** 1) verificare che l'utensile sia a doppio isolamento (220V), o alimentato a bassissima tensione di sicurezza (50V), comunque non collegato elettricamente a terra; 2) verificare l'integrità e l'isolamento dei cavi e della spina di alimentazione; 3) verificare il funzionamento dell'interruttore; 4) controllare il regolare fissaggio della punta.

**Durante l'uso:** 1) eseguire il lavoro in condizioni di stabilità adeguata; 2) interrompere l'alimentazione elettrica durante le pause di lavoro; 3) non intralciare i passaggi con il cavo di alimentazione.

**Dopo l'uso:** 1) staccare il collegamento elettrico dell'utensile; 2) pulire accuratamente l'utensile; 3) segnalare eventuali malfunzionamenti.

#### *Riferimenti Normativi:*

D.Lgs. 9 aprile 2008 n. 81, Art. 70; D.Lgs. 9 aprile 2008 n. 81, Art. 80; D.Lgs. 9 aprile 2008 n. 81, Allegato 5; D.Lgs. 9 aprile 2008 n. 81, Allegato 6.

- 2) DPI: utilizzatore trapano elettrico;

#### *Prescrizioni Organizzative:*

Devono essere forniti: **a)** otoprotettori; **b)** maschera antipolvere; **c)** guanti; **d)** calzature di sicurezza.

#### *Riferimenti Normativi:*

D.Lgs. 9 aprile 2008 n. 81, Art. 75.

- 3) Trapano elettrico: misure preventive e protettive;

#### *Prescrizioni Esecutive:*

**Prima dell'uso:** 1) verificare che l'utensile sia a doppio isolamento (220V), o alimentato a bassissima tensione di sicurezza (50V), comunque non collegato elettricamente a terra; 2) verificare l'integrità e l'isolamento dei cavi e della spina di alimentazione; 3) verificare il funzionamento dell'interruttore; 4) controllare il regolare fissaggio della punta.

**Durante l'uso:** 1) eseguire il lavoro in condizioni di stabilità adeguata; 2) interrompere l'alimentazione elettrica durante le pause di lavoro; 3) non intralciare i passaggi con il cavo di alimentazione.

**Dopo l'uso:** 1) staccare il collegamento elettrico dell'utensile; 2) pulire accuratamente l'utensile; 3) segnalare eventuali

malfunzionamenti.

*Riferimenti Normativi:*

D.Lgs. 9 aprile 2008 n. 81, Art. 70; D.Lgs. 9 aprile 2008 n. 81, Art. 80; D.Lgs. 9 aprile 2008 n. 81, Allegato 5; D.Lgs. 9 aprile 2008 n. 81, Allegato 6.

- 4) DPI: utilizzatore trapano elettrico;

*Prescrizioni Organizzative:*

Devono essere forniti: **a)** otoprotettori; **b)** maschera antipolvere; **c)** guanti; **d)** calzature di sicurezza.

*Riferimenti Normativi:*

D.Lgs. 9 aprile 2008 n. 81, Art. 75.



# MACCHINE utilizzate nelle Lavorazioni

## Elenco delle macchine:

- 1) Autocarro;
- 2) Autocarro con cestello;
- 3) Autocarro con gru;
- 4) Autogru.

## Autocarro

L'autocarro è un mezzo d'opera utilizzato per il trasporto di mezzi, materiali da costruzione, materiali di risulta ecc.

### Rischi generati dall'uso della Macchina:

- 1) Cesoiamenti, stritolamenti;
- 2) Getti, schizzi;
- 3) Inalazione polveri, fibre;
- 4) Incendi, esplosioni;
- 5) Investimento, ribaltamento;
- 6) Rumore;
- 7) Urti, colpi, impatti, compressioni;
- 8) Vibrazioni;

### Misure Preventive e Protettive relative alla Macchina:

- 1) Autocarro: misure preventive e protettive;

#### *Prescrizioni Esecutive:*

**Prima dell'uso:** 1) verificare accuratamente l'efficienza dei dispositivi frenanti e di tutti i comandi in genere; 2) verificare l'efficienza delle luci, dei dispositivi di segnalazione acustici e luminosi; 3) garantire la visibilità del posto di guida; 4) controllare che i percorsi in cantiere siano adeguati per la stabilità del mezzo; 5) verificare la presenza in cabina di un estintore.

**Durante l'uso:** 1) segnalare l'operatività del mezzo col girofaro in area di cantiere; 2) non trasportare persone all'interno del cassone; 3) adeguare la velocità ai limiti stabiliti in cantiere e transitare a passo d'uomo in prossimità dei posti di lavoro; 4) richiedere l'aiuto di personale a terra per eseguire le manovre in spazi ristretti o quando la visibilità è incompleta; 5) non azionare il ribaltabile con il mezzo in posizione inclinata; 6) non superare la portata massima; 7) non superare l'ingombro massimo; 8) posizionare e fissare adeguatamente il carico in modo che risulti ben distribuito e che non possa subire spostamenti durante il trasporto; 9) non caricare materiale sfuso oltre l'altezza delle sponde; 10) assicurarsi della corretta chiusura delle sponde; 11) durante i rifornimenti di carburante spegnere il motore e non fumare; 12) segnalare tempestivamente eventuali gravi guasti.

**Dopo l'uso:** 1) eseguire le operazioni di revisione e manutenzione necessarie al reimpiego, con particolare riguardo per pneumatici e freni, segnalando eventuali anomalie; 2) pulire convenientemente il mezzo curando gli organi di comando.

#### *Riferimenti Normativi:*

D.Lgs. 9 aprile 2008 n. 81, Art. 70; D.Lgs. 9 aprile 2008 n. 81, Allegato 5; D.Lgs. 9 aprile 2008 n. 81, Allegato 6.

- 2) DPI: operatore autocarro;

#### *Prescrizioni Organizzative:*

Devono essere forniti: **a)** casco (all'esterno della cabina); **b)** maschera antipolvere (in presenza di lavorazioni polverose); **c)** guanti (all'esterno della cabina); **d)** calzature di sicurezza; **e)** indumenti protettivi; **f)** indumenti ad alta visibilità (all'esterno della cabina).

#### *Riferimenti Normativi:*

D.Lgs. 9 aprile 2008 n. 81, Art. 75.

## Autocarro con cestello

L'autocarro con cestello è un mezzo d'opera dotato di braccio telescopico con cestello per lavori in elevazione.

### Rischi generati dall'uso della Macchina:

- 1) Caduta dall'alto;
- 2) Caduta di materiale dall'alto o a livello;
- 3) Cesoiamenti, stritolamenti;
- 4) Elettrocuzione;
- 5) Incendi, esplosioni;
- 6) Investimento, ribaltamento;
- 7) Rumore;
- 8) Vibrazioni;

### Misure Preventive e Protettive relative alla Macchina:

1) Autocarro con cestello: misure preventive e protettive;

*Prescrizioni Esecutive:*

**Prima dell'uso:** 1) verificare accuratamente l'efficienza dei dispositivi frenanti e di tutti i comandi in genere; 2) verificare l'efficienza delle luci, dei dispositivi di segnalazione acustici e luminosi; 3) garantire la visibilità del posto di guida; 4) controllare che i percorsi in cantiere siano adeguati per la stabilità del mezzo; 5) verificare la presenza in cabina di un estintore; 6) verificare la posizione delle linee elettriche che possano interferire con le manovre; 7) verificare il funzionamento dei dispositivi di manovra; 8) verificare che il cestello sia munito di parapetto su tutti i lati verso il vuoto.

**Durante l'uso:** 1) segnalare l'operatività del mezzo col girofaro in area di cantiere; 2) adeguare la velocità ai limiti stabiliti in cantiere e transitare a passo d'uomo in prossimità dei posti di lavoro; 4) richiedere l'aiuto di personale a terra per eseguire le manovre in spazi ristretti o quando la visibilità è incompleta; 5) posizionare l'autocarro su terreno solido ed in posizione orizzontale, controllando con la livella o il pendolino; 6) utilizzare gli appositi stabilizzatori; 7) le manovre devono essere eseguite con i comandi posti nel cestello; 8) salire o scendere solo con il cestello in posizione di riposo; 9) durante gli spostamenti portare in posizione di riposo ed evacuare il cestello; 10) non sovraccaricare il cestello; 11) non aggiungere sovrastrutture al cestello; 12) l'area sottostante la zona operativa del cestello deve essere opportunamente delimitata; 13) utilizzare i dispositivi di protezione individuale anticaduta, da collegare agli appositi attacchi; 14) durante i rifornimenti di carburante spegnere il motore e non fumare; 15) segnalare tempestivamente eventuali gravi guasti.

**Dopo l'uso:** 1) posizionare correttamente il mezzo portando il cestello in posizione di riposo ed azionando il freno di stazionamento; 2) eseguire le operazioni di revisione e manutenzione necessarie al reimpiego, con particolare riguardo per pneumatici e freni, segnalando eventuali anomalie; 2) pulire convenientemente il mezzo curando gli organi di comando.

*Riferimenti Normativi:*

D.Lgs. 9 aprile 2008 n. 81, Art. 70; D.Lgs. 9 aprile 2008 n. 81, Allegato 5; D.Lgs. 9 aprile 2008 n. 81, Allegato 6.

2) DPI: operatore autocarro con cestello;

*Prescrizioni Organizzative:*

Devono essere forniti: **a)** casco (all'esterno della cabina); **b)** guanti (all'esterno della cabina); **c)** calzature di sicurezza; **d)** attrezzature anticaduta (utilizzo cestello); **e)** indumenti protettivi; **f)** indumenti ad alta visibilità (all'esterno della cabina).

*Riferimenti Normativi:*

D.Lgs. 9 aprile 2008 n. 81, Art. 75.

## Autocarro con gru

L'autocarro con gru è un mezzo d'opera utilizzato per il trasporto di materiali da costruzione e il carico e lo scarico degli stessi mediante gru.

### Rischi generati dall'uso della Macchina:

- 1) Cesoiamenti, stritolamenti;
- 2) Elettrocuzione;
- 3) Getti, schizzi;
- 4) Incendi, esplosioni;
- 5) Investimento, ribaltamento;
- 6) Punture, tagli, abrasioni;
- 7) Rumore;
- 8) Urti, colpi, impatti, compressioni;
- 9) Vibrazioni;

### Misure Preventive e Protettive relative alla Macchina:

1) Autocarro con gru: misure preventive e protettive;

*Prescrizioni Esecutive:*

**Prima dell'uso:** 1) verificare accuratamente l'efficienza dei dispositivi frenanti e di tutti i comandi in genere; 2) verificare l'efficienza delle luci, dei dispositivi di segnalazione acustici e luminosi; 3) garantire la visibilità del posto di guida; 4) controllare che i percorsi in cantiere siano adeguati per la stabilità del mezzo; 5) verificare che nella zona di lavoro non vi siano linee elettriche aeree che possano interferire con le manovre; 6) verificare l'integrità dei tubi flessibili e dell'impianto oleodinamico in genere; 7) ampliare con apposite plance la superficie di appoggio degli stabilizzatori; 8) verificare l'efficienza della gru, compresa la sicura del gancio; 9) verificare la presenza in cabina di un estintore.

**Durante l'uso:** 1) non trasportare persone all'interno del cassone; 2) adeguare la velocità ai limiti stabiliti in cantiere e transitare a passo d'uomo in prossimità dei posti di lavoro; 3) non azionare la gru con il mezzo in posizione inclinata; 4) non superare la portata massima e del mezzo e dell'apparecchio di sollevamento; 5) non superare l'ingombro massimo; 6) posizionare e fissare adeguatamente il carico in modo che risulti ben distribuito e che non possa subire spostamenti durante il trasporto; 7) assicurarsi della corretta chiusura delle sponde; 8) durante i rifornimenti di carburante spegnere il motore e non fumare; 9) segnalare tempestivamente eventuali malfunzionamenti o situazioni pericolose; 10) utilizzare adeguati accessori di sollevamento; 11) mantenere i comandi puliti da grasso e olio; 12) in caso di visibilità insufficiente richiedere l'aiuto di personale per eseguire le manovre.

**Dopo l'uso:** 1) eseguire le operazioni di revisione e manutenzione necessarie al reimpiego a motore spento; 2) posizionare correttamente il braccio della gru e bloccarlo in posizione di riposo; 3) pulire convenientemente il mezzo; 4) segnalare eventuali guasti.

*Riferimenti Normativi:*

D.Lgs. 9 aprile 2008 n. 81, Art. 70; D.Lgs. 9 aprile 2008 n. 81, Allegato 5; D.Lgs. 9 aprile 2008 n. 81, Allegato 6.

- 2) DPI: operatore autocarro con gru;

*Prescrizioni Organizzative:*

Devono essere forniti: **a)** casco (all'esterno della cabina); **b)** otoprotettori (all'esterno della cabina); **c)** guanti (all'esterno della cabina); **d)** calzature di sicurezza; **e)** indumenti protettivi; **f)** indumenti ad alta visibilità (all'esterno della cabina).

*Riferimenti Normativi:*

D.Lgs. 9 aprile 2008 n. 81, Art. 75.

- 3) Autocarro con gru: misure preventive e protettive;

*Prescrizioni Esecutive:*

**Prima dell'uso:** **1)** verificare accuratamente l'efficienza dei dispositivi frenanti e di tutti i comandi in genere; **2)** verificare l'efficienza delle luci, dei dispositivi di segnalazione acustici e luminosi; **3)** garantire la visibilità del posto di guida; **4)** controllare che i percorsi in cantiere siano adeguati per la stabilità del mezzo; **5)** verificare che nella zona di lavoro non vi siano linee elettriche aeree che possano interferire con le manovre; **6)** verificare l'integrità dei tubi flessibili e dell'impianto oleodinamico in genere; **7)** ampliare con apposite plance la superficie di appoggio degli stabilizzatori; **8)** verificare l'efficienza della gru, compresa la sicura del gancio; **9)** verificare la presenza in cabina di un estintore.

**Durante l'uso:** **1)** non trasportare persone all'interno del cassone; **2)** adeguare la velocità ai limiti stabiliti in cantiere e transitare a passo d'uomo in prossimità dei posti di lavoro; **3)** non azionare la gru con il mezzo in posizione inclinata; **4)** non superare la portata massima e del mezzo e dell'apparecchio di sollevamento; **5)** non superare l'ingombro massimo; **6)** posizionare e fissare adeguatamente il carico in modo che risulti ben distribuito e che non possa subire spostamenti durante il trasporto; **7)** assicurarsi della corretta chiusura delle sponde; **8)** durante i rifornimenti di carburante spegnere il motore e non fumare; **9)** segnalare tempestivamente eventuali malfunzionamenti o situazioni pericolose; **10)** utilizzare adeguati accessori di sollevamento; **11)** mantenere i comandi puliti da grasso e olio; **12)** in caso di visibilità insufficiente richiedere l'aiuto di personale per eseguire le manovre.

**Dopo l'uso:** **1)** eseguire le operazioni di revisione e manutenzione necessarie al reimpiego a motore spento; **2)** posizionare correttamente il braccio della gru e bloccarlo in posizione di riposo; **3)** pulire convenientemente il mezzo; **4)** segnalare eventuali guasti.

*Riferimenti Normativi:*

D.Lgs. 9 aprile 2008 n. 81, Art. 70; D.Lgs. 9 aprile 2008 n. 81, Allegato 5; D.Lgs. 9 aprile 2008 n. 81, Allegato 6.

- 4) DPI: operatore autocarro con gru;

*Prescrizioni Organizzative:*

Devono essere forniti: **a)** casco (all'esterno della cabina); **b)** otoprotettori (all'esterno della cabina); **c)** guanti (all'esterno della cabina); **d)** calzature di sicurezza; **e)** indumenti protettivi; **f)** indumenti ad alta visibilità (all'esterno della cabina).

*Riferimenti Normativi:*

D.Lgs. 9 aprile 2008 n. 81, Art. 75.

## Autogru

L'autogru è un mezzo d'opera dotato di braccio allungabile per la movimentazione, il sollevamento e il posizionamento di materiali, di componenti di macchine, di attrezzature, di parti d'opera, ecc.

### Rischi generati dall'uso della Macchina:

- 1) Caduta di materiale dall'alto o a livello;
- 2) Elettrocuzione;
- 3) Getti, schizzi;
- 4) Incendi, esplosioni;
- 5) Investimento, ribaltamento;
- 6) Punture, tagli, abrasioni;
- 7) Rumore;
- 8) Urti, colpi, impatti, compressioni;
- 9) Vibrazioni;

### Misure Preventive e Protettive relative alla Macchina:

- 1) Autogru: misure preventive e protettive;

*Prescrizioni Esecutive:*

**Prima dell'uso:** **1)** verificare che nella zona di lavoro non vi siano linee elettriche aeree che possano interferire con le manovre; **2)** controllare i percorsi e le aree di manovra, approntando gli eventuali rafforzamenti; **3)** verificare l'efficienza dei comandi; **4)** ampliare con apposite plance la superficie di appoggio degli stabilizzatori; **5)** verificare che la macchina sia posizionata in modo da lasciare lo spazio sufficiente per il passaggio pedonale o delimitare la zona d'intervento; **6)** verificare la presenza in cabina di un estintore.

**Durante l'uso:** **1)** segnalare l'operatività del mezzo col girofaro; **2)** preavvisare l'inizio delle manovre con apposita segnalazione acustica; **3)** attenersi alle segnalazioni per procedere con le manovre; **4)** evitare, nella movimentazione del carico, posti di lavoro e/o di passaggio; **5)** eseguire le operazioni di sollevamento e scarico con le funi in posizione verticale; **6)** illuminare a sufficienza le zone per il lavoro notturno; **7)** segnalare tempestivamente eventuali malfunzionamenti o situazioni pericolose; **8)** non compiere su organi in movimento operazioni di manutenzione; **9)** mantenere i comandi puliti da grasso e olio; **10)** eseguire il rifornimento di carburante a motore spento e non fumare.

**Dopo l'uso:** **1)** non lasciare nessun carico sospeso; **2)** posizionare correttamente la macchina raccogliendo il braccio telescopico ed azionando il freno di stazionamento; **3)** eseguire le operazioni di revisione e manutenzione necessarie al reimpiego della

macchina a motori spenti; **4**) nelle operazioni di manutenzione attenersi alle indicazioni del libretto della macchina.

*Riferimenti Normativi:*

D.Lgs. 9 aprile 2008 n. 81, Art. 70; D.Lgs. 9 aprile 2008 n. 81, Allegato 5; D.Lgs. 9 aprile 2008 n. 81, Allegato 6.

2) DPI: operatore autogru;

*Prescrizioni Organizzative:*

Devono essere forniti: **a**) casco (all'esterno della cabina); **b**) otoprotettori (in caso di cabina aperta); **c**) guanti (all'esterno della cabina); **d**) calzature di sicurezza; **e**) indumenti protettivi; **f**) indumenti ad alta visibilità (all'esterno della cabina).

*Riferimenti Normativi:*

D.Lgs. 9 aprile 2008 n. 81, Art. 75.

# POTENZA SONORA ATTREZZATURE E MACCHINE

(art 190, D.Lgs. 81/2008 e s.m.i.)

ATTREZZATURA	Lavorazioni	Potenza Sonora dB(A)	Scheda
Avvitatore elettrico	Realizzazione di impianto di messa a terra del cantiere; Rimozione impianto ascensore; Posa della macchina di condizionamento; Realizzazione della rete di distribuzione e terminali per impianto termico; Installazione di pompa di calore; Coibentazione delle tubazioni dell'impianto termico; Realizzazione di impianto ascensore elettrico.	107.0	943-(IEC-84)-RPO-01
Battipiastrille elettrico	Posa di pavimenti per esterni in ceramica.	110.0	972-(IEC-92)-RPO-01
Betoniera a bicchiere	Formazione di massetto per pavimentazioni esterne.	95.0	916-(IEC-30)-RPO-01
Impastatrice	Ripresa di intonaci esterni; Formazione intonaci esterni tradizionali.	85.0	962-(IEC-17)-RPO-01
Martello demolitore elettrico	Rimozione di impianti; Rimozione di impianti termici; Rimozione impianto ascensore; Rimozione di pavimento in ceramica su copertura piana; Rimozione di massetto; Rimozione di recinzioni e cancelli; Rimozione di ringhiere e parapetti.	113.0	967-(IEC-36)-RPO-01
Sega circolare	Realizzazione della recinzione e degli accessi al cantiere; Allestimento di depositi, zone per lo stoccaggio dei materiali e per gli impianti fissi.	113.0	908-(IEC-19)-RPO-01
Smerigliatrice angolare (flessibile)	Realizzazione della recinzione e degli accessi al cantiere; Allestimento di depositi, zone per lo stoccaggio dei materiali e per gli impianti fissi; Rimozione di impianti; Rimozione di impianti termici; Rimozione impianto ascensore; Rimozione di serramenti esterni; Rimozione di recinzioni e cancelli; Rimozione di ringhiere e parapetti; Sverniciatura di opere in ferro con smerigliatrice; Smobilizzo del cantiere.	113.0	931-(IEC-45)-RPO-01
Taglierina elettrica	Posa di pavimenti per esterni in ceramica; Applicazione esterna di pannelli isolanti su coperture orizzontali e inclinate.	89.9	
Trapano elettrico	Realizzazione della recinzione e degli accessi al cantiere; Allestimento di depositi, zone per lo stoccaggio dei materiali e per gli impianti fissi; Montaggio del ponteggio metallico fisso; Realizzazione di impianto elettrico del cantiere; Realizzazione di impianto di protezione da scariche atmosferiche del cantiere; Rimozione impianto ascensore; Posa della macchina di condizionamento; Realizzazione della rete di distribuzione e terminali per impianto termico; Installazione di pompa di calore; Coibentazione delle tubazioni dell'impianto termico; Realizzazione di impianto ascensore elettrico; Realizzazione di impianto solare fotovoltaico; Smobilizzo del cantiere; Smontaggio del ponteggio metallico fisso.	107.0	943-(IEC-84)-RPO-01

MACCHINA	Lavorazioni	Potenza Sonora dB(A)	Scheda
Autocarro con cestello	Realizzazione di impianto solare fotovoltaico; Smobilizzo del cantiere.	103.0	940-(IEC-72)-RPO-01
Autocarro con gru	Allestimento di depositi, zone per lo stoccaggio dei materiali e per gli impianti fissi; Rimozione impianto ascensore; Rimozione di ringhiere e parapetti; Installazione di vetri su infissi; Posa della macchina di condizionamento; Installazione di pompa di calore.	103.0	940-(IEC-72)-RPO-01
Autocarro	Realizzazione della recinzione e degli accessi al cantiere; Montaggio del ponteggio metallico fisso; Rimozione di impianti; Rimozione di impianti termici;	103.0	940-(IEC-72)-RPO-01

MACCHINA	Lavorazioni	Potenza Sonora dB(A)	Scheda
	Rimozione impianto ascensore; Rimozione di pavimento in ceramica su copertura piana; Rimozione di massetto; Rimozione di manto impermeabile; Rimozione di serramenti esterni; Rimozione di recinzioni e cancelli; Posa di pavimenti per esterni in ceramica; Smontaggio del ponteggio metallico fisso.		
Autogru	Rimozione impianto ascensore.	103.0	940-(IEC-72)-RPO-01

## COORDINAMENTO GENERALE DEL PSC

### **\$CANCELLARE\$**

In questo raggruppamento andranno considerate le misure di coordinamento relative al Coordinamento delle Lavorazioni e Fasi, al Coordinamento dell'utilizzo delle parti comuni, al Coordinamento, ovvero la cooperazione fra le imprese e il Coordinamento delle situazioni di emergenza.

#### Coordinamento delle Lavorazioni e Fasi.

Indicare le prescrizioni operative, le misure preventive e protettive ed i dispositivi di protezione individuale, in riferimento alle interferenze tra le lavorazioni, ai sensi dei punti 2.3.1, 2.3.2 e 2.3.3 dell'Allegato XV del D.Lgs. 81/2008.

[D.Lgs. 81/2008, Allegato XV, punto 2.1.2, lett. e)]

#### Coordinamento utilizzo parti comuni.

Indicare le misure di coordinamento relative all'uso comune da parte di più imprese e/o lavoratori autonomi, di apprestamenti, attrezzature, infrastrutture, mezzi e servizi di protezione collettiva di cui ai punti 2.3.4 e 2.3.5 dell'Allegato XV del D.Lgs. 81/2008.

[D.Lgs. 81/2008, Allegato XV, punto 2.1.2, lett. f)]

#### Modalità di cooperazione fra le imprese.

Indicare le modalità organizzative della cooperazione e del coordinamento, nonché della reciproca informazione, fra i datori di lavoro e tra questi ed i lavoratori autonomi.

[D.Lgs. 81/2008, Allegato XV, punto 2.1.2, lett. g)]

#### Organizzazione delle emergenze.

Indicare l'organizzazione prevista per il servizio di primo soccorso, antincendio ed evacuazione dei lavoratori, nel caso in cui il servizio di gestione delle emergenze é di tipo comune, nonché nel caso di cui all'articolo 104, comma 4, del D.Lgs. 81/2008.

[D.Lgs. 81/2008, Allegato XV, punto 2.1.2, lett. h)]

### **\$CANCELLARE\$**

## **COORDINAMENTO DELLE LAVORAZIONI E FASI**

**\$CANCELLARE\$**

*Sono presenti Lavorazioni o Fasi interferenti ancora "da coordinare".*

**\$CANCELLARE\$**



# **COORDINAMENTO PER USO COMUNE DI APPRESTAMENTI, ATTREZZATURE, INFRASTRUTTURE, MEZZI E SERVIZI DI PROTEZIONE COLLETTIVA**

(punto 2.1.2, lettera f, Allegato XV del D.Lgs. 81/2008 e s.m.i.)

# **MODALITA' ORGANIZZATIVE DELLA COOPERAZIONE, DEL COORDINAMENTO E DELLA RECIPROCA INFORMAZIONE TRA LE IMPRESE/LAVORATORI AUTONOMI**

(punto 2.1.2, lettera g, Allegato XV del D.Lgs. 81/2008 e s.m.i.)

Descrizione:

**\$CANCELLARE\$**

Individuare tempi e modalità della convocazione delle riunioni di coordinamento nonché le procedure che le imprese devono attuare per garantire tra di loro la trasmissione delle informazioni necessarie ad attuare la cooperazione in cantiere.

**\$CANCELLARE\$**

## **DISPOSIZIONI PER LA CONSULTAZIONE DEGLI RLS**

Descrizione:

~~\$CANCELLARE\$~~

Individuare le procedure e la documentazione da fornire affinché ogni Datore di Lavoro possa attestare l'avvenuta consultazione del RLS prima dell'accettazione del PSC o in caso di eventuali modifiche significative apportate allo stesso.

~~\$CANCELLARE\$~~

# ORGANIZZAZIONE SERVIZIO DI PRONTO SOCCORSO, ANTINCENDIO ED EVACUAZIONE DEI LAVORATORI

(punto 2.1.2, lettera h, Allegato XV del D.Lgs. 81/2008 e s.m.i.)

**\$CANCELLARE\$**

In caso di gestione comune indicare il numero minimo di addetti alle emergenze ritenuto adeguato per le attività di cantiere.

**\$CANCELLARE\$**

## **Numeri di telefono delle emergenze:**

Comando Vvf chiamate per soccorso: tel. 115  
Comando Vvf di \$MANUAL\$ tel. \$MANUAL\$

Pronto Soccorso tel. 118  
Pronto Soccorso: - Ospedale di \$MANUAL\$ tel. \$MANUAL\$

## CONCLUSIONI GENERALI

### ~~§CANCELLARE§~~

Nel presente punto, il tecnico potrà aggiungere considerazioni e raccomandazioni conclusive del Piano di Sicurezza.

In particolare, ai sensi del Titolo IV, Capo I e dell'Allegato XV del D.Lgs. 81/2008, il PSC deve contenere anche i seguenti documenti:

- Planimetrie del cantiere - [Allegato XV, punto 2.1.4, D.Lgs. 81/2008];
- Profili altimetrici del cantiere - [Allegato XV, punto 2.1.4, D.Lgs. 81/2008];
- Cronoprogramma (diagramma di Gantt) - [Allegato XV, punto 2.1.2, lett. i) D.Lgs. 81/2008];
- Analisi e valutazione dei rischi - [Allegato XV, punto 2.1.2, lett. c) D.Lgs. 81/2008];
- Stima dei costi della sicurezza - [Allegato XV, punto 4, D.Lgs. 81/2008];
- Fascicolo con le caratteristiche dell'opera - [Art. 91 comma 1, lett. b) e Allegato XVI, D.Lgs. 81/2008].

Con "CerTus" è possibile comporre automaticamente e stampare tutti i documenti previsti in maniera unitaria nella sezione "Gestione Stampe".

### ~~§CANCELLARE§~~

Al presente Piano di Sicurezza e Coordinamento sono allegati i seguenti elaborati, da considerarsi parte integrante del Piano stesso:

- Allegato "A" - Diagramma di Gantt (Cronoprogramma dei lavori);
- Allegato "B" - Analisi e valutazione dei rischi;
- Allegato "C" - Stima dei costi della sicurezza;

si allegano, altresì:

- Tavole esplicative di progetto;
- Fascicolo con le caratteristiche dell'opera (per la prevenzione e protezione dei rischi);
- \$MANUAL\$.

# INDICE

LAVORO.....	2
COMMITTENTI.....	3
RESPONSABILI.....	4
IMPRESE.....	5
DOCUMENTAZIONE.....	7
DESCRIZIONE DEL CONTESTO IN CUI È COLLOCATA L'AREA DEL CANTIERE.....	8
DESCRIZIONE SINTETICA DELL'OPERA.....	9
AREA DEL CANTIERE.....	10
CARATTERISTICHE AREA DEL CANTIERE.....	11
FATTORI ESTERNI CHE COMPORTANO RISCHI PER IL CANTIERE.....	12
RISCHI CHE LE LAVORAZIONI DI CANTIERE COMPORTANO PER L'AREA CIRCOSTANTE.....	13
DESCRIZIONE CARATTERISTICHE IDROGEOLOGICHE.....	14
ORGANIZZAZIONE DEL CANTIERE.....	15
SEGNALETICA GENERALE PREVISTA NEL CANTIERE.....	16
LAVORAZIONI e loro INTERFERENZE.....	23
Recinzione e apprestamenti del cantiere.....	23
Realizzazione della recinzione e degli accessi al cantiere (fase).....	23
Allestimento di depositi, zone per lo stoccaggio dei materiali e per gli impianti fissi (fase).....	23
Montaggio del ponteggio metallico fisso (fase).....	24
Impianti di servizio del cantiere.....	24
Realizzazione di impianto di messa a terra del cantiere (fase).....	24
Realizzazione di impianto elettrico del cantiere (fase).....	25
Realizzazione di impianto di protezione da scariche atmosferiche del cantiere (fase).....	25
Rimozione di impianti.....	26
Rimozione di impianti (fase).....	26
Rimozione di impianti termici (fase).....	26
Rimozione impianto ascensore (fase).....	27
Rimozione di pavimenti.....	28
Rimozione di pavimento in ceramica su copertura piana (fase).....	28
Rimozione di sottofondi.....	28
Rimozione di massetto (fase).....	28
Rimozione di manti di copertura.....	29
Rimozione di manto impermeabile (fase).....	29
Rimozione di serramenti.....	30
Rimozione di serramenti esterni (fase).....	30
Rimozione di opere in ferro.....	30
Rimozione di recinzioni e cancelli (fase).....	30
Rimozione di ringhiere e parapetti (fase).....	31
Infissi.....	32
Montaggio di serramenti esterni (fase).....	32
Montaggio di serrande avvolgibili (fase).....	32
Installazione di vetri su infissi (fase).....	32
Ripristini di opere in ferro.....	33
Sverniciatura di opere in ferro con smerigliatrice (fase).....	33
Verniciatura a spruzzo di opere in ferro (fase).....	33
Pavimentazioni esterne.....	34
Formazione di massetto per pavimentazioni esterne (fase).....	34
Posa di pavimenti per esterni in ceramica (fase).....	34
Impermeabilizzazione di balconi e logge (fase).....	35
Copertura.....	35
Applicazione esterna di pannelli isolanti su coperture orizzontali e inclinate (fase).....	35
Ripristini di intonaci esterni.....	36
Pulitura di intonaci esterni (fase).....	36
Ripresa di intonaci esterni (fase).....	36
Impianti Clima.....	37

Posa della macchina di condizionamento (fase).....	37
Realizzazione della rete di distribuzione e terminali per impianto termico (fase) .....	38
Installazione di pompa di calore (fase).....	38
Coibentazione delle tubazioni dell'impianto termico (fase) .....	39
Impianto elevatore.....	39
Realizzazione di impianto ascensore elettrico (fase) .....	39
Impianto fotovoltaico .....	40
Realizzazione di impianto solare fotovoltaico (fase) .....	40
Intonaci e pitturazioni in facciata .....	40
Formazione intonaci esterni tradizionali (fase).....	40
Tinteggiatura di superfici esterne (fase).....	41
Smobilizzo del cantiere .....	41
Smobilizzo del cantiere (fase) .....	41
Smontaggio del ponteggio metallico fisso (fase).....	42
RISCHI individuati nelle Lavorazioni e relative MISURE PREVENTIVE E PROTETTIVE. ....	43
ATTREZZATURE utilizzate nelle Lavorazioni .....	49
MACCHINE utilizzate nelle Lavorazioni .....	65
POTENZA SONORA ATTREZZATURE E MACCHINE .....	69
COORDINAMENTO GENERALE DEL PSC .....	71
COORDINAMENTO DELLE LAVORAZIONI E FASI .....	72
COORDINAMENTO PER USO COMUNE DI APPRESTAMENTI, ATTREZZATURE, INFRASTRUTTURE, MEZZI E SERVIZI DI PROTEZIONE COLLETTIVA .....	73
MODALITA' ORGANIZZATIVE DELLA COOPERAZIONE, DEL COORDINAMENTO E DELLA RECIPROCA INFORMAZIONE TRA LE IMPRESE/LAVORATORI AUTONOMI .....	74
DISPOSIZIONI PER LA CONSULTAZIONE DEGLI RLS .....	75
ORGANIZZAZIONE SERVIZIO DI PRONTO SOCCORSO, ANTINCENDIO ED EVACUAZIONE DEI LAVORATORI.....	76
CONCLUSIONI GENERALI.....	77

SASSARI, 04/05/2024

Firma

\_\_\_\_\_